

A person with a backpack is walking away from the camera on a narrow wooden plank bridge in a lush green forest. The bridge is made of several parallel wooden planks and is supported by wooden posts. The forest is dense with tall trees and vibrant green foliage. Sunlight filters through the leaves, creating a dappled light effect on the ground and the bridge. The person is wearing a dark jacket, light-colored pants, and dark boots. The overall atmosphere is peaceful and natural.

Politiskt inriktningsdokument 2024

– Nya Perspektiv på styrning och ledning



Nya Perspektiv	3
Samverkan i komplexitet.....	5
Gemensamma övergripande mål	6
Gemensam uppföljning – Aktuellt perspektiv.....	7
Politisk styrgrupp	8
Årligt seminarium	9
Tjänstepersonsnivån	10
Statens krav på samordning och samverkan	10
Regional samverkans- och stödstruktur	10
Beredningsgruppen.....	11
Samverkans- och samordningsgrupper	12
Bilagor	17
Bilaga 1 – Gemensamma övergripande målsättningar.....	17
Bilaga 2 – Angränsande och kompletterande arbeten	19
Bilaga 3 – Bakgrund och historik.....	21
Bilaga 4 – Översikt arbetssätt med start augusti 2024.....	22

Nya Perspektiv

Samverkansarenan Nya Perspektiv är länets struktur för samverkan och samordning på övergripande nivå mellan Värmlands 16 kommuner och Region Värmland inom områdena barn och utbildning, socialtjänst, vård- och omsorg samt hälso- och sjukvård inklusive tandvård.

Med övergripande och gemensamma inriktningar och målsättningar tydliggörs grupper och områden som särskilt behöver våra gemensamma insatser.

Värmlandsrådet är hemvist för Nya Perspektiv. Den politiska styrgruppen för Nya perspektiv utses av Värmlandsrådets Ordföranderåd.

Den politiska styrgruppen tar årligen fram det politiska inriktningsdokumentet som är ett av underlagen för den ordinarie planerings- och budgetprocessen i respektive verksamheter.

Det krävs att en aktiv samverkan präglar alla nivåer av verksamheterna, där en öppen dialog mellan parterna möjliggör en tillitsfull, stabil gemensam utveckling och ett effektivt förbättringsarbete.

Kommunerna Arvika, Eda, Filipstad, Forshaga, Grums, Hagfors, Hammarö, Karlstad, Kil, Kristinehamn, Munkfors, Storfors, Sunne, Säffle, Torsby, Årjäng samt Region Värmland.

I Värmlandsstrategin finns fyra utpekade insatsområden. Under insatsområdet Förbättrade livsvillkor finns målsättningen God och jämlik hälsa. Nya perspektiv syftar till att skapa förutsättningar för en god och jämlik hälsa, och en välfärd med god kvalitet.

Ur Värmlandsstrategin:

"I Värmland tror vi på individens inneboende kraft och vilja att bidra till förändring. Men vi arbetar också för att skapa välutvecklade strukturer och ramverk som stärker och möjliggör nya lösningar. När individer, organisationer och system samspelar kan vi bidra till vår egen och samhällets utveckling, i såväl vardag som kris."



Samverkan i komplexitet

Vi lever i ett samhälle där komplexiteten ökar och de funktionella eller linjära organisationerna vi skapat ofta har svårt att möta de utmaningar vi står inför. Verksamheterna är kunskapsintensiva och det är vanligt med konkurrerande normsystem. Trycket ökar från den breda allmänheten, anhöriga, föräldrar, elever, brukare, patienter, medarbetare, granskningsaktörer och media.

En aktiv och väl fungerande samverkan på alla nivåer mellan länets sexton kommuner och Region Värmland är en förutsättning för en stabil gemensam utveckling och ett effektivt förbättringsarbete.

I en komplex organisering, inom och mellan huvudmän, finns några framgångsfaktorer för den högsta ledningen¹:

- Kom överens om några utvalda övergripande gemensamma mål (vad vill vi uppnå?).
- Följ upp och utvärdera (går vi åt rätt håll?).
- Utifrån resultat – förfina de gemensamma målen och uppföljningen.

Samverkansarenan Nya Perspektiv syftar till att skapa och bevara tillit och förtroende. Genom att träffas regelbundet byggs gemensam kunskap upp. Relationer, tillit och förtroende utvecklas då arbetet bygger på ömsesidig respekt. Den gemensamma kraften tillvaratas och stärker förmågan till samarbete.

Genom samverkan önskar vi uppnå bättre förutsättningar för att:

- stödja fler till en lyckad skolgång
- bidra till att färre elever hamnar utanför
- sätta in tidiga insatser mot psykisk ohälsa hos barn och unga
- minska de kroniska sjukdomarna
- minska överdödligheten hos personer med psykisk sjukdom och de med funktionsnedsättning
- upptäcka och motverka våld i nära relationer
- minska rökning, övervikt, skadligt alkoholbruk och stillasittande fritid
- minska antalet fallolyckor

1. Klara Palmberg Broryd (2021) Komplexitet: enklare navigerat, bättre hanterat – så driver du utveckling i komplexa system. Volante, Stockholm.

Gemensamma övergripande mål

De tre övergripande målsättningarna En god och jämlik hälsa, God kvalitet och Hållbart och uthålligt anger den övergripande inriktningen för samverkansarenan Nya perspektiv.



EN GOD OCH JÄMLIK HÄLSA

Viktiga välfärdsverksamheter; barn och utbildning, socialtjänst, vård och omsorg, hälso- och sjukvård samt tandvård kan främja hälsa och förebygga ohälsa och behöver samordnas utifrån behov.



GOD KVALITET

Alla välfärdstjänster ska ha en god kvalitet. God kvalitet avgörs bland annat av elevers, brukares och patienters uppfattningar men också av förmågan att förbättra befintlig service utifrån sammanhang och målgrupp.



HÅLLBART OCH UTHÅLLIGT

När vi arbetar rätt för att nå en god och jämlik hälsa och utför välfärdsarbetet med god kvalitet kommer resultatet bli hållbart och uthålligt. Det vill säga att hälsan kommer att förbättras inom alla områden och skillnader mellan olika grupper kommer att minska.



Gemensam uppföljning – Aktuellt perspektiv

De övergripande målen bryts ned i ambitionsmål som följs upp genom indikatorer. Indikatorerna tydliggör grupper och områden där samverkan och gemensamma insatser behöver stärkas för invånarnas bästa.

En strävan är att, utifrån aktuella befolkningsdata för Värmland, använda samma indikatorer som inom Strategi för hälsa² som också är relevanta för Värmland, för att möjliggöra jämförelser nationellt. Arbetet kräver uthållighet och ger på sikt en hållbar utveckling.

Varje år tas ett underlag fram som visar hur respektive kommun och Region Värmland förflyttar sig i förhållande till ambitionsmålen. Underlaget kallas Aktuellt perspektiv. Uppföljningen visar utvecklingen över tid³ och när ett ambitionsmål uppnåtts sätts en ny ambitionsnivå. Region Värmlands folkhälsoanalytiker har ansvaret för att ta fram underlag, stödja analys och ta fram Aktuellt perspektiv tillsammans med beredningsgruppen. Uppföljningen i Aktuellt perspektiv är en ”temperaturmätare” för högsta ledningen.

I Kommun- och landstingsdatabasen (Kolada), Rådet för främjande av kommunala analyser (RKA) kan de flesta målen följas med en enkel knapptryckning, en jämförelse kan göras med övriga län och inte minst en jämförelse av hur kommunen/Region Värmland själva förflyttar sig över tid.

2. Läs mer i bilaga 3 – Bakgrund och historik.

3. Läs mer i bilaga 1.



Politisk styrgrupp

En politisk styrgrupp utses av Värmlandsrådets Ordföranderåd. Styrgruppen leder samverkansarenan Nya perspektiv genom att planera och genomföra det årliga seminariet och genom att fastställa det politiska inriktningsdokumentet.

För att öka delaktigheten och bidra med kunskap om samverkansarenan Nya Perspektiv har den politiska styrgruppen en viktig roll att återkoppla till övriga förtroendevalda inom kommuner och region via Värmlandsrådets möten⁴.

Den politiska styrgruppen ska bestå av fyra ledamöter från Värmlandsrådets Ordföranderåd (KSO) samt fyra ledamöter från Region Värmland (regionstyrelsens ordförande samt ordförande/representant från respektive sakområdesforum).

POLITISK STYRGRUPP NYA PERSPEKTIV

5 maj 2023–31 december 2026

Ordförande:

Åsa Johansson (S)
regionråd

Regionråd:

Daniel Schützer (S)
Sofia Magnusson (S)
Stina Höök (M)

Kommunalråd:

Lars Nilsson (S),
Kristinehamns kommun
Hanna Andersson (M),
Eda kommun
Solweig Gard (S),
Hammarö kommun
Malin Hagström (S),
Grums kommun.

4. Politiska styrgruppens årshjul", bilaga 4.

Årligt seminarium

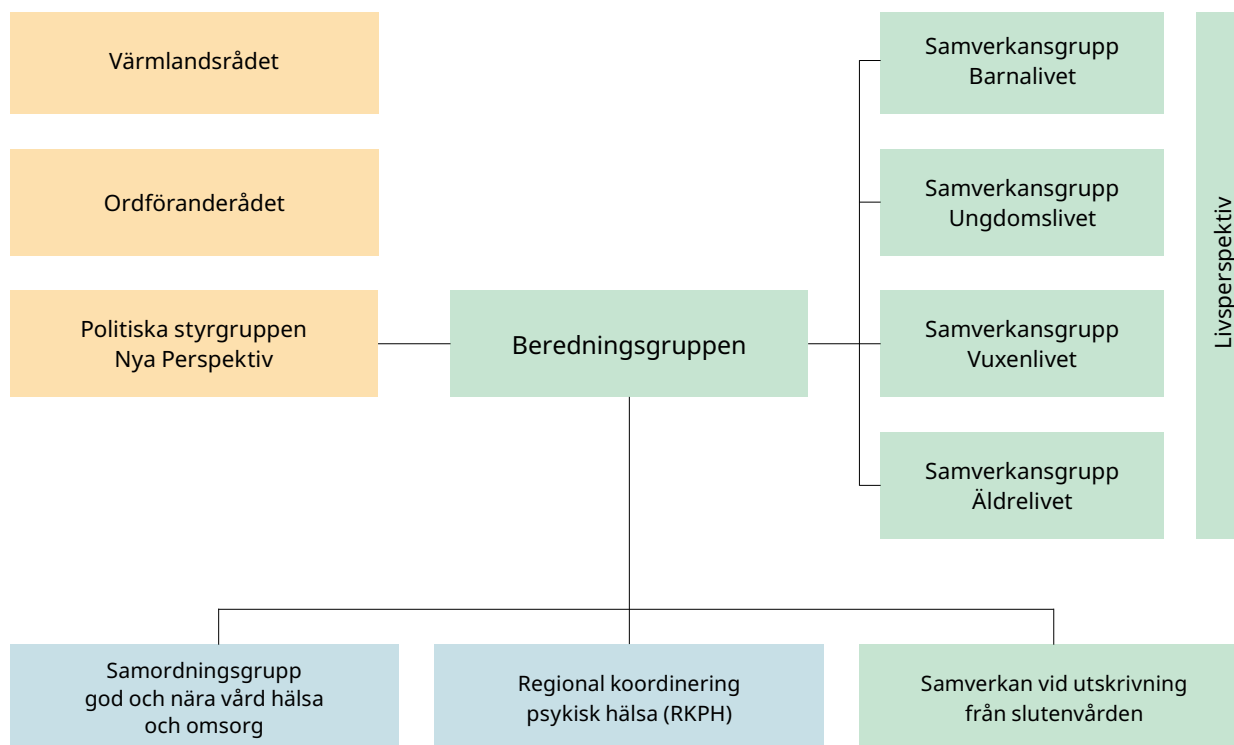
Samverkansarenan Nya Perspektiv syftar till att skapa och bevara tillit och förtroende. Genom att träffas regelbundet byggs gemensam kunskap upp. Relationer, tillit och förtroende utvecklas då arbetet bygger på ömsesidig respekt. Den gemensamma kraften tillvaratas och stärker förmågan till samarbete. För att uppnå det syftet ansvarar den politiska styrgruppen för det årligt återkommande seminariet Nya Perspektiv på styrning och ledning.

Seminariet Nya perspektiv på styrning och ledning är ett forum för dialog och samverkan på högsta nivå mellan länets 16 kommuner och Region Värmland, med fokus på invånarperspektivet. Länets ledande förtroendevalda och förvaltningschefer inom utpekade områden träffas för att fylla på med kunskap, ha dialog och samverka kring invånarnas behov, varandras förutsättningar och för att fokusera på hälsoutvecklingen i länet

Framgångsfaktorer för en uthållig samverkan har visat sig vara att:

- utgå från ett invånarperspektiv och gemensamma övergripande målsättningar
- få målgruppsanpassade fakta för gemensam kunskap
- mötas med samma mandat, det vill säga den formella beslutsstrukturen är viktig för samtalet
- det kommunala självstyret gäller. Beslut tas i formella forum.

NYA PERSPEKTIVS ORGANISERING



Uppdragen som är blåmarkerade finansieras av statliga satsningar



Tjänstepersonsnivån

För invånarnas bästa vill kommunerna och Region Värmland arbeta mer aktivt i de mellanrum som kan uppstå på grund av organisatoriska gränser samt fokusera på främjande, förebyggande och stödjande insatser.

Statens krav på samordning och samverkan

Regeringen och Sveriges Kommuner och Regioner (SKR) tecknar överenskommelser för områden som är särskilt viktiga för fortsatt utveckling av hälsa, vård och omsorg. När nationella satsningar ska genomföras i länet är samverkansarenan Nya Perspektiv den gemensamma strukturen som möjliggör rekvisering av gemensamma medel (finansiellt tillskott) och för att få kompetensstöd.

Regional samverkans- och stödstruktur

Nya Perspektiv och FoU Välfärd Värmland är länets regionala samverkans- och stödstruktur (RSS). RSS stödjer huvudmännen i samverkan kring frågor som rör socialtjänst och hälso- och sjukvård. Det gäller både samverkan mellan kommuner i länet och samverkan mellan kommuner och Region Värmland.

RSS stödjer huvudmännen i dialog om kunskapsutveckling och kunskapsstyrning på nationell nivå exempelvis genom regionala representanter i Nationell samverkansgrupp för kunskapsstyrning i socialtjänsten (NSK-S) och genom att vara en parterna i Partnerskapet mellan RSS, SKR och Socialstyrelsen.

Beredningsgruppen

Nya perspektivs Beredningsgrupp har syftet att överbrygga och förtydliga samverkans- och gränssnittsfrågor som rör barn och utbildning, socialtjänst, vård och omsorg, hälso- och sjukvård inklusive tandvård mellan kommunerna och Region Värmland på strategisk nivå.

Beredningsgruppen är en viktig arena för att tydliggöra samband och konsekvenser för invånarna då huvudmän och verksamheter planerar förändringar av verksamhet eller utbud, förändringar som kan leda till oväntade konsekvenser, ekonomiska och andra, för en eller flera andra huvudmän. Beredningsgruppen ansvarar för att det vid behov utarbetas förslag till centrala överenskommelser/avtal, att förteckningen över befintliga överenskommelser och avtal hålls aktuell samt att revidering sker vid behov. Beredningsgruppen kan vid behov tillsätta Samverkans- och samordningsgrupper.

Beredningsgruppen är även politiska styrgruppens förlängda arm i arbetet med Nya Perspektivs årliga seminarium.

Det kommunala självstyret är utgångspunkten i samverkan och Beredningsgruppen har inget formellt mandat att fatta beslut som rör huvudmännens verksamheter. Beredningsgruppen kan ställa sig bakom förslag och göra rekommendationer efter att förankring har gjorts via strategiska nätverk och andra relevanta nätverk eller grupperingar.

Beredningsgruppen består av fem tjänstepersoner från kommunerna och fem från Region Värmland. Enhetschefen för Nya Perspektiv är sammankallande. Representanterna i beredningsgruppen utses av sammankallande i samråd med kommuncheferna/direktörerna och regiondirektören.

BEREDNINGSGRUPPEN NYA PERSPEKTIV

Kommunernas representanter

Per-Joel Sewelén, verksamhetschef lärande och stöd Arvika

Maria Persson, socialchef Hagfors kommun

Eva-Lotta Lindskog förvaltningschef stöd, vård och omsorgsförvaltningen Kristinehamn

Gunilla Öberg, vård- och omsorgsdirektör Karlstad

Annika Nilsson, MAS, Kil

Region Värmlands representanter:

Ulrika Nilsson, tf verksamhetschef samverkan

Madelene Johanson, IT- och digitaliseringsledare med medicinskt ledningsansvar

Maria Berglund, områdeschef medicinska specialiteter

Roger Nilsson, områdeschef psykiatriska specialiteter

Kristin Törnqvist, samordnare Nära vård

Anna Beata Brunzell, folkhälsochef.

Sammanställande:

Sandra Nätt, enhetschef Nya Perspektiv

Samverkans- och samordningsgrupper

För att överbrygga och förtydliga samverkans- och gränssnittsfrågor inom utpekade områden finns länsövergripande samverkans- och samordningsgrupper. Grupperna leds av samordnare eller koordinatörer. Samverkansgrupperna har ett långsiktigt perspektiv för att stimulera samverkan och identifiera mellanrum inom respektive område, samt bidrar till informationsutbyte och planering och genomförande av länsgemensamma aktiviteter. Samordningsgrupper tillsätts för att koordinera resurser och arbetsinsatser kring ett särskilt satsningsområde.

Representanter i samverkans- och samordningsgrupper utses genom gemensamt arbete. Det är Beredningsgruppen som formellt väljer in nya representanter och följande principer är vägledande:

- Balans mellan representanter från kommunerna och Region Värmland
- Geografisk spridning över länet
- Tvärprofessionell sammansättning
- Deltagare bör ha ett linjeansvar och/eller vara kopplade till länsgemensamma nätverk inom det aktuella området

Genom ovanstående sammansättning kan information, lärdomar, erfarenheter spridas och hämtas in i hela länet på ett effektivt sätt. De funktioner som finns i grupperna kan behöva ändras över tid, beroende på gruppernas fokusområden. Vid behov bjuds sakkunniga in.

Beredningsgruppen leder, styr och stödjer arbetet och får kontinuerligt återkoppling från grupperna vid beredningsgruppens möten.

SAMVERKANSGRUPPER

För närvarande finns fyra samverkansgrupper utifrån ett livscykelperspektiv:

- Barnalivet
- Ungdomslivet
- Vuxenlivet
- Äldrelivet

Varje samverkansgrupp har en inriktning för sitt arbete. Den är vägledande för samverkansgruppens arbete. Då arbetet kräver uthållighet är avsikten att inriktningarna ska leva en längre tidsperiod.

Alla samverkansgrupper arbetar med särskilt fokus på psykisk hälsa och goda levnadsvanor. Gemensamma fokusområden ger möjligheter till synergieffekter.

Barnalivet

Länets kommuner och Region Värmland samverkar, med utgångspunkt ur barnets perspektiv, för att tillsammans bidra till ökade förutsättningar för att barn i Värmland ska få möjlighet till god hälsa och trygga uppväxtförhållanden. Det innebär bland annat att stimulera och möjliggöra tidiga hälsofrämjande/ förebyggande insatser och samordning av riktade insatser.

Extra fokus läggs på särskilt sårbara grupper: barn som växer upp under svåra hemförhållanden, barn med psykisk ohälsa, övervikt inklusive fetma, långvarig sjukdom eller funktionsnedsättning samt asylsökande och nyanlända barn.”

Samordnare barnalivet: Anna Appel, Munkfors, Monica Hammar, Region Värmland.

Ungdomslivet

Länets kommuner och Region Värmland samverkar för att skapa förutsättningar så att alla ungdomar får en trygg uppväxt samt en skolgång som är inkluderande och främjar deras utveckling, delaktighet och lärande samt en livslång lust att lära.

Samverkan ska bidra till att ge fler ungdomar en lyckad skolgång, den viktigaste faktorn för barns framtida hälsa. Att tidigt fånga upp signaler om behov av stöd eller ohälsa ger möjligheter till tidiga insatser.

Samordnare ungdomslivet: May Bjerklund, Årjäng, Åsa Whalén, Region Värmland

Vuxenlivet

Länets kommuner och Region Värmland samverkar för att skapa förutsättningar för ett bra liv i Värmland. Viktiga faktorer är den enskildes upplevelse av god hälsa, förankring i arbetslivet och ett hållbart arbetsliv som bidrar till egenförsörjning. Invånarnas behov följer inte organisatoriska gränser och det handlar om att se individen och dennes behov, att vara uppmärksam för att tidigt kunna upptäcka behov och ge rätt stöd. Att arbeta aktivt för att identifiera och ta bort mellanrummen mellan kommuner och Region Värmland, att göra det lilla extra, så att tjänsterna/utbudet ska upplevas sömlöst är fokus i arbetet.

Arbetet ska koncentreras kring integration och delaktighet i samhället, suicidprevention samt samverkan gällande gruppen med samsjuklighet.

Samordnare vuxenlivet: Jeanette Tillman, Karlstad, Ingela Agnarsson, Region Värmland

Äldrelivet

Länets kommuner och Region Värmland samverkar för att skapa förutsättningar för en trygg och frisk ålderdom och ett bättre liv för äldre i Värmland samt för ett värdigt slut. Med fokus på hälsofrämjande och förebyggande insatser koncentreras arbetet kring två huvudområden, levnadsvanor och psykisk hälsa. Med särskilt intresse följer vi läget för äldre gällande suicid, ensamhet och fallolyckor.

Samordnare äldrelivet: Isa Nyberg, Hagfors, Annika Dahlgren, Region Värmland

SAMORDNINGSGRUPPER

God och nära vård, hälsa och omsorg

Omställningen till en nära vård, hälsa och omsorg pågår i hela landet. Omställningen är nödvändig för att klara av utmaningen med att allt fler lever med en eller flera sjukdomar, samtidigt som vi ser en förändrad befolkningsstruktur där färre personer i framtiden ska ta hand om fler. Det innebär utmaningar för såväl ekonomin som för kompetensförsörjningen. För att klara av dessa utmaningar ska vi tydligare samordna våra gemensamma resurser och arbeta mer proaktivt. Målet är att skapa hållbara välfärdstjänster med hög kvalitet som invånare, brukare/patienter/elever och närstående känner delaktighet och trygghet i och förtroende för. Kärnan är ett personcentrerat förhållningssätt som utgår från individens behov och förutsättningar. Det handlar också om hållbara arbetsplatser där medarbetarnas kompetens tas tillvara. I Värmland finns en gemensam målbild, godkänd av Värmlandsrådet 2022, och en färdplan, godkänd av direktörsberedningen 2023.

Beredningsgruppen har tillsatt en samordningsgrupp med uppdrag att inspirera och stötta verksamheter i att accelerera arbetet mot Värmlands målbild genom att:

- Sprida kunskap om och engagemang om Värmlands målbild, färdplan och omställningen till god och nära vård, hälsa och omsorg,
- Sprida kännedom om och utveckla verktyg och utbildningar för att omsätta färdplanen till verklighet.
- Arbeta för spridning av och utbyte kring goda exempel i länet
- Följa upp och bevaka omställningen och relaterade parametrar/aktiviteter

Samordnare: Linnea Grankvist, Nya perspektiv

Gemensam stödstruktur

Den gemensamma stödstrukturen är en av flera viktiga förutsättningar för att lyckas med omställningen i länet som helhet. Olika behov av stöd kommer att synliggöras fortlöpande och stödstrukturen behöver vara en flexibel organisering som ser olika ut över tid. Det behöver vara möjligt för verksamheter att få stöd i att växla upp sitt omställningsarbete via och tillsammans med stödstrukturen. Stödstrukturen samordnas via Nya perspektiv.

Regional koordinering psykisk hälsa

Psykisk hälsa är ett mångfacetterat område för hela samhället. Det finns ett behov av en samordnande funktion för den gemensamma utvecklingen inom området psykisk hälsa och suicidprevention i länet. En samlande arena för ett långsiktigt och tvärsektorielt utvecklingsarbete för en bättre psykisk hälsa ska arbeta för att uppnå:

- ett mer hälsofrämjande samhälle och levnadsätt,
- individer som är rustade för att nå sin fulla potential och välmående,
- hållbara stöd till de som behöver.

Beredningsgruppen har tillsatt en samordningsgrupp med representanter från kommunerna och Region Värmland, Regional Koordinering Psykisk Hälsa (RKPH). Gruppens uppgift kvarstår även om det i framtiden blir förändringar av de riktade statsbidragen gällande överenskommelsen insatser inom områdena psykisk hälsa och suicidprevention. Beredningsgruppen är styrgrupp för arbetet. Samordningsgruppen har utvecklat samverkan med brukar- och anhörigorganisationer genom Nationell samverkan för psykisk hälsa (NSPH) i Värmland.

Värmland rekviderar läns gemensamma stimulansmedel kopplat till nationell överenskommelse -insatser inom området psykisk hälsa och suicidprevention. De syftar till att driva på och förstärka utvecklingsarbete i länet samt för att stärka samarbete och samverkan kring vissa grupper.

De områden det handlar om är;

- *En mer sammanhållen, behovsanpassad och personcentrerad vård och omsorg för personer med samsjuklighet eller omfattande behov.*
Samordnare: Sophia Alm och Anna-Carin Johansson.
- *En systematiskt patient-, brukare- och anhörigmedverkan i vården och omsorgen.*
Kontaktperson: Lina Larhult.
- *Stärkt och utvecklat suicidpreventivt arbete.*
Samordnare: Karen OQuin.
- *Stärka det gemensamma arbetet för att främja psykisk hälsa och förebygga psykisk ohälsa och suicid bland barn och unga samt insatser för att skapa en mer sammanhållen vård och omsorg.*
Samordnare: Carina Mäkinen och Anna-Carin Johansson.

För arbetet finns läns gemensamma planer för god psykisk hälsa och suicidprevention.

Planen för god psykisk hälsa i Värmland är vägvisare för arbetet framöver. Den utgår från två strategiska inriktningar, kunskaps- och behovsbaserade insatser samt regional koordinering psykisk hälsa. Planen följs upp årligen och kommer att revideras 2024. Den läns gemensamma planen för suicidprevention har även den insatsområden med exempel på åtgärder. Denna plan följs också upp.

Samverkan vid in- och utskrivning från slutenvård

Beredningsgruppen har tillsatt en samordningsgrupp med representanter från kommunerna och Region Värmland och som har till uppgift att arbeta med överenskommelse och riktlinjer gällande samverkan vid utskrivning från slutenvården. Under 2023 ska arbetet med revidering av överenskommelsen påbörjas samtidigt som riktlinjen för samverkan vid utskrivning av barn- och unga ska implementeras.

Samordnare: Birgit Häger, Nya perspektiv

KOMMUNIKATION, INFORMATION OCH KONTAKTVÄGAR

För att budskap och information ska nå ut till de som berörs är spridning via nätverk, i personliga möten, i lednings- och arbetsgrupper inom respektive huvudman av stor vikt. Samtliga involverade i Nya Perspektiv har en roll som ambassadörer för arbetet.

För att underlätta samverkan samlas all information (Politiskt inriktningsdokument, Aktuellt perspektiv, dokumentation från det årliga seminariet, gällande avtal/överenskommelse/riktlinjer och information om grupperingar) på Nya Perspektivs webbplats regionvarmland.se/nyaperspektiv.



Bilagor

Bilaga 1 – Gemensamma övergripande målsättningar

Målen ska ses som tidsbestämda ambitioner, rör vi oss i rätt riktning? De är utvalda för att de berör stora befolkningsgrupper och för att den samlade kompetensen inom barn och utbildning, socialtjänst, omsorg, hälso- och sjukvård inklusive tandvård behöver samordnas bättre för att få effekt. Målen kan även ses som en ambition kopplat till arbetet med Nära vård och Regional koordinering psykisk hälsa. Resultat redovisas i Aktuellt perspektiv där jämförelser kan göras.

EN GOD OCH JÄMLIK HÄLSA	▼ = MINSKA ▲ = ÖKA
Färre barn (8 månaders ålder) ska utsättas för tobaksrökning i hemmet.	▼ 2 procentenheter
Färre 3-åriga barn ska ha karies, kariesfrihet ska öka.	▲ 2 procentenheter
Färre andel 4-åringar med övervikt eller fetma.	▼ 2 procentenheter
Fler elever i årskurs 9 ska vara behöriga till yrkesprogram.	▲ 2 procentenheter
Fler gymnasieelever ska ta examen inom 4 år.	▲ 3 procentenheter
Fler barn som varit placerade hela årskursen 9 ska som 20-åringar ha avslutat treårigt gymnasium.	▲ 3 procentenheter
Minska andelen unga, 16–24 år, som varken studerar eller arbetar.	▼ 2 procentenheter
Fler nyanlända i arbete eller studier 90 dagar efter etableringsuppdraget.	▲ 7 procentenheter
Invånare 16–84 år, stillasittande mer än 7 timmar per dag ska minska.	▼ 5 procentenheter
Minska antalet äldre (80+) som drabbas av fallskador.	▼ 1000/100 000 inv.
Antal självmord (suicid) för män och kvinnor i länet.	▼
GOD KVALITET GENOM ELEV-, BRUKAR- & PATIENTUPPLEVELSER	▼ = MINSKA ▲ = ÖKA
Fler elever ska känna sig trygga i skolan, årskurs 5.	▲ 2 procentenheter
Fler elever ska känna att de får hjälp i skolan när det behöver det, årskurs 5.	▲ 2 procentenheter
Fler elever ska känna att skolarbetet gör dem så nyfikna att de får lust att lära sig mer, årskurs 5.	▲ 2 procentenheter
Fler brukare i hemtjänsten och äldreomsorgen ska ha en positiv upplevelse kring bemötande, förtroende, trygghet.	▲ 3 procentenheter
Fler brukare i individ- och familjeomsorgen ska uppleva en förbättrad situation efter kontakt med Socialtjänsten.	▲ 2 procentenheter

BILAGOR

EN GOD OCH JÄMLIK HÄLSA	▼ = MINSKA ▲ = ÖKA
Fler brukare inom funktionshinderområdet ska uppleva att de får bestämma om saker som är viktiga för dem i sin dagliga verksamhet.	▲ 2 procentenheter
Fler patienter ska uppleva bättre kvalitet vad avser kontinuitet och koordinering i primärvård.	▲ 2 procentenheter
Fler patienter ska uppleva bättre kvalitet vad avser respekt och bemötande i primärvården.	▲ 2 procentenheter
Fler patienter ska uppleva bättre kvalitet vad avser emotionellt stöd i primärvården.	▲ 2 procentenheter
HÅLLBART OCH UTHÅLLIGT	▼ = MINSKA ▲ = ÖKA
Medellivslängden för kvinnor och män ska öka över tid, skillnader mellan grupper ska minska.	▲ skillnader, minska
Färre barn och unga ska leva med låg ekonomisk standard.	▼
Fler personer i åldrarna 18–84 år ska uppge att de upplever en god hälsa.	▲ 3 procentenheter
Fler personer i åldrarna 18–84 år ska uppge att de känner tillit till andra.	▲ 2 procentenheter
Invånare 85+ år som upplever ofrivillig ensamhet, kvinnor/män.	▼

Bilaga 2 – Angränsande och kompletterande arbeten

Agenda 2030 är en agenda för ett hållbart samhälle. De globala målen är en agenda för hållbar utveckling som världens länder antagit och finns till för att uppnå fyra saker till år 2030: att avskaffa extrem fattigdom, att minska ojämlikheter och orättvisor i världen, att främja fred och rättvisa och att lösa klimatkrisen.

Glokala Sverige är ett kommunikations- och utbildningsprojekt för att stötta, stimulera och engagera kommuner och regioner i arbetet med Agenda 2030 och de globala målen för hållbar utveckling.

Strategi för hälsa (SKR). Att förbättra hälsan i befolkningen är nödvändigt för att klara de demografiska utmaningar vi har framför oss, där fler behöver välfärdstjänster samtidigt som den arbetsföra befolkningen och därmed skatteintäkterna minskar. Befolkningens hälsa både påverkas av och påverkar välfärdens verksamheter, det vill säga att förbättra hälsan hos alla är av avgörande betydelse för att klara verksamheterna in i framtiden. SKR styrelse har beslutat att anta Strategi för hälsa och att stödja kommuner, landsting och regioner i arbetet för att nå de gemensamma målen i strategin.

God och nära vård (SKR) Vården behöver komma närmare patienten och brukaren. För att hälso- och sjukvården och den kommunala vård- och omsorgen ska vara fortsatt effektiv och av hög kvalitet och för att kunna möta den demografiska utvecklingen och invånarnas behov på ett bättre sätt, krävs en omställning av hela vårdkedjan. SKR:s roll är att stödja och synliggöra kommunernas och regionernas arbete för nära vård.

Strategi för hälsa, God och nära vård samt *Kraftsamling psykisk hälsas* gemensamma fokus är:

- Att skapa förutsättningar för ett mer hälsofrämjande samhälle.
- Att individer ges förutsättningar att uppnå bästa möjliga hälsa och är rustade att nå sin fulla potential.
- Välfungerande och behovsanpassade välfärdstjänster.

Under 2018 etablerade landsting och regioner, med stöd av SKR, ett gemensamt system för *kunskapsstyrning*. Kunskapsstyrningen ska bidra till en kunskapsbaserad, jämlik och resurseffektiv vård. Bästa möjliga kunskap ska finnas tillgänglig vid varje möte mellan vårdpersonal och patient.

Värmlandsstrategin 2040 är ett gemensamt verktyg för att skapa det Värmland vi vill ha och behöver i många år framåt. Strategin och visionen ”Ett hållbart Värmland som förändrar världen” är ett riktmärke för olika aktörer med olika uppdrag och styrformer. Det regionala ledarskapet ska gå före och visa vägen, det vill säga: Värmlands kommuner, Region Värmland, Länsstyrelsen Värmland, Karlstads universitet, idéburen sektor, kluster- och näringslivsorganisationer och andra regionala aktörer. Strategin ses över minst en gång varje mandatperiod. Nya Perspektiv är en del i att bidra mot den gemensamma visionen och målen.

Region Värmlands folkhälsostrategiska plan 2022–2030 tydliggör Region Värmlands folkhälsouppdrag och vilka insatsområden som är viktiga. Planen ska fungera som inspiration och vägledning för systematiskt och långsiktigt folkhälsoarbete och är styrande för det folkhälsostrategiska arbetet inom Region Värmland. Planen har två strategiska mål som beskriver de steg som behöver tas i arbetet mot det långsiktiga målet.

- Förbättra förutsättningar för god, jämlik och jämställd hälsa i befolkningen. Särskilda fokusområden för Värmland: utbildningsnivå, bostadsort och socioekonomi, barn och unga, äldre.
- Förbättrade organisatoriska förutsättningar för folkhälsoarbete.
- Region Värmlands folkhälsostrategiska uppdrag innebär att driva, stötta och samordna det folkhälsostrategiska arbetet i länet.

Värmlands läns vårdförbund ansvarar tillsammans med Region Värmland för det långsiktiga utvecklingsarbetet inom missbruks- och beroendevården i länet.

Det finns andra grupper som på olika håll i länet arbetar med liknande och angränsande frågor. Uppdragen kan utgå från projektsatsningar eller vara del i ordinarie verksamhet. Grupperna rapporterar till olika nivåer i förvaltningsledning, ibland även till politisk ledning.

En ökad synkronisering ger synergieffekter och skapar mervärde. Här kan som exempel nämnas nätverket för myndighetssamverkan Våld i nära relationer.

Samhällsråd Värmland samlar högsta ledningen för Länsstyrelsen Värmland, Polismyndigheten - Polisområde Värmland och Region Värmland. Rådet är en sammanhållande kraft som stöder länet på både regional och lokal nivå. Samhällsrådet verkar länsövergripande, underlättar samarbete och prioriterar viktiga frågor. Arbetet kraftsamlas vid speciella och akuta behov.

Värmlandsrådet är en politiskt samverkansarena mellan länets 16 kommuner och Region Värmland. Rådet är inget beslutande organ utan en arena för bred dialog, erfarenhetsutbyte och information mellan parterna. Tillsammans byggs en viktig grund för framgångsrikt strategiskt utvecklingsarbete med utgångspunkt i Värmlandsstrategin.

Hälso- och sjukvårdsforum och *Kultur- och bildningsforum* är två av tre politiska informationsforum för specifika sakfrågor. Forumen ska hålla en dialog med utpekade yrkesnätverk för att säkra dialogen mellan förtroendevalda och tjänstepersoner i länets kommuner och Region Värmland. De har inte mandat att göra ställningstagande. Direktörsberedningen ansvarar för att utse vilka yrkesnätverk som ska fungera som stöd till sakområdesforumen.

Bilaga 3 – Bakgrund och historik

Utvecklingsarbetet Nya Perspektiv startade 2007 med utgångspunkt från huvudmännens gemensamma ansvar för invånarnas bästa. I enkätundersökningen Liv & Hälsa tillfrågades invånare över 18 år om hälsa, levnadsvanor och livsvillkor. Analyser av resultatet i 2004 års undersökning visade på fyra, för kommunerna och före detta landstinget, gemensamma utvecklingsområden och utmaningar: Barns hälsa och uppväxtvillkor, Riskbruk och riskbeteende, Psykisk hälsa och Äldres hälsa.

Ledande förtroendevalda och tjänstepersoner träffades regelbundet och fördjupade dialogen. Behoven för hela befolkningen i länet blev tydligare när barn- och bildningsnämnderna anslöt i utvecklingsarbetet år 2012.

De förtroendevaldas roll är att vara företrädare för invånarna och deras behov, ange inriktning och peka på de resultat som ska uppnås och följa upp. Tjänstepersonerna ansvarar för att överenskommen inriktning och önskat resultat/erfarenheter integreras i ordinarie arbete i respektive organisation.

Efter tio gemensamma seminarier fram till 2015 fördes samtal mellan Nya Perspektivs politiska styrgrupp och samtliga kommunledning och landstingsledning – Hur ska Nya Perspektiv utvecklas? Vid samtliga möten framkom att samverkansarenan Nya Perspektiv uppfattas som viktig och värdefull samt bidrar till ökad tillit och förtroende. Dialogen under de årliga konferenserna ger gemensam syn på, och kunskap om, de likartade problemen i länet. Vikten av uthållighet togs upp på flera möten.

Arbetet med Nya Perspektiv har letts via kommunalförbundet Region Värmland, en neutral part i förhållande till kommunerna och landstinget. I och med regionbildningen 2019 var det viktigt att hitta en jämbördig arena för arbetet, vilket ledde till Värmlandsrådet. 2023 utsågs Värmlandsrådets Ordföranderåd som utgångspunkt för arbetet.

STRATEGI FÖR HÄLSA

Under 2017 antogs Strategi för hälsa av SKR styrelse, Nya Perspektiv har varit modell för arbetet. Strategi för hälsa innebär att Sveriges viktiga välfärdsverksamheter - skola, socialtjänst, vård- och omsorg samt hälso- och sjukvård behöver styras och samordnas för att främja hälsa och förebygga ohälsa. Detta genom att arbeta mot ett antal gemensamma mål, som tagits fram i den nationella strategin för hälsa: En god och jämlik hälsa, God kvalitet ur elev-, brukar-, patientperspektiv samt Hållbar och uthålligt.

NYA PERSPEKTIV UTVECKLAS

Under 2018–2019 diskuterades utvecklingen av Nya Perspektiv med utmaningarnas samordnare och i utmaningarnas arbetsgrupper. En bred samsyn fanns om att utveckla arbetet mot ett livscykelperspektiv, vilket nu genomförts på motsvarande sätt som Strategi för hälsa. Samtliga utmaningar får särskilt i uppdrag att fokusera på psykisk hälsa och goda levnadsvanor. Flera av målen i Nya Perspektiv är därför valda för att spegla områden som påverkar dessa områden.

Bilaga 4 – Översikt arbetssätt med start augusti 2024

Värmlandsrådets möten = VR, Ordföranderådets möten = OR

MÅN	VR/OR	POLITISK STYRGRUPP	BEREDNINGSGRUPP
Aug 2024	OR 23	Möte politisk styrgrupp Politisk styrgrupp anger inriktning för nästa års seminarium.	Beredningsgruppens möte. Beredningsgruppens Aktualitetskonferens
Sep	VR 13		Beredningsgruppens möte. Samverkans- och samordningsgruppernas samordnare deltar. Reflektioner från beredningsgruppen samt samordnarna inför arbetet med politiskt inriktningsdokument samt Aktuellt perspektiv. Planeringsgrupp påbörjar arbetet med nästa års Nya Perspektivs seminarium.
Okt	OR 11	Möte politisk styrgrupp. Genomgång av och inhämtande av styrgruppens medskick inför fortsatt arbete med politiskt inriktningsdokument och samt Aktuellt perspektiv.	Beredningsgruppens möte.
Nov	VR 8		Beredningsgruppens möte. Samverkans- och samordningsgruppernas samordnare deltar. Beredningsgruppens Inspirationskonferens.
Dec	OR 13	Politisk styrgrupp preciserar innehållet i nästa års seminarium samt inhämtar synpunkter på politiskt inriktningsdokument från Ordföranderådet. Politiskt inriktningsdokument fastställs och skickas ut för att möjliggöra inarbetning i kommunernas och Region Värmlands ordinarie planering.	Beredningsgruppens möte. Förankring av seminarieinnehåll. Genomgång av utkast till politiskt inriktningsdokument.

BILAGOR

MÅN	VR/OR	POLITISK STYRGRUPP	BEREDNINGSGRUPP
Jan 2025		Sändlista/ inbjudningslista fastställs. Uppdatering av Aktuellt perspektiv sker till och med april.	Beredningsgruppens möte. Samverkans- och samordningsgruppernas samordnare deltar. Beredningsgruppen delger den politiska styrgruppen sina reflektioner kring Aktuellt perspektiv inklusive eventuella förslag om ambitionshöjningar.
Feb		Utskick inbjudan med anmälan.	Beredningsgruppens möte. Förankring av seminarieinnehåll, genomgång av utkast till politiskt inriktningsdokument.
Mar		Möte politisk styrgrupp.	Beredningsgruppens möte. Samverkans- och samordningsgruppernas samordnare deltar.
Apr		Politisk styrgrupp godkänner detaljprogrammet. Detaljprogram, Aktuellt perspektiv samt bekräftelse på anmälan till seminariet skickas ut.	Beredningsgruppens möte.
Maj		Nya Perspektivs seminarium. Kärnvärden som ska speglas på seminarierna: Invånarföreträdare, roller och ansvar, kunskap om invånares behov.	Nya Perspektivs seminarium. Beredningsgruppens möte. Samverkans- och samordningsgruppernas samordnare deltar.
Jun		Politiska styrgruppen lämnar över seminarierapporten till Ordföranderådet. Utskick seminarierapport till respektive huvudman samt deltagarna. Ansvarig för politiskt inriktningsdokument 2025 utses.	Beredningsgruppens möte.
Jul			



en del av
VÄRMLAND