

Delårsrapport 2020



Innehållsförteckning

Förord.....	2
Inledning	3
Samlad prognos för Region Värmlands effektmål 2020	3
Vision och värdegrund	3
Förvaltningsberättelse	5
Den politiska organisationen	5
Verksamhetsorganisationen	9
Händelser av väsentlig betydelse	10
Förväntad utveckling avseende ekonomi och verksamhet utifrån målen om god ekonomisk hushållning	11
Region Värmlands effektmål	12
Trygga och nöjda invånare	12
Attraktivt och hållbart Värmland	16
God och jämlik hälsa	20
Hållbar organisation	24
Ekonomiska perspektivet.....	33
Finansiell analys med helårsprognos.....	33
Verksamhetens nettokostnader	34
Verksamhetens intäkter	35
Verksamhetens kostnader.....	35
Avskrivningar	37
Skatteintäkter, generella statsbidrag och utjämning	38
Finansiella intäkter och kostnader	38
Pensionsmedelsförvaltning	38
Låneskuld och likviditet	39
Finansiella rapporter	41
Resultaträkning.....	41
Balansräkning	42
Noter.....	43
Drift- och investeringsredovisning	46
Driftredovisning	46
Redovisningsprinciper internredovisning.....	46
Nämndanalyser.....	47
Investeringsredovisning.....	50
Internkontroll och uppsiktsplikt.....	51
Budgetväxlingar under januari – augusti 2020	52
Bilageförteckning	53

Förord

I mars 2020 fick Värmland sitt första bekräftade fall av sjukdomen covid-19. Vi hamnade snart mitt i en pandemi som innebar en kris för människors hälsa och för ekonomin i Värmland, Sverige och resten av världen. Region Värmland har under året befunnit sig i både förstärkningsläge och stabsläge, en unik situation vilket inneburit stora utmaningar för organisationen.

Det är viktigt att vi tar med oss de innovationer och lärdomar som situationen krävt. Pandemin har påskyndat digitaliseringens utveckling, som exempel har Region Värmland har bland annat startat en virtuell vårdcentral. Vi var även första regionen i Sverige som genomförde ett digitalt regionfullmäktige.

I september beslutade regionfullmäktige att bygga om, och till Centralsjukhuset i Karlstad. Det finns ett tydligt behov av nya lokaler och detta är inte bara ett byggprojekt utan också en del i byggandet av framtidens vård. Under året har även arbetet med en ny Värmlandsstrategi pågått med fokus på länets långsiktiga utveckling fram till år 2040. En mängd olika aktörer deltar i arbetet - för framtidens Värmland det skapar vi tillsammans.

Verksamhetens intäkter har påverkats av coronapandemin. Vi ser minskade intäkter vad gäller patientavgifter inom hälso-och sjukvård samt tandvård och inom kollektivtrafiken lägre biljettintäkter eftersom resandet minskat. Men vi har också kompenseras med ökade statsbidrag och riktade ersättningar. Det ekonomiska resultatet för de första åtta månaderna 2020 är därför bättre än budgeterat. Det är dock viktigt att komma ihåg att vi inte kunnat utföra planerad verksamhet, som måste utföras framöver.

Samtidigt som vi tar oss igenom coronapandemin, behöver vi förbättra vår beredskap för framtida kriser av olika slag. En nyckelfaktor är att i ännu större utsträckning samverka med länets kommuner, andra regioner och berörda myndigheter. Samverkan med andra aktörer under pandemin har varit, och är, oerhört viktigt.



Det är även viktigt att vi framöver bevakar och analyserar de olika effekterna på folkhälsan, våra medarbetares arbetssituation och hur vi ska hantera den undanträngda vården. Och i allt arbete ska vi ha med oss att hela Värmland ska leva och styra mot Region Värmlands vision – livskvalitet i världsklass.

Jag vill rikta ett stort tack till alla medarbetare som snabbt ställt om och ställt upp, våra samarbetspartners och förtroendevalda för ert arbete under första delen av 2020.

Inledning

Delårsrapport 2020 utgör regionstyrelsens sammanfattning av årets första åtta månader och innehåller en redogörelse av verksamheten och ekonomin från alla delar av Region Värmlands mångsidiga verksamhet. Region Värmlands främsta uppgift är att ansvara för att värmlänningarna, och alla som vistas i länet, får tillgång till en väl fungerande hälso- och sjukvård och kollektivtrafik. Region Värmland arbetar också för ett tillgängligt och brett kulturliv, regionala utvecklingsfrågor, folkhälsa och driver fem av länets folkhögskolor.

Regionfullmäktige har i regionplanen för 2020 beslutat om inriktning, mål, strategier och ekonomiska ramar. I delårsrapporten och årsredovisningen för året redovisas hur väl Region Värmland har uppnått dessa mål. Region Värmlands effektmål för 2020 är

- trygga och nöjda invånare
- attraktivt och hållbart Värmland
- god och jämlik hälsa
- hållbar organisation.

Det är av högsta vikt att skattepengar används på rätt sätt, till rätt saker och så effektivt som möjligt. Därför är det nödvändigt med mått för att kunna påvisa hur verksamheten fungerar och i vilken riktning organisationens verksamheter rör sig inom de givna budgetmedlen och i relation till de beslutade effektmålen. Region Värmlands övergripande effektmål beskrivs inte uteslutande av kvantitativa mått utifrån mätplaner, utan vävs även samman med tillståndet i länet, genomförda aktiviteter och nulägesanalyser. Utöver detta kompletteras även analysen av effektmålen med nämndernas egna resultatmål som bidrar till måluppfyllelse av effektmålen. Detta redovisas i delårsrapportens förvaltningsberättelse.

Region Värmlands delårsrapport vänder sig till regionfullmäktiges ledamöter, övriga förtroendevalda, övriga intressenter, invånare, medarbetare, leverantörer och andra som verkar i länet. Dokumentet granskas av regionens revisorer. Region Värmlands delårsrapport 2020 är anpassad till digitala plattformar och finns främst i digital version med endast ett fåtal tryckta versioner, detta i led med organisationens miljöarbete. För ytterligare information kring specifik verksamhet och/eller målanalys under 2020, se respektive nämnds delårsrapport, vilka är bilagor till detta dokument.

Samlad prognos för Region Värmlands effektmål 2020

Effektmålen redovisas för Region Värmland som helhet utifrån regionfullmäktiges mätplan där Region Värmland inte äger effekthemtagningen som helhet utan bidrar till målen. Detta bidrag till ökad måluppfyllelse bedöms genom nämndernas måluppfyllelse av resultatmål, genom analys av läget i länet samt genom pågående aktiviteter.

Regionstyrelsen gör bedömningen att effektmålen trygga och nöjda invånare samt god och jämlik hälsa, enligt prognos inte kommer att uppnås för helåret 2020. Regionstyrelsen gör också bedömningen att effektmålen attraktivt och hållbart Värmland samt hållbar organisation, enligt prognos delvis kommer att uppnås för helåret 2020.

Vision och värdegrund

Region Värmlands vision, *livskvalitet i världsklass*, är organisationens långsiktiga och sammanhållna inriktning. Genom att alla medarbetare arbetar för att nå de beslutade målen styr Region Värmland i rätt riktning för att kunna nå visionen och, genom det, mot en långsiktig utveckling för värmlänningarna.

2019 fattade regionfullmäktige beslut om en ny värdegrund, *För alla i Värmland*. Genom värdegrunden skapas en gemensam organisationskultur som ska vara alla medarbetares kompass i det dagliga arbetet. Region Värmland är till för att alla i Värmland ska må bra och för att vår region ska vara attraktiv och konkurrenskraftig.

Tillsammans: Tillsammans blir vi bättre. Därför respekterar vi varandras arbete, ser vår roll i helheten, samarbetar och förstår att alla är viktiga. Olikheter berikar och utvecklar oss – ökad mångfald, jämlikhet och jämställdhet breddar våra perspektiv. Vi lyssnar, är lättillgängliga och kommunicerar tydligt. För oss är god kommunikation alltid schyst och inkluderande.

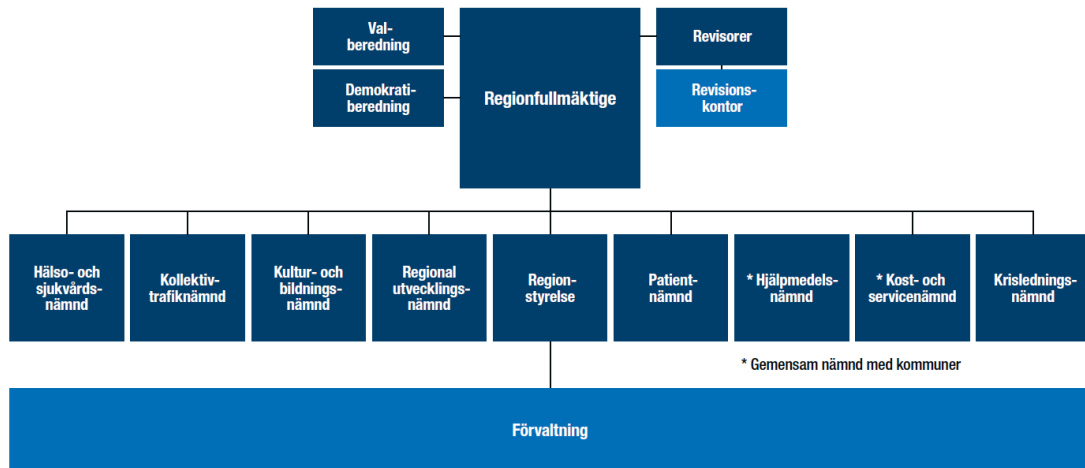
Framåt: Vi strävar alltid efter att bli bättre. Därför är vi nyfikna, lyhörda och öppna för nya idéer. Vi förstår att vi måste vara handlingskraftiga och modiga, men aldrig dumdriftiga. Därför lär vi av det vi gör bra, men också av det som blir mindre bra. Vi vill bidra till ett Värmland där alla ges förutsättningar till ett gott liv, nu och i framtiden, och där invånarna har tillit och förtroende för vårt arbete. Det gör vi genom att prioritera ekonomisk, social och miljömässig hållbarhet och ett förhållningssätt som bygger på inkludering och respekt.

Vi bryr oss: Vi är engagerade i det vi gör, tar ansvar och använder vår kunskap, känsla och kompetens för att göra skillnad. Respekten för allas lika och okränkbara värde oavsett ålder, kön, etnisk tillhörighet, sexuell läggning, religion, funktionsnedsättning, könsöverskridande identitet, social situation eller bostadsort är fundamental – därför uppträder vi alltid respektfullt och professionellt.

Kvalitet: Vår verksamhet kännetecknas av kunskap och kvalitet. Vi tar ansvar för att nå goda resultat genom att ha helhetssyn, vara kostnadseffektiva och ständigt utveckla vår kompetens och våra arbetsätt. Ett engagerat medarbetar- och ledarskap skapar förutsättningar för att vi tillsammans når våra mål.

Förvaltningsberättelse

Den politiska organisationen

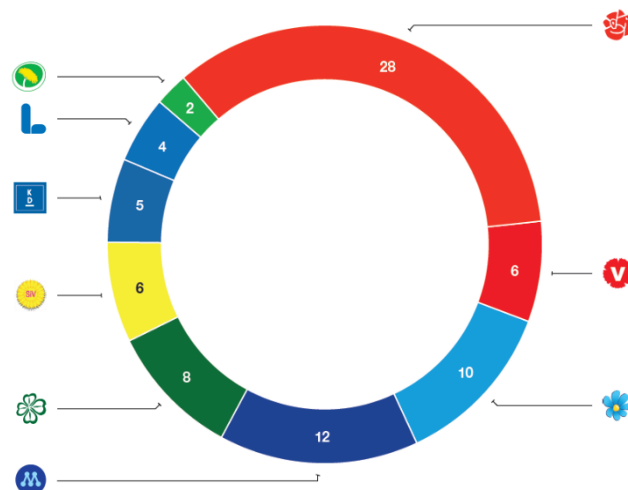


Regionfullmäktige

Regionfullmäktige är Region Värmlands högsta beslutande organ med 81 direktvalda ledamöter. Fullmäktige beslutar bland annat om mål och riktlinjer för verksamheten, budget, skatt och andra stora ekonomiska frågor. Värmlandssamverkan är det största blocket med sammanlagt 37 mandat. Värmlandssamverkan består av sex partier: Moderaterna (M), Centerpartiet (C), Sjukvårdspartiet i Värmland (SIV), Kristdemokraterna (KD), Liberalerna (L) och Miljöpartiet (MP).

Region Värmlands nämnder

Region Värmland har, inklusive regionstyrelsen, nio nämnder. Två av nämnderna, hjälpmedelsnämnden och kost- och servicenämnden, är gemensamma nämnder med vissa av länets kommuner.



Regionstyrelsen bereder alla frågor som regionfullmäktige ska besluta om och har även beslutanderätt i vissa ärenden. Regionstyrelsen ansvarar för att förvaltningen bedrivs enligt regionstyrelsens egen nämndplan, samt genomförande av övriga nämnders nämndplaner. Regionstyrelsen har även arbetsgivaransvaret inom Region Värmland.

Ordförande: Fredrik Larsson (M)

Nämndens resultatmål för 2020:

- Aktiv och attraktiv samverkan
- Aktivt kvalitetsarbete
- Klok utveckling och innovation
- Effektiv och flexibel förvaltning

Hälso- och sjukvårdsnämnden utövar ledning och planering av hälso- och sjukvård samt tandvård ur ett övergripande befolknings- och helhetsperspektiv. Nämnden ska samverka med samhällsorgan, organisationer och andra vårdgivare och säkerställa att hälso- och sjukvården styrs, samordnas och utvecklas utifrån värmlänningarnas behov. I hälso- och sjukvårdsnämndens uppdrag ligger att säkerställa rätt vård på rätt vårdnivå i rätt tid.

Ordförande: Marianne Utterdahl (SIV)

Nämndens resultatmål för 2020:

- Bästa vårdkvalitet
- Tillgänglig vård

Kollektivtrafiknämnden hanterar ärenden som rör kollektivtrafiken i Värmland. Det innefattar frågor om regional tåg- och busstrafik, tätortstrafik, båtbusstrafik, skolskjuts, anropsstyrd trafik, sjukresor och färdtjänst. Nämnden ansvarar för att styra och leda kollektivtrafiken i enlighet med det regionala trafikförsörjningsprogrammet samt tillgodose att de uppgifter som faller på Region Värmland som regional kollektivtrafikmyndighet säkerställs.

Nämnden arbetar för att det ska vara smidigt att ta sig till, från och inom Värmland och är ett verktyg för hållbar regional tillväxt.

Ordförande: Jesper Johansson (MP)

Nämndens resultatmål för 2020 är:

- God tillgänglighet och service
 - Minskad miljö- och klimatpåverkan
-

Kultur- och bildningsnämnden ansvarar för frågor som rör kultur-, bildnings- och folkhälsoområdet. Nämnden ska förvalta och utveckla de gemensamma regionala resurserna inom dessa områden, utifrån av nämnden beslutade regionala planer.

Ordförande: Elisabeth Kihlström (KD)

Nämndens resultatmål för 2020:

- Ett varierat kulturutbud av hög kvalitet
 - Attraktiva folkhögskolor
 - Ökad kulturell delaktighet
 - Förbättrad folkhälsa genom ökad samverkan
-

Regionala utvecklingsnämnden ansvarar, utifrån ett regionalt tillväxtperspektiv, för frågor som rör närings- och arbetslivets utveckling inklusive infrastruktur, forskning och innovation, kompetensförsörjning, arbetsmarknad, utbildning, jämställdhet och miljö. Nämnden ansvarar även för det statliga tillväxtuppdraget.

Ordförande: Stina Höök (M)

Nämndens resultatmål för 2020:

- Stärkt hållbar tillväxt och utveckling
-

Patientnämnden ansvarar för att med hjälp av patienternas klagomål bidra till utveckling av hälso- och sjukvård och folk tandvård i Region Värmland, vården i Värmlands kommuner och hos privata vårdgivare med avtal.

Patientnämnden ansvarar även för att utse stödpersoner till patienter som vårdas enligt lagen om psykiatrisk tvångsvård (LPT), lagen om rättspsykiatrisk vård (LRV) eller som är isolerade enligt smittskyddslagen

Ordförande: Håkan Axelsson (M)

Nämndens resultatmål för 2020:

- Stödja patienter
 - Bidra till kvalitetsutveckling
-

Hjälpmedelnsämnden i Värmland är gemensam för Region Värmland och Värmlands 16 kommuner. Hjälpmedelnsämndens uppdrag är att erbjuda hjälpmedel, tillbehör och visst förbrukningsmaterial och säkerställa att hjälpmedelsförsörjningen i Värmland sker på lika villkor var du än bor i länet.

Ordförande: Henrik Samuelsson (M)

Nämndens resultatmål för 2020:

- God hjälpmedelsförsörjning utifrån individens behov
-

Kost- och servicenämnden är gemensam för Region Värmland och kommunerna i Hammarö, Karlstad, Kil och Kristinehamn. Kost- och servicenämnden ska åstadkomma en kostnadseffektiv måltidsverksamhet med hög kvalitet, ökad andel inköp av livsmedel i enlighet med svenska miljö- och djurskyddskrav samt ökad digitalisering för att säkra god tillgänglighet och service.

Ordförande: Eva Hallström (MP)

Nämndens resultatmål för 2020:

- Kostnadseffektiv och hållbar måltidsverksamhet med hög kvalitet

Krisledningsnämnden sammankallas endast vid ett extra ordinärt läge och dess huvudsakliga syfte är att minimera skador på invånare, medarbetare och egendom.

Verksamhetsorganisationen

Verksamhetsorganisationen inom Region Värmland leds av regiondirektören vars uppdrag är att omsätta de politiska besluten i handling, att utveckla verksamheten i linje med de mål som beslutats i planer och andra beslutsdokument, att representera Region Värmland såväl lokalt, regionalt som nationellt samt att bära det övergripande verksamhetsansvaret. Från och med den 7 april 2020 är Peter Bäckstrand regiondirektör.

Region Värmland hade fram till 31 juli tre verksamheter som vardera leddes av en ansvarig direktör. De tre verksamheterna var hälso- och sjukvård inklusive tandvård, kollektivtrafik samt regional utveckling inklusive kultur- och bildning. Sedan augusti har en biträdande regiondirektör tillsatts som stöd till regiondirektören. Samtidigt skapades ytterligare en verksamhet vilket innebär att Region Värmland nu har fyra verksamheter som vardera leds av en ansvarig direktör. De fyra verksamheterna är

- hälso- och sjukvård inklusive tandvård (från 1/8 2020 även Regionservice)
- kollektivtrafik
- regional utveckling
- kultur och bildning med ansvar för folkhögskolor, folkhälsa och hållbarhet.

Dessa verksamheter är organiserade i en sammanhållen förvaltning. Förvaltningen består även av regionledningskontoret med fyra avdelningar: kansli-, HR-, planerings- och ekonomi- samt kommunikationsavdelningen. I regionledningskontoret finns även verksamheterna Region-IT, Regionfastigheter samt säkerhet och beredskap.

Händelser av väsentlig betydelse

Coronapandemin

Det första bekräftade fallet av det nya coronaviruset, som ger upphov till sjukdomen covid-19, rapporterades i den kinesiska staden Wuhan den 31 december 2019. I januari 2020 upptäcktes det första svenska fallet i Region Jönköping och i början av mars upptäcktes de första fallen i Värmland. Virusets sedan dess orsakat en pandemi som lett till stor påverkan på organisationer, samhälle och individer i en omfattning som varit svår att förutse.

Coronapandemin är den händelse som påverkat Region Värmland kraftigast avseende verksamhetsförändring jämfört med planerad verksamhet i landstingets/regionens historia. I mars beslutade den regionala särskilda sjukvårdsledningen att sätta Region Värmland i förstärkningsläge. I juli ändrades beslutet till att organisationen skulle befinna sig i stabsläge till och med 31 augusti. I praktiken innebar detta att en tillfälligt upprättad beredskapsorganisation träffades dagligen för att vidta nödvändiga åtgärder för att säkra verksamhetens kapacitet. Särskilda insatser nationellt och regionalt vidtogs skyndsamt för materialhantering, läkemedelshandling, förstärkning av medicinteknisk utrustning, intensivvård och rutiner kring provtagning och smittspårning. Hälso- och sjukvården genomförde, på några få dagar i mitten av mars, en omställning från *fredstida* till *pandemisk sjukvårdsorganisation*.

Under perioden genomfördes stora, och snabba, förändringar inom organisationen. Hälso- och sjukvården gjorde under kort tid omvälvande förändringar där det krävdes att varje medarbetare tog ansvar för att klara hälso- och sjukvården genom krisen samtidigt som belastningen på varje medarbetare var mycket hög. Omställningen har varit nödvändig för att rädda liv. Vårdens omställning har haft mycket stor påverkan på både produktion, ekonomi och arbetsmiljö och HR-frågor i allmänhet. Många verksamheter och medarbetare har under perioden ställt inför helt nya och oförutsedda utmaningar såsom nya arbetslokaler, uppgifter, arbetskamrater samt förändrad schemaläggning och arbetstider.

Under våren gick folkhögskolorna och studieförbunden i Värmland över till distansundervisning och kulturevenemang ställdes in. Det innebar också att verksamheterna, där det var möjligt, följde rekommendationen att personal arbetar hemifrån. Omställningen till distansundervisning har för både personal och studerande inneburit nya arbetsmetoder och mötesformer, nya pedagogiska grepp, inköp av och test av ny teknik.

Ombord på bussarna i Värmland begränsades möjligheterna att sitta på en plats nära föraren och i juni gick Folkhälsomyndigheten ut med allmänna råd om kollektivtrafiken, där resenärer uppmanades att välja andra färdmedel än kollektivtrafik.

I dagsläget är det svårt att prognostisera vad den ekonomiska slutnotan för Region Värmlands hantering av pandemin, men prognosen är cirka 390 miljoner kronor för helåret 2020.

Förväntad utveckling avseende ekonomi och verksamhet utifrån målen om god ekonomisk hushållning

I november 2019 tog regeringen beslut om ny kostnadsutjämningsmodell vilket gynnar Region Värmland som får ökade generella statsbidrag från och med 2020. Detta innebär att Region Värmland har bättre ekonomiska förutsättningar under planperioden än vad tidigare prognoser visat, men fortsatt kostnads kontroll krävs för att klara framtidens ekonomiska utmaningar.

Resultatbudget (mnkr)			
	2020	2021	2022
Verksamhetens nettokostnader	-9 520	-9 790	-10 050
Skatteintäkter	6 915	7 078	7 298
Generella statsbidrag och utjämnning	2 788	2 907	2 955
Verksamhetens resultat	182	196	203
Finansiella intäkter	53	58	63
Finansiella kostnader	-116	-155	-147
Resultat efter finansiella poster	119	99	119
Extra ordinära poster (netto)	0	0	0
Årets resultat	119	99	119

Region Värmland har behov av att framtidssäkra sitt fastighetsbestånd, främst på Centralsjukhuset i Karlstad där flera av lokalerna inte längre är anpassade till modern sjukvård vilket kommer att innebära stora investeringsbehov de närmsta åren. Ett beslut att påbörja en större ombyggnation på Centralsjukhuset i Karlstad är fattat och uppskattat investeringsbehov uppgår till 7 miljarder kronor.

Region Värmland bedöms fortsatt att befinna sig i samma situation som många andra regioner när det gäller upplevd brist i kompetensförsörjningen för vissa yrkeskategorier. Konkurrens om arbetskraften kan komma att påverka kostnadsutvecklingen.

Ett annat riskområde är pensionskostnaderna. Prognosen från KPA Pension är osäker då den påverkas av gällande ränteläge.

Även läkemedel är ett område som tidigare belysts som ett riskområde. Eftersom nya och dyra läkemedel löpande introduceras på marknaden är prognosen svårbedömd.

Region Värmlands effektmål

Regionfullmäktige har i regionplan 2020 beslutat om fyra övergripande effektmål för organisationen. Effektmålen är: *Trygga och nöjda invånare, attraktivt och hållbart Värmland, god och jämlik hälsa samt hållbar organisation*. Inom målet *hållbar organisation* återfinns delarna *hållbart arbetsliv, ekonomi i balans, minskat miljöavtryck och respektfulla möten*. Region Värmland bidrar till effektmålen, men äger inte måluppfyllelsen som helhet. Region Värmlands bidrag till måluppfyllelse bedöms utifrån nämndernas måluppfyllelse av resultatmålen och pågående aktiviteter.

I delårsrapporteringen görs en prognos av nämndernas resultatmål som ligger till grund för prognosen för effektmålen. Under varje effektmål kommer prognoserna för resultatmålen att redovisas nämndvis.

Trygga och nöjda invånare

Region Värmland arbetar för att invånarna ska leva ett gott liv, må bra, vara trygga och känna sig nöjda. Alla ska ha möjlighet att uppleva, delta i och utöva olika former av konst och kultur, och ett brett och inkluderande kulturutbud av hög kvalitet ska erbjudas. Kollektivtrafiken i länet ska erbjuda resor som underlättar och berikar människors liv och ska planeras så att den är så tillgänglig som möjligt. Det ska finnas en god och tillgänglig vård med hög kvalitet för de som vistas i länet.

Redovisningen av målet innefattar följande fokusområden: Sysselsättning, utbildning, digital delaktighet, kulturutbud, nöjdhet och förtroende.

Måluppfyllelse för effektmålet *trygga och nöjda invånare* är i hög grad beroende av andra aktörers insatser och övrig samhällsutveckling och beror inte enbart på Region Värmlands bidrag. Nedan redovisas regionstyrelsens bedömning av Region Värmlands del av måluppfyllelsen, det vill säga den del av effektmålet som Region Värmland ansvarar för att bidra med. Bedömningen bygger på nämndernas måluppfyllelse, läget i länet, utvecklingsarbeten och aktiviteter fram till slutet av perioden januari till och med augusti 2020.

Regionstyrelsen bedömer att effektmålet trygga och nöjda invånare inte kommer att uppnås för helåret 2020. Flera centrala delar av effektmålet uppnås inte vilket sammantaget ger bedömningen att effektmålet inte kommer uppnås. Men bilden är komplex och bland annat har Region Värmland genomfört starka insatser för att motverka coronapandemins negativa effekter på sysselsättningen i länet. Coronapandemins stora påverkan i verksamheten gör att insatserna inte kommer hantera effekterna innan årets slut.

- Regionstyrelsen bedömer att målen aktiv och attraktiv samverkan, aktivt kvalitetsarbete, klok utveckling och innovation samt effektiv och flexibel förvaltning, kommer att uppnås.
- Hälso- och sjukvårdsnämnden bedömer att målen bästa vårdkvalitet och tillgänglig vård inte kommer att uppnås.
- Kollektivtrafiknämnden bedömer att målet god tillgänglighet och service kommer att uppnås.
- Regionala utvecklingsnämnden bedömer att målet stärkt tillväxt och utveckling kommer att uppnås.
- Kultur- och bildningsnämnden bedömer att målen ett varierat kulturutbud av hög kvalitet, ökad kulturell delaktighet, förbättrad folkhälsa genom ökad samverkan inte kommer att uppnås, och att målet attraktiva folkhögskolor kommer att uppnås.
- Patientnämnden bedömer att målen stödja patienter och bidra till kvalitetsutvecklingen kommer att uppnås.

Bidrag till effektmålet från nämnder och övriga insatser redovisas nedan.

Sysselsättning

Sett på en tioårsperiod har Värmlands sysselsättning stigit mer än sysselsättningen på riksnivå, men coronapandemin har på kort tid förändrat delar av arbetsmarknaden. Arbetskraftsundersökningen för andra kvartalet 2020 visar att den relativa arbetslösheten bland befolkningen 20–64 år per den 30 juni låg på 8,2 procent i riket som helhet och 6,1 procent i Värmland. Hårdast drabbade är unga och utrikes födda.

De branscher som framför allt är hårt drabbade av coronapandemin är hotell och restaurang, resebranschen, bemanningsföretag, handel och transport. Många företag i Värmland har beviljats permitteringsstöd och därmed inte behövt varsla sin personal, men många mindre företag med plötsligt försämrade likviditet har fått säga upp sin personal.

När efterfrågan på arbetskraft minskar ökar arbetslösheten framför allt bland timanställda och de som är nya på arbetsmarknaden. Många av de jobb som har försvunnit finns i branscher med instegsjobb för utrikes födda och ungdomar. Redan arbetslösa kommer att få det svårare i konkurrensen om jobben. Det finns efterfrågan på personal inom flera branscher men de flesta av dessa jobb kräver någon form av yrkeskompetens.

Region Värmland har etablerat en företagsjour där en särskild telefonlinje varit avsedd för korttidspermitteringar, utvecklat en digital utbildningsportal och inrättat ett regionalt omställningsråd för att samla aktörerna i Värmland. Region Värmland har också tagit initiativ till att samla aktörer för att söka särskilda projektmedel som Europeiska Socialfonden avsatt för de branscher som är särskilt drabbade av pandemin. Det har under våren funnits ett nära samarbete mellan myndigheter och Region Värmland för att dels initiera, dels följa upp regeringens satsningar utifrån pandemin.

Utbildning

I Värmland är det en högre andel än i riket vars högsta avslutade utbildning är en gymnasieutbildning, men färre värmlänningar har en eftergymnasial utbildning jämfört med hela svenska folket. En utmaning är att få fler att gå längre i utbildningskedjan, en annan är att få dem att bosätta sig i Värmland efter att utbildningen är slutförd. Karlstads universitet (KAU) är en stor dragkraft till Värmland. Samtidigt ser man att studenter som ursprungligen bor i det län där lärosätet ligger i mycket större utsträckning stannar kvar efter examen. På så sätt ser man att lärosätet antingen stärker regionens eller den nationella kompetensförsörjningen. På Karlstads universitet är många studenterna bosatta utanför Värmland innan de börjar studera, och flyttar också i stor utsträckning från Värmland efter examen. Karlstads universitet stärker alltså nationell kompetensförsörjning snarare än regionens.

Region Värmland har arbetat fram en kompetensförsörjningsrapport för att visa Värmlands kort- och långsiktiga behov av kompetens inom olika branschområden och särskilda satsningar som behövs utifrån Värmlands forsknings- och innovationsstrategi för smart specialisering. Det pågår också två studier i samarbete med World Values Survey¹ för att få ett ökat kunskapsunderlag vad gäller att matcha migranter in på arbetsmarknaden.

Folkhögskolorna har i samband med coronapandemins effekter fått ytterligare tilldelning av platser som fullt ut finansieras med statsbidrag. För regionens skolor innebär höstens tilldelning ytterligare

¹ World Values Survey (WVS) är ett världsomspännande nätverk av forskare som studerar värderingar och deras inverkan på det sociala och politiska livet.

cirka 2 000 deltagarveckor. Detta tillsammans med resultat av de senaste årens utökning av platser och särskilt riktade statliga utbildningsuppdrag visar att skolformen ses som ett attraktivt studiealternativ ur ett samhällsperspektiv.

Digital delaktighet

Under perioden har arbetet med bredbandsutbyggnaden med finansiering från Region Värmland, Europeiska regionala utvecklingsfonden (ERUF) och kommunerna fortgått. En femte etapp har inletts där ansökan godkändes i juni. Projektbudgeten i etapp 5 omsluter strax under 26,5 miljoner kronor.

I etapp 1 och 2 som avslutas under 2020 har det tagit tid för kommunerna att komma igång med utbyggnaden och projektet ligger därmed efter tidsmässigt, vilket gör att kostnaderna inte har upparbetats i den takt som först beräknades. I etapp 3 har flertalet kommuner kommit igång tidigt under projekttiden vilket gör att det finns goda förutsättningar för att tidplanerna ska kunna hållas och därmed att kostnaderna i etapp 3 upparbetas i den takt som har beräknats.

Under våren 2020 har Värmland som en av fyra regioner valts ut av Post- och telestyrelsen (PTS) för utlysning av statligt investeringsstöd för bredbandsutbyggnad. Region Värmlands roll i det statliga bredbandsstödet har varit att genom regionala prioriteringar påverka, dock inte besluta om, var de statliga stöden bör gå. PTS kommer i slutet av 2020 besluta om vilka projekt i Värmland som kommer att tilldelas stöd.

Inom samarbetet med regionerna i Mellansverige har flera aktiviteter genomförts eller startat. En insats som startat under våren, och som kommer att slutföras under september, är en studie och analys om så kallade efteranslutningar och hur regioner, kommuner och aktörer kan ta sig an det problemet. Bland annat skapas bättre insikt i finansiella utmaningar kopplat till efteranslutningsproblematiken. Detta är en av de viktigaste frågorna för att Värmland ska kunna nå uppsatta mål i bredbandsutbyggnaden.

Kulturutbud

Coronapandemin har inneburit att kulturverksamheterna tvingats ställa in och ställa om sin verksamhet, bland annat till digital förmedling. Möjligheterna att åstadkomma ett varierat kulturutbud av hög kvalitet och en ökad kulturell delaktighet har påverkats starkt av de restriktioner coronapandemin medfört, inte minst gäller det scenkonstproduktioner och musikarrangemang.

Folkbildning och föreningsliv bidrar till social sammanhållning, folkhälsa och kultur. Effekterna av pandemin har inneburit begränsade möjligheter till fysiska möten och inställda arrangemang. Restriktionerna har dock även bidragit till en utveckling av nya mötesformer och ökad användning och kunskap om digitala lösningar och sociala medier.

Nöjdhet

I regionplan 2020 beskrivs effektmålet trygga och nöjda invånare som att Region Värmland ska arbeta för att alla i Värmland ska ges förutsättningar att leva ett gott liv, må bra, vara trygga och känna sig nöjda. Regionen kan uppnå målet bland annat genom att vara lyhörd för invånarnas behov och förväntningar. Inom hälso- och sjukvården är den nationella patientenkäten ett viktigt verktyg för att följa patienters nöjdhet och andra erfarenheter. Med anledning av coronapandemin genomfördes inte de mätningar som under våren var planerade inom den specialiserade somatiska och psykiatriska vården. En pilotundersökning riktad till barn och unga inleddes under våren men kunde inte slutföras.

Under hösten 2020 är inriktningen att de för Värmland sedan tidigare planerade mätningarna inom bland annat primärvården ska genomföras. Den nationella patientenkäten har i Värmlands

primärvård genomförts årligen. Tidigare resultat visar en positiv utveckling, 2019 var indexet för helhetsintryck 81,9 medan det 2017 uppgick till 78,1. Resultatet 2019 är något högre än rikets värde 81,0 för helhetsintryck, men även själva ökningen har varit större för Värmland än för riket mellan de två åren.

Nöjdheten är en viktig faktor för att kunna öka resandet med kollektivtrafiken. När invånarna tillfrågas om hur nöjda de är med kollektivtrafiken i Värmland svarar 62 procent att de är nöjda². Det nationella snittet på nöjdhet är 54 procent. Det krävs relevanta kommunikationskanaler med god resenärsinformation, enkla biljettlösningar och smarta mobilitetslösningar för att möta invånarnas behov av en tillgänglig kollektivtrafik. Under 2020 har arbetet med att ta fram ett nytt biljett- och betalsystem initierats som en del i transformationen att uppnå enkla och kundcentrerade informations- och försäljningskanaler. Även ett antal pilotprojekt har initierats för att prova olika typer av mobilitetslösningar. Kombinerad mobilitet, där kollektivtrafiken bara är en del av hela resan, innefattar exempelvis även samåkning, cykel och anropsstyrd trafik. 58 procent av invånarna i Värmland instämmer i påståendet att det är enkelt att resa med kollektivtrafiken i Värmland³.

Förtroende

Befolkningens förtroende för sjukvården är en förutsättning för ett väl fungerande hälso- och sjukvårdssystem, enligt rapporten *Förnuft och känsla* av Myndigheten för vård- och omsorgsanalys. För att fånga befolkningens attityder till, erfarenheter av och förväntningar på svensk hälso- och sjukvård genomförs årligen den nationella undersökningen *Hälso- och sjukvårdsbarometern* som samordnas av SKR. Vanligtvis genomförs undersökningen två gånger per år (våren och hösten), men på grund av coronapandemin blev vårens undersökning inställd. I höstens undersökning kommer effekterna av coronapandemin att undersökas.

Under 2019 uppgav 59 procent av befolkningen i Värmland att de hade ett stort förtroende för hälso- och sjukvården i sin helhet, jämfört med 60 procent året dessförinnan. Förtroendet har ökat något de senaste åren och ligger nu mer i nivå med riket än vid tidigare mätningar. Vid fördjupad analys av värmlänningarnas förtroende för sjukvården visas att förtroendet påverkas av en persons ålder, självskattat hälsotillstånd och om personen nyligen varit i kontakt med vården eller inte. Sannolikheten för stort förtroende är större bland framförallt personer 70 år och äldre, personer som varit i kontakt med vården de senaste 6 månaderna och personer som anser sig må mycket bra.

Vad gäller 1177 Vårdguiden ligger värmlänningarnas förtroende i nivå med riket och är högre bland kvinnor än män. Under 2019 hade 65 procent av invånarna ett stort förtroende för 1177 Vårdguiden via telefon, vilket innebar ett oförändrat resultat jämfört med föregående år.

För att uppnå målet trygga och nöjda invånare behöver kunder och allmänhet även känna förtroende för kollektivtrafiken och kunna lita på att man kommer fram i tid. Kollektivtrafiken i Region Värmland arbetar ständigt med punktlighet för att kunna hålla löftet till kund. Inom busstrafiken analyseras körtider vid varje tidtabellsomläggning så tidtabellen ska bli så rätt som möjligt. Inom tågtrafiken ställs krav på upphandlad entreprenör och verkstad men även på Trafikverket som ansvarar för banan.

² Kollektivtrafikbarometern, jan-aug 2020

³ Kollektivtrafikbarometern, jan-aug 2020

Attraktivt och hållbart Värmland

Region Värmland ska bedriva ett samordnat, inkluderande regionalt utvecklingsarbete och öka den gemensamma kunskapen om, och förståelsen för, ekosystemets villkor och klimat- och energiutmaningar. En hållbar regional utveckling med fler och framgångsrika företag, nya jobb- och utvecklingsmöjligheter, förbättrade kommunikationer och ett rikt kulturliv, skapar bättre möjligheter att finansiera och utveckla välfärden. Fokus inom effektmålet är att öka attraktiviteten och konkurrenskraften i Värmland genom att koppla samman länets ekonomi med en global marknad där värmländska företag kan konkurrera med varor och tjänster.

Redovisningen av målet innefattar följande fokusområden: Innovations- och konkurrenskraft, internationellt arbete, infrastruktur till och från länet, utveckling i relation till Agenda 2030 samt varumärket Värmland.

Resultaten i förhållande till effektmålet attraktivt och hållbart Värmland är i hög grad beroende av andra aktörers insatser och övrig samhällsutveckling och beror inte enbart på Region Värmlands bidrag. Nedan redovisas regionstyrelsens bedömning av Region Värmlands del av måluppfyllelsen, det vill säga den del av effektmålet som Region Värmland ansvarar för att bidra med. Bedömningen bygger på nämndernas måluppfyllelse, läget i länet, utvecklingsarbeten och aktiviteter fram till slutet av perioden januari till och med augusti 2020.

Regionstyrelsen bedömer att effektmålet attraktivt och hållbart Värmland delvis kommer att uppnås för helåret 2020. Vissa centrala delar i effektmålet uppnås inte, bland annat har kulturutbudet och länets infrastruktur påverkats av coronapandemin. Insatserna för att främja fortsatt tillväxt och utveckling har dock varit omfattande och innovationsindex har rört sig i en positiv riktning, samtidigt som coronapandemins stora påverkan i verksamheten gör att insatserna inte kommer hantera effekterna innan årets slut.

- Regionstyrelsen bedömer att målen aktiv och attraktiv samverkan, aktivt kvalitetsarbete, klok utveckling och innovation samt effektiv och flexibel förvaltning kommer att uppnås.
- Kollektivtrafiken bedömer att målet god tillgänglighet och service kommer att uppnås.
- Kultur- och bildningsnämnden bedömer att målen ett varierat kulturutbud av hög kvalitet, ökad kulturell delaktighet, förbättrad folkhälsa genom ökad samverkan inte kommer att uppnås, och att målet attraktiva folkhögskolor kommer att uppnås.
- Regionala utvecklingsnämnden bedömer att målet stärkt tillväxt och utveckling kommer att uppnås.

Bidrag till effektmålet från nämnder och övriga insatser redovisas nedan.

Innovations- och konkurrenskraft

Under våren publicerades ett nytt innovationsindex, som vid jämförelse mellan mätningarna 2017 och 2019 visade att Värmlands indexvärde ökat från 78,6 till 80,4. Samtidigt hade Värmland klättrat från elfte till tionde plats i en ranking som exkluderar de tre storstadslänen⁴.

Karlstads universitet och Region Värmlands samarbete som går under namnet *Akademien för smart specialisering*⁵ har nått de flesta målen enligt den utvärdering som OECD⁶:s center för

⁴ Källa: Reglab, Innovationsindex 2019

⁵ Under våren 2015 arbetade Region Värmland fram en regional forsknings- och innovationsstrategi för smart specialisering. Smart specialisering är ett sätt att skapa konkurrensfördelar för enskilda europeiska regioner, och för Europa som helhet.

⁶ Organisationen för ekonomiskt samarbete och utveckling

entreprenörskap, små och medelstora företag (SMF), regioner och städer samt Nordregio har genomfört. Utvärderingen presenterades under våren 2020. Akademin har blivit en konkurrenskraftig tillgång för forsknings- och innovationssystemet i Värmland och är ett banbrytande koncept som möter globalt intresse.

Genom en kraftsamling från Region Värmland tillsammans med Innovation Park, Almi, Paper Province, Compare, IUC Stål & Verkstad, Visit Värmland och Nifa, lyckades man på kort tid starta tre nya projekt för att stötta företag från olika branscher i olika krisfaser orsakade av coronapandemin.

DigitalWell Arena är ett 10 årigt vinnväxtinitiativ som tilldelats Värmland inom området framtidens digitala hälsotjänster. Vinnväxt främjar hållbar regional tillväxt genom att utveckla internationellt konkurrenskraftiga forsknings- och innovationsmiljöer inom specifika tillväxtområden. Initiativen ska fokusera på ett tillväxtområde där de har förutsättningar att nå internationell framgång. Målet med Region Värmlands initiativ inom DigitalWell Arena är att de ska etableras som nationellt och internationellt stark och attraktiv innovationsmiljö inom området hälsa. Vinnväxtinitiativen kräver samverkan och aktiv medverkan från näringsliv, offentlig verksamhet, forskning och politiska aktörer.

DigitalWell Arena gjorde i mars en utlysning i samband med coronapandemin med 2 miljoner kronor för att bidra i en svår situation. Utlysningens syfte var att skapa digitala tjänster som var värdeskapande för individer och samhället och för att undvika ohälsa i samband med pandemin. På mindre än tre månader kom det in ansökningar från över 40 bolag som ville utveckla tjänster och innovationer för att bidra till bättre hälsa. Exempel på tjänster och innovationer som getts ekonomiskt och kompetensstöd är en app för suicidprevention, en hälsoapp som genererar bonus vid aktivitet, digitalt sociogram för att undvika utanförskap med mera. Genom en snabbt uppbyggd innovationssupport ledd av DigitalWell Arena med representanter från Region Värmland, Karlstad kommun, KAU, och Almi engagerades aktörer från offentlig sektor, akademi, näringsliv och civilsamhället och kunde på så vis erbjuda 70 stödsinsatser av olika slag.

Region Värmlands Innovationssluss, *Vivan*, har under perioden genomfört sex innovationsforum varav fyra tillsammans med DigitalWell Arena och innovationssupport. Region Värmland och DigitalWell Arena genomför nu test i verklig miljö med två olika digitala hälsotjänster.

I februari arrangerade Social innovation Värmland *Co-days* på Karlstad Innovation Park. Intresset var stort, dagarna lockade över 180 deltagare från såväl näringsliv och akademi som ideell och offentlig sektor. Syftet med *Co-days* var att skapa en miljö för nya möten, ny kunskap och samarbeten som kan leda till fler sociala innovationer för ett mer hållbart Värmland. Resultatet var mycket lyckat, bland annat fick Start Lab nio nya idébärare. Social innovation Värmland startade 2019 i samverkan mellan Region Värmland (projektet Verksamt Värmland 2.0), Innovation Park, Överenskommelsen och Coompanion.

I mars startades *Verksamt Värmland Företagsjour*. Det är en telefonjour för företagare och etablerades utifrån det stora informationsbehovet kring regionala och nationella stödåtgärder som uppkom kopplat till coronapandemin. Företagsjouren är en kraftsamling av aktörer i innovationsstödsystemet⁷ och Region Värmland i en gemensam aktion.

⁷ Innovationsstödsystemet omfattar olika funktioner och verksamheter för att stärka förutsättningarna för processen att förverkliga idéer och innovationer. Aktörer kan vara universitet, näringsliv, idéburen sektor och offentlig verksamhet.

I början av året besökte utrikeshandelsminister Anna Hallberg länet. Region Värmland fick möjlighet att visa en region som har byggt en bred sektor och har hög kompetens kopplat till kärnindustrin⁸, men även innovation kopplat mot bioekonomi. De företagen som besöktes kunde även visa upp ett välutvecklat hållbarhetstänk och ge ministern bra kunskap och idéer om hur det offentliga kan stödja dem mer i internationaliseringsfrågor.

I augusti genomfördes den digifysiska DW2020 kongressen *Framtidens hälsosamhälle* på Karlstad CCC med aktörer från Region Värmland, Region Dalarna, kommuner i länet och Karlstad universitet. Eventet hade cirka 100 deltagare.

Internationellt arbete

Region Värmland deltar i två kollektivtrafikrelaterade EU-projekt: *Stronger combined* och *Response*. Båda projekten fokuserar på att göra resandet med kollektivtrafiken enklare och att knyta samman olika former av resande. Kombinerad mobilitet, där kollektivtrafiken kanske bara är en del av hela resan, innefattar exempelvis även samåkning, cykel och anropsstyrd trafik. Inom ramen för *Response* har en första undersökning genomförts bland sjukrese- och färdtjänstresenärer, där det även ställdes frågor om coronapandemin och kundernas tillbakagång till kollektivtrafiken.

Under våren 2020 har arbetet inför den kommande strukturfondsperioden 2021–2027 intensifierats. Region Värmland koordinerar framskrivning av Interreg Sverige-Norgeprogrammet och en arbetsgrupp har bildats med tjänstepersoner från berörda svenska och norska regioner samt förvaltande myndighet (länsstyrelsen i Jämtland). Arbetsgruppen har inlett arbetet med framskrivningen av programmet som preliminärt ska lämnas in till regeringen i januari 2021. Under första halvåret av 2020 har Region Värmland också arbetat intensivt tillsammans med Region Dalarna och Region Gävleborg med framskrivningen av nästkommande ERUF-program (Europeiska utvecklingsfonden) och ESF+ -program (Europeiska socialfonden).

Region Värmland har deltagit i olika Interreg⁹-kommittéer för fördelning av projektmedel, Interreg Sverige-Norge, Interreg Nordsjön och Interreg Östersjön. Ett arbete avseende kommande programperiod har även påbörjats för Interreg Nordsjön och Interreg Östersjön.

Region Värmland är medlem i de internationella nätverken Assembly of European Regions (AER), The conference of peripheral maritime regions (CPMR) och Vanguardinitiativet och engagemanget har stärkts på flera sätt:

- Region Värmland har deltagit digitalt i regionnätverket AER:s programverksamhet och påbörjat arbetet med att hitta synergieffekter i andra program och nätverk.
- Ett arbetsgruppsmöte arrangerades under februari av Region Värmland för CPMR:s Östersjöns transportarbetsgrupp med uppskattat besök vid Billerud Korsnäs i Grums. Tjänstepersoner deltog vid CPMR:s utbildning i Bryssel samt vid arbetsgruppsmöten inom sammanhållningspolitiken, transportområdet, klimatområdet och jämställdhet. Region Värmland har bidragit till CPMR:s arbete på klimatområdet genom att svara på en enkät om regionens arbete gällande klimatneutralitet, samt delat en summering med CPMR:s jämställdhetsgrupp om åtgärderna som genomförts inom jämställd regional tillväxt för att tackla de socioekonomiska effekterna av coronapandemin.

⁸ Kärnindustrin utgörs av Värmlands dominerande industrier.

⁹ Europeiskt territoriellt samarbete, även kallat Interreg, handlar om att utveckla samarbetet över nationsgränserna.

- I Vanguardinitiativet har Region Värmlands Brysselkontor fortsatt koordinera kommunikationsarbetsgruppen och stöttat de värmländska klustren i deltagande i nätverket. Region Värmland deltog i nätverkets direktörmöte vilket organiserades digitalt i juni.

I arbetet med att få med stråket Stockholm-Oslo i *Core Network Corridors* på det Europeiska Transportnätet TEN-T (Trans European Transport Network) har många aktiviteter skett under våren. Under våren togs ytterligare ett positionspapper fram, detta för att trycka på vikten av att sträckan införlivas i stomnätsskorridoren Scandinavian-Mediterranean (Scan-Med). I februari deltog Region Värmland vid Näringsdepartementets hearing om översynen av TEN-T- förordningen och presenterade där samma budskap.

Ett satsningsområde inom Digitalwell Arena är att skapa tillväxt i länet genom att möjliggöra för företag att kommersialisera sina produkter och tjänster. DigitalWell Arena Ventures etablerades och har under perioden antagits till Founder Institutes Program VC Lab, i Silicon Valley. Detta innebär att spetskunskaper från världens mest kompetenta företagsbyggare kan bli grunden för en högkvalitativ accelerator i Värmland, som bygger framgångsrika företag inom digital hälsa.

DigitalWell Arena har under året tillsammans med sex nationella innovationshubbar inom området hälsa gått samman och gjort en ansökan till Digital Europe Programme, en EU-utlysning gällande Europeiska Digitala Innovationshubbar (EDIH). Fokusområden är förebyggande hälsa genom digitala verktyg för att stärka egenförmågan till att bibehålla sin hälsa.

Infrastruktur till och från länet

Flyg

Till följd av coronapandemin har både utrikes och inrikes flyg till och från Värmland upphört. Det är för närvarande oklart om och i sådana fall när trafiken kan återupptas igen.

Karlstad Airport har av staten utsetts till en av nitton beredskapsflygplatser i Sverige, detta innebär att man uppbär visst statligt stöd. En beredskapsflygplats ska säkerställa beredskap för att samhällsviktiga lufttransporter ska kunna utföras oavsett tid på dygnet. Sjukvården är den i särklass största användaren, men även Sjöfartsverket, Polisen, Myndigheten för Samhällsskydd och beredskap med flera använder flygplatser dygnet runt.

Tåg

Till följd av coronapandemin har utbudet med fjärtrafik till Stockholm och Göteborg minskat jämfört med samma tid förra året. Trafik till och från Oslo har ställts in helt.

Antalet resande i den trafik som upphandlas av Region Värmland har minskat med 50–60 procent. Utbudet är dock relativt oförändrat.

Inom ramen för Oslo-Stockholm 2.55 har flera av bolagets planerade aktiviteter fått ställas in. Under våren har dock arbetet med fördjupad nyttoanalys av vad en utbyggd järnväg kan innebära utifrån ett lokalt och regionalt perspektiv pågått. Därutöver har Region Värmland deltagit i referens- och arbetsgrupper i trafikverkets utredning om dubbelspår på Värmlandsbanan.

Utveckling av Karlstad C fortgår och Region Värmland deltar i de styr- och arbetsgrupper som finns. Under våren 2020 undertecknades ett samverkansavtal om det fortsatta arbetet med nytt resecentrum.

Sjöfart

Vänersjöfarten har under första halvåret 2020 inte påverkats nämnvärt av coronapandemin.

Region Värmland har skrivit på en avsiktsförklaring om utveckling av Vänersjöfarten tillsammans med näringsliv och andra offentliga aktörer.

Varumärket Värmland

Värmland är ett län och ett landskap, men det är också en plats. Människors uppfattning och bild av den platsen är Värmlands varumärke, den bilden är alla som bor och verkar i Värmland med och påverkar. Region Värmland har fått i uppdrag av regeringen att ta fram en regional utvecklingsstrategi för Värmland, en långsiktig och sektorsövergripande strategi för hela länets utveckling som ska samla många aktörer att verka i samma riktning.

Den nuvarande Värmlandsstrategin löper ut 2020 och arbetet med att ta fram en ny strategi som pekar ut den långsiktiga utvecklingen till år 2040 pågår. Efter en omfattande dialogprocess under hösten 2019 har en remissutgåva färdigställts som har skickats ut till berörda myndigheter, kommuner, organisationer och idéburen sektor. Varumärket Värmland och att Värmland ska vara känt för sina utpekade styrkeområden är en indikator i strategin för att uppnå Värmlandsstrategins effektmål *attraktiv region*. I nära anslutning till strategiprocessen har också en dialog förts med relevanta aktörer för uppdatera varumärkesplattformen för varumärket Värmland, det vill säga hur länet ska uppfattas och profileras. Representanter för bland annat kommuner, myndigheter, akademi, besöksnäring och övrigt näringsliv samt kultursektorn har därför samlats och diskuterat bilden av Värmland, förslaget till utpekade styrkor i Värmlandsstrategin och hur arbetet skulle kunna inriktas framöver. Detta arbete kommer att fortsätta parallellt med remissprocessen för Värmlandsstrategin.

Alla och ingen äger bilden av Värmland, det är därför centralt att vi har en inkluderande process i arbetet så att många känner sig delaktiga och kan och vill vara med och bidra till att profilera Värmland. För att kunna göra det på bästa sätt behöver vi veta hur omvärlden ser på Värmland som en attraktiv region att besöka, flytta till och etablera verksamhet i. Region Värmland genomför därför regelbundet attitydmätningar av varumärket Värmland för att följa utvecklingen. Under våren 2020 var det planerat att genomföra en ny attitydmätning till stöd för det fortsatta arbetet. Med hänsyn till coronapandemin sköts den undersökningen upp, men kommer att genomföras så snart det bedöms lämpligt.

Utveckling i relation till Agenda 2030

Under perioden har arbetet att implementera hållbar utveckling och Agenda 2030 i Region Värmlands verksamheter fortsatt. Utgångspunkten är fortsatt att detta perspektiv ska genomsyra hela organisationen och arbetas in i befintlig organisation och struktur.

Arbetet under perioden har haft fokus på att

- skapa en övergripande nulägesbild av arbetet med Agenda 2030 och hållbarhet i organisationen
- undersöka vilka förutsättningar som krävs för att driva ett aktivt arbete framåt.

God och jämlik hälsa

Region Värmland ska erbjuda en tillgänglig, samordnad och välfungerande hälso- och sjukvård och tandvård som utgår från patientens behov. Hälsoläget i regionen ska vara jämlikt och invånarna ska uppleva att de har en fullgod fysisk och psykisk hälsa. Vidare ska Region Värmland vara drivande i det länsgemensamma folkhälsoarbetet.

Redovisningen av målet innefattar följande fokusområden: Tillgänglighet, vårdkvalitet, patientens perspektiv, folkhälsa och digitala tjänster. Resultaten i förhållande till effektmålet god och jämlik

hälsa, är i hög grad beroende av andra aktörers insatser och övrig samhällsutveckling och beror inte enbart på Region Värmlands bidrag.

Nedan redovisas regionstyrelsens bedömning av Region Värmlands del av måluppfyllelsen, det vill säga den del av effektmålet som Region Värmland ansvarar för att bidra med. Bedömningen bygger på nämndernas måluppfyllelse, läget i länet, utvecklingsarbeten och aktiviteter fram till slutet av perioden januari till och med augusti 2020.

Regionstyrelsen bedömer att effektmålet god och jämlik hälsa inte kommer att uppnås för helåret 2020. För Region Värmlands bidrag till en god och jämlik hälsa är hälso- och sjukvården och folkhälsoarbetet centrala delar. Även om andra delar bedöms uppnås är utfallet på de centrala delarna så starkt att effektmålet bedöms att inte uppnås. Coronapandemins stora påverkan i verksamheten gör också att insatser inte kommer hantera effekterna innan årets slut.

- Regionstyrelsen bedömer att målen aktiv och attraktiv samverkan, aktivt kvalitetsarbete, klok utveckling och innovation samt effektiv och flexibel förvaltning kommer att uppnås.
- Hälso- och sjukvårdsnämnden bedömer att målen bästa vårdkvalitet och tillgänglig vård inte kommer att uppnås.
- Kultur- och bildningsnämnden bedömer att målen ett varierat kulturutbud av hög kvalitet, ökad kulturell delaktighet, förbättrad folkhälsa genom ökad samverkan inte kommer att uppnås, och att målet attraktiva folkhögskolor kommer att uppnås.
- Kost- och servicenämnden bedömer att målet kostnadseffektiv måltidsverksamhet med hög kvalitet kommer att uppnås
- Patientnämnden bedömer att målen stödja patienter och bidra till kvalitetsutvecklingen kommer att uppnås
- Hjälpmedelsnämnden bedömer att målet god hjälpmedelsförsörjning utifrån individens behov kommer att uppnås.

Bidrag till effektmålet från nämnder och övriga insatser redovisas nedan.

Tillgänglighet

Tillgänglighet inom hälso- och sjukvården förknippas ofta med väntetider, men begreppet är bredare än så. Myndigheten för vård- och omsorgsanalys skriver i sin rapport *Låt den rätte komma in* att vården anses vara tillgänglig om den är följsam gentemot patienternas och befolkningens behov och efterfrågan. Tillgänglighet till hälso- och sjukvård rymmer därför mycket, vilket också Socialstyrelsen belyser i rapporterna *Tillgänglighet i hälso- och sjukvården* samt *Uppföljning av hälso- och sjukvårdens tillgänglighet*. Andra aspekter av tillgänglighet kan till exempel vara fysisk tillgänglighet såsom öppettider och avstånd till vårdenheter, kostnader i form av egenavgifter, tillgång till vårdpersonal med rätt kompetens, tillgänglighet för människor med funktionsnedsättningar när det gäller gator, trappor och toaletter, tillgänglighet till information och dokumentation samt tillgång till nya effektiva behandlingsmetoder.

Merparten av invånarna i Värmland, 84 procent, instämde i att de hade tillgång till den hälso- och sjukvård de behövde under 2019, enligt Hälso- och sjukvårdsbarometern. Det innebar en ökning gentemot föregående år (79 procent) och var ett resultat som motsvarar rikets. Historiskt har Värmland legat på en lägre nivå än riksnittet.

Under 2019 upplevde 55 procent av befolkningen i Värmland att vården ges på lika villkor, det vill säga att behovet av vård avgör, inte något annat. Resultatet innebar en ökning jämfört med 2018 (49 procent). Hälso- och sjukvårdsbarometern visar att värmlänningarnas uppfattning om vård på lika villkor ligger i nivå med riket och att andelen är högre bland män än kvinnor.

För att skapa en tillgänglig vård även under pandemin infördes en rad nya tjänster, exempelvis Vårdcentral Värmland¹⁰, ökad resurs på sjukvårdsrådgivningen och utökade telefontider på vårdcentralerna. Årets första mätning av telefontillgänglighet visade att 80 procent av samtalen besvarades samma dag, vilket innebär en minskning jämfört med föregående år (81 procent) och ett lägre resultat än riksgenomsnittet (93 procent).

De planerade och utförda åtgärderna för återställning av produktion på regionens mottagningar och operationsavdelningar visar att tillgängligheten kommer att förbättras framförallt till besök.

Vårdkvalitet

Den omfattande omställningen av vården som skett under pandemin har inneburit att nya arbetsätt implementerats och fokus har varit, och är fortfarande att säkerställa nödvändig bemanning och kompetens samt skapa de bästa vårdhygieniska förutsättningarna för patienten. Samverkan inom regionens verksamheter och mellan vårdens olika aktörer har stärkts under perioden och ger goda förutsättningar för en gemensam färdriktning mot god och nära vård.

Vårdkvalitet är ett mångdimensionerat begrepp och kan beröra bland annat omvårdnads kvalitet, bemötande och medicinsk kvalitet. Fokusområdet inom Region Värmlands effektmål god och jämlik hälsa berör främst den medicinska kvaliteten. I arbetet med en stärkt vårdkvalitet ingår patientsäkerhetsarbetet för att minska antalet undvikbara vårdskador och dess konsekvenser. Patientsäkerhet är ett av vårdens grunduppdrag där patientsäkerhetsstrategin styr det interna arbetet.

SKR:s *Hälso- och sjukvårdsrapporten 2020* slår fast att trots utmaningar inom tillgänglighet och väntetider kan kvaliteten i svensk hälso- och sjukvård i andra avseenden beskrivas som hög. Sett över en längre tidsperiod har förekomsten av undvikbar slutenvård minskat både i Värmland och i riket i stort, men vid senaste beräkningen var förekomsten något högre i Värmland än riket (678 respektive 660 slutenvårdspatienter per 100 000 invånare år 2018). Den sjukvårdsrelaterat åtgärdbara dödligheten har också minskat sett över en längre tidsperiod, och var vid de senaste mätningarna på en snarlik nivå (44 per 100 000 invånare) som mätningen innan.

Coronapandemin har ställt särskilda krav på vårdens kvalitet för att minska smittspridning och sedan tidigt på året har stora insatser genomförts för att säkerställa att förutsättningar finns för att fortsätta bedriva en högkvalitativ vård under pandemin. Exempelvis har omfattande utbildningsaktiviteter utförts för att öka kunskap om basala hygienrutiner och smittförebyggande arbetsätt.

Patientens perspektiv

Region Värmland har via patientnämnden tagit emot 969 stycken klagomål på hälso- och sjukvården och tandvården under årets åtta första månader. Vård och behandling, kommunikation och tillgänglighet är som under 2019 de områden med flest antal ärenden som inkommit till Region Värmland.

Inom psykiatrisk slutenvård, psykiatrisk öppenvård samt barn- och ungdomspsykiatri handlar klagomålen främst om att patienter upplever att det är brist på personal och då främst läkare samt dålig kontinuitet på personal. Patienter känner osäkerhet om vem man ska kontakta. Man klagar även på dålig tillgänglighet och svårighet att nå vården. Patienters beskriver även ett glapp mellan förväntad och given vård.

¹⁰ Se *Digitala tjänster* sidan 23

Hos länets vårdcentralsområden kan man se att det är likvärdiga klagomål över hela länet. Patienter upplever att det brister i utredning, diagnos och behandling och patienter känner sig inte delaktiga i sin egen vård. Klagomål på tillgänglighet har minskat i förhållande till samma period 2019, det finns ingen känd förklaring till minskningen.

Inom slutenvården finns många olika inriktningar samlade vilket gör att klagomålen kan skilja inom området. Klagomål som återfinns inom många enheter är att patienter upplever dåligt bemötande ibland både nonchalant och arrogant. Patienter framför även att utredning, diagnos och behandling brister och att man inte känner sig delaktig i sin egen vård. Man klagar även på att man får dålig information om väntetiden till olika behandlingar.

Den nationella patientenkäten ska vara en utgångspunkt för förbättringsarbete, där delaktighet och involvering är en av de dimensioner som följs upp. Enkäten har under våren 2020 inte genomförts på grund av coronapandemin, men Region Värmlands resultat från 2019 visar att dimensionen *delaktighet och involvering* ökat till 78,9 från 76,9 år 2017. Det innebär att Värmland närmade sig rikets värde om 79,8 år 2019.

Folkhälsa

För att folkhälsan ska vara god, ska inte bara hälsonivån i befolkningen som helhet vara hög utan också jämnt fördelad mellan olika grupper i samhället. En individs hälsoutveckling beror på en mängd olika faktorer som finns inom individen, i individens sociala relationer, i levnadsvanorna, i livsvillkoren och i samhälleliga förutsättningar. De åtta nationella målen för folkhälsopolitiken visar olika områden där det är särskilt betydelsefullt att arbeta för jämlik resurstillgång för alla. De åtta nationella folkhälsomålen är

- det tidiga livets villkor
- kunskaper, kompetenser och utbildning
- arbete, arbetsförhållanden och arbetsmiljö
- inkomster och försörjningsmöjligheter
- boende och närmiljö
- levnadsvanor
- kontroll, inflytande och delaktighet
- en hälsofrämjande hälso- och sjukvård.

Den länsövergripande samverkansgruppen för suicidprevention har vidgats till ett större nätverk där blåljusaktörer, idéburna organisationer, olika delar av Region Värmlands verksamheter och länets samtliga kommuner finns representerade. Inom ramen för nätverket bildas olika arbetsgrupper som arbetar med olika frågor, till exempel konferensplanering, kommunikation och utbildning.

Arbetet med att ta fram en ny folkhälsoplan för länet har påbörjats under våren, detta i bred delaktighet mellan Region Värmland, länets kommuner, idéburen sektor och Karlstads universitet. Syftet med planen är att skapa en länsgemensam struktur för folkhälsoarbetet där många aktörer tillsammans kan arbeta för att skapa goda förutsättningar för en god och jämlik hälsa i befolkningen.

Överenskommelsen Värmland mellan idéburna aktörer och Region Värmland fortsätter sitt arbete i positiv riktning. Dialogmöten har genomförts under perioden och idéburna organisationer har involverats i arbetet med att kartlägga effekterna av coronapandemin i befolkningen, främst de smittbegränsande åtgärdernas effekter, och i att ta fram förslag till åtgärder. Detta har bidragit till att flera idéburna aktörer samarbetar för att nå vissa särskilt utsatta grupper genom exempelvis kampanjen *100 steg*, suicidpreventionsarbetet, arbetet med att ta fram affischer med information om coronaviruset på flera språk och öppna telefonlinjer där utrikesfödda kan få stöd på eget språk.

Undersökningen *Elevs drogvanor* har genomförts under perioden i samarbete med länets kommuner. Detta är en undersökning om elevs bruk och attityder till alkohol, narkotika, dopning, tobak och spel om pengar (ANDTS). Det tobaksförebyggande arbetet, med målet att minska risken för att utsättas för tobaksrök och att minska tobaksbruket, har intensifierats under perioden och omfattar en rad olika målgrupper.

En kartläggning av barnets rättigheter har genomförts och då med särskilt fokus på barn med funktionsnedsättning. Dialogmöten har hållits med Värmlands medicinskt ansvariga skolsköterskor där ELSA-materialet ska användas som en grund i ett barnrättsperspektiv

Region Värmland har under perioden samarbetat med projektet *Ungdomsmottagningarna och psykisk hälsa* om hur ungdomsmottagningarnas utåtriktade arbete ser ut i Värmland. Under perioden har HBTQ-certifiering av Region Värmlands verksamheter pågått och en ny riktlinje gällande samordning av transvård har tagits fram.

Region Värmland deltar i projektet *I2I – Isolation to Inclusion*, ett EU-projekt som syftar till att kartlägga underliggande faktorer till ofrivillig ensamhet och att kunna bryta isolering bland utsatta grupper. Inom ramen för denna förstärkning har folkhögskolorna tilldelats 500 000 kronor för ett spridningsprojekt av ett kurskoncept för målgruppen personer med psykisk ohälsa som står långt från arbetsmarknaden.

Digitala tjänster

Som ett led i hälso- och sjukvårdens omställning under coronapandemin kunde Region Värmland dra nytta av ett pågående utvecklingsprojekt inom ungdomsmottagningarna i Värmland. En digital plattform som redan fanns avtalad kunde snabbt skalas upp i volym och funktionalitet så att en virtuell *Vårdcentralen Värmland* snabbt kunde skapas. Den digitala tjänsten har fungerat väl och fyllt ett akut och annars svårhanterat behov, inte minst för de äldre över 70 år som om möjligt ska undvika fysiska kontakter, enligt Folkhälsomyndighetens rekommendationer.

En nationell utvecklingsplan för digitala kontakter med invånarna, kopplat till Cosmic, kommer under hösten 2020 att finnas klar och avsikten är att vidareutveckla de tjänster som Region Värmland kommer att ha behov av.

Under våren gick Region Värmlands folkhögskolor över från närundervisning till distansundervisning, enligt Folkhälsomyndighetens och Folkbildningsrådets rekommendationer. Omställningen innebar nya digitala lösningar och arbetssätt. Skolornas digitala lärplattform kompletterades med nya digitala arbetsrum och kommunikationskanaler. De digitala lösningarna har bidragit till att de studerande kunde fullfölja sina studier. Kulturverksamheten gjorde digitala anpassningar och erbjöd digitala tjänster för kulturskapare i länet.

Hållbar organisation

Inom *hållbart arbetsliv* redovisas arbetsmiljö, kompetensförsörjning, sjukfrånvaro och medarbetarskap.

Inom *ekonomi i balans* redovisas god handlingsberedskap på kort sikt och långsiktigt stark ekonomi.

Inom *minskat miljöpåverkan* redovisas climateffekter, andelen förbränt avfall, kemikalier, materialval vid nybyggnation, renoveringar, underhåll och skötsel, negativ miljöpåverkan från läkemedel samt kollektivtrafikens andel förnybart bränsle och energianvändning.

Inom målet *respektfulla möten* redovisas värdegrundsarbetet.

Regionstyrelsen bedömer att effektmålet hållbar organisation delvis kommer att uppnås för helåret 2020. Ekonomi i balans bedöms att uppnås för helåret 2020 och är centralt för att de tre övriga ska kunna vara uppnådda. Coronapandemin har haft en tydlig påverkan på hållbart arbetsliv och insatser kopplade till respektfulla möten har försenats. Minskat miljöavtryck bedöms delvis att uppnås. Sammantaget gör det att effektmålet hållbar organisation bedöms delvis uppnås 2020.

- Regionstyrelsen gör bedömningen att målet hållbart arbetsliv inte kommer att uppnås för 2020
- Regionstyrelsen gör bedömningen att målet minskat miljöavtryck delvis kommer att uppnås för 2020
- Regionstyrelsen gör bedömningen att målet respektfulla möten inte kommer att uppnås för 2020
- Regionstyrelsen gör bedömningen att ekonomi i balans kommer att uppnås för 2020.

Här följer en redovisning av målets ingående delar och underlaget till regionstyrelsens måluppfyllelseanalys.

Hållbart arbetsliv

Region Värmland ska vara en attraktiv arbetsgivare där verksamhet och goda resultat alltid står i fokus. Det innebär bland annat att erbjuda hälsofrämjande arbetsplatser, bra möjligheter till utveckling för medarbetarna och ett ledarskap som kan och vill ta ansvar för utvecklingen inom organisationen.

Inom målet hållbart arbetsliv följs följsamheten till riktlinjer och rutiner för att säkerställa ett strukturerat, systematiserat och samordnat arbetsmiljöarbete. Här ingår att följa utvecklingen av sjukfrånvaron. Uppföljningen omfattar även kompetensförsörjningsaktiviteter och utvecklande ledar- och medarbetarskap.

Arbetsmiljö

Ett aktivt arbetsmiljöarbete främjar hälsan samt förhindrar arbetsrelaterade olycksfall och sjukdomar. Det systematiska arbetsmiljöarbetet (SAM) handlar om att undersöka, riskbedöma och åtgärda arbetsmiljön. En god och hälsofrämjande arbetsmiljö är en förutsättning för Region Värmlands attraktivitet som arbetsgivare och en väl fungerande kompetensförsörjning.

Under perioden har insatser handlat om att stärka verksamheter i det systematiska arbetsmiljöarbetet kopplat till arbetsgivarens skyldigheter vid pandemiutbrott. De sedvanliga utbildningstillfällena inom arbetsmiljö för chefer och skyddsombud, hälsoinspiratörsutbildning, inkluderande ledarskap med mera har blivit inställda och fokus har istället varit på att tydliggöra strukturen och stötta verksamheter med rutiner och hantering, för att förebygga risker att medarbetare utsätts för smitta, ohälsa eller olycksfall i sitt arbete. Med anledning av de påfrestningar som coronapandemin har inneburit så har möjlighet till samtalsstöd via Regionhälsan erbjudits till medarbetare, enskilt och i grupp.

En årlig uppföljning av det systematiska arbetsmiljöarbetet har genomförts för första gången via en regionövergripande enkät. Andelen chefer och skyddsombud som svarade på enkät *Årlig uppföljning av det systematiska arbetsmiljöarbetet* uppgick till 69 procent. Resultatet i stort visar på att verksamheter inom regionen har en god följsamhet till dess riktlinjer för systematiskt arbetsmiljöarbete.

Medarbetarenkäten genomfördes inte under maj månad som planerat på grund av coronapandemin.

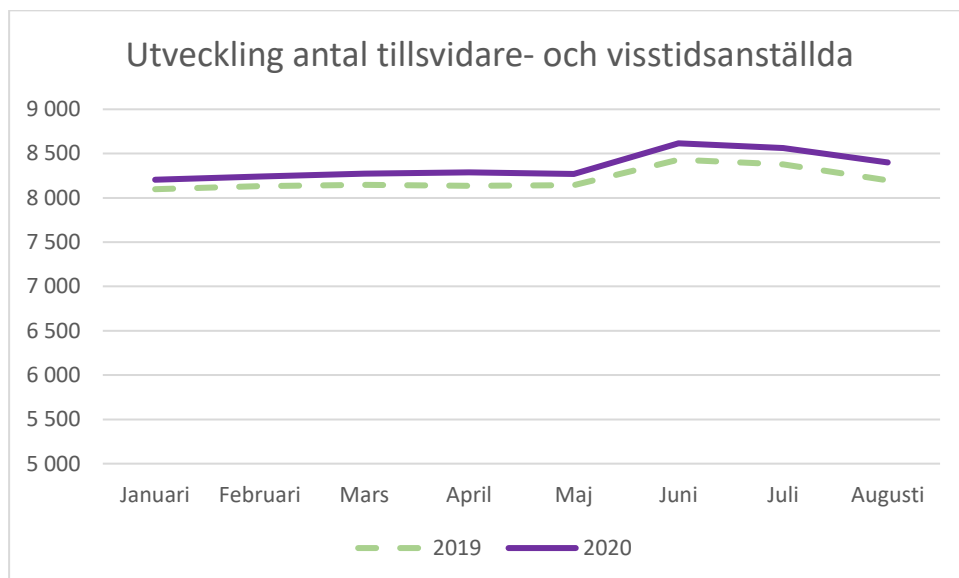
E-utbildningen *Hälsofrämjande arbetsplats* är nu framtagen. Utbildningen gör det möjligt att fler arbetsplatser samtidigt kan starta ett hälsofrämjande arbete. Syftet med utbildningen är att arbetsplatsen ska få kunskap om förebyggande insatser som främjar hälsan och verktyg för att komma igång med ett hälsofrämjande arbete. Under perioden har flera enheter gått in som hälsofrämjande arbetsplatser. Hälsofrämjande arbetsplatser kännetecknas av att alla medarbetare har kunskap om goda levnadsvanor och vilka faktorer som bidrar till hälsa på arbetsplatsen. Det handlar också om att eftersträva ett hälsofrämjande förhållningssätt med fokus på friskfaktorer.

Under året infördes ett nytt system för hantering av friskvårdsbidrag i syfte att öka utbudet av friskvårdsaktiviteter och effektivisera och underlätta hanteringen av friskvårdsbidraget. Under sommaren höjdes regionens friskvårdsbidrag från 1 200 kr till 3 000 kr.

Anställda

Genomsnittligt antal anställda för perioden januari–augusti uppgick till 8 357 personer, det var fler tillsvidare- och visstidsanställda 2020 jämfört med motsvarande period 2019. Av 8 357 genomsnittligt anställda var 7 677 tillsvidareanställda och 680 visstidsanställda.

Andelen kvinnor var 79,8 procent och andelen män är 20,2 procent.



Kompetensförsörjning

Inom Region Värmland råder fortsatt brist inom flera yrken främst inom hälso- och sjukvården inklusive folktandvården. Rekryteringssvårigheter, pensionsavgångar, personalomsättning och en ökad efterfrågan på arbetsmarknaden är några av orsakerna till detta. Det är även svårt att rekrytera till enheter som inte finns belägna i närområdet till Karlstad. Ett flertal kompetensförsörjningsaktiviteter har genomförts under perioden, vilka redovisas nedan.

Projekt Liv-spåret avslutades i mars 2020 och slutrapport är inlämnad till Europeiska Socialfonden (ESF) som har varit med och finansierat projektet. Liv-spåret innebar att bygga upp och implementera ett arbetssätt för att stötta nyanlända med utbildning inom hälso- och sjukvårdens inklusive tandvårdens legitimationsyrken att nå en svensk legitimation. Regionen fortsätter att kartlägga och planera aktiviteter tillsammans med Arbetsförmedlingen och Folkuniversitetet, men antalet nyanlända har minskat kraftigt och den nya situationen med coronapandemin påverkar möjligheten till studiebesök och praktik. Målet var 75 deltagare under projektet som löpte under perioden

februari 2017 till mars 2020, detta justerades ner till 45 deltagare på grund av att antalet nyanlända till Sverige minskade kraftigt under senare halvan av projektet. Totalt har 39 personer deltagit, 16 av dessa 39 har haft någon typ av anställning inom Region Värmland och 6 deltagare har fått den svenska legitimationen, vilket som helhet bedöms som ett lyckat resultat.

Aktiviteter gällande utlandsrekrytering i samarbete med Arbetsförmedlingens europeiska nätverk *European Employment Services* (EURES) har pausats under våren med hänvisning till coronapandemin. Samarbetet fortsätter dock utifrån regionens behov av kompetens.

Karriärutvecklingsmodell för sjuksköterskor och specialistsjuksköterskor är klar. Arbetet med införandet påbörjades under våren 2020 men fick avbrytas på grund av coronapandemin. Framtagande av karriärutvecklingsmodeller för arbetsterapeuter, fysioterapeuter och psykologer har påbörjats under perioden.

Närmare 50 sjuksköterskor har erhållit specialistutbildningstjänster inom flera olika områden såsom ambulans, akut, barn och ungdom, onkologi, intensivvård, anestesi, operation, psykiatri, vård av äldre, barnmorskor och distriktsköterskor.

En modell för bastjänstgöring (BT) för läkare är framtagen och utvärderad efter ett pilotprojekt med fem utlandsutbildade BT-läkare. Projektet löpte till sommaren 2020. På grund av coronapandemin har det på nationell nivå beslutats att skjuta på starten för den nya bastjänstgöringen som skulle startat hösten 2020. Planerad uppstart blir istället under våren 2021.

Varje år tar Region Värmland fram en marknadsföringsplan inom kompetensförsörjning med olika aktiviteter riktat mot målgrupperna

- grundskola
- gymnasium
- högskola och universitet
- yrkesverksamma.

Region Värmland fokuserar även på breddad rekrytering genom bland annat deltagande på mässor, prao, praktik, riktade kampanjer och informationsinsatser. Under januari och februari 2020 genomfördes planerade aktiviteter, men därefter har dessa blivit inställda på grund av coronapandemin.

I arbetet med att vara en attraktiv arbetsgivare har en introduktion för nyanställda skapats som en obligatorisk e-utbildning via regionens kompetensverktyg.

Arbetet med kompetensförsörjningsplanen för Region Värmland pausades under våren på grund av prioriterade aktiviteter i samband med coronapandemin. Framtagande av kompetensförsörjningsplan fortsätter under hösten.

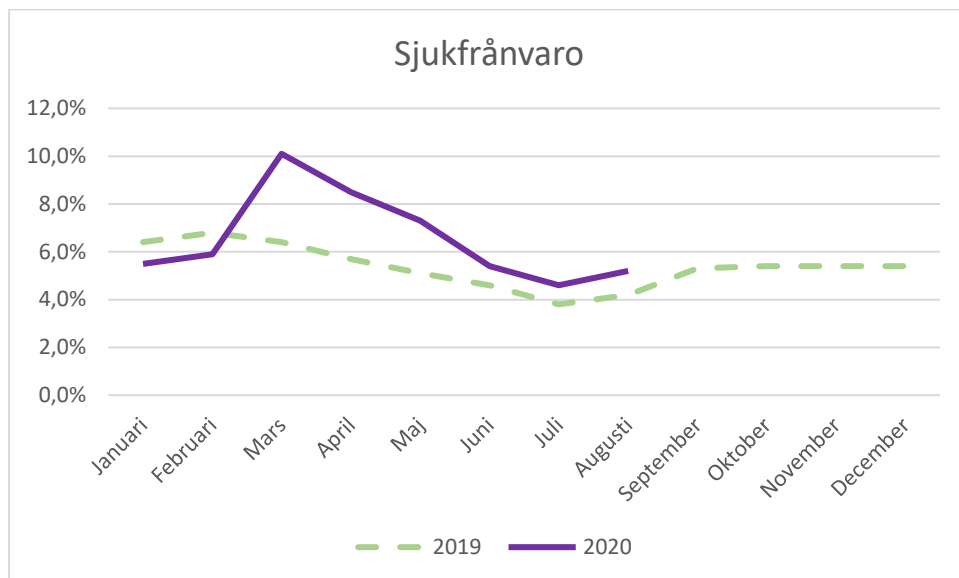
DigitalWell Arena har tillsammans med Region Värmland och kommuner i länet ansökt om att starta en YH-utbildning i Arvika Näringslivcenter för digitaliseringsledare inom offentlig sektor om 100 p. Utbildningen ska genomföras som en distansutbildning och verka för att vård och omsorgspersonal ska kunna hantera digitala verktyg och möta invånarnas och verksamhetens behov av kompetens för framtidens digitala vård och omsorg.

Sjukfrånvaro

Sjukfrånvaron inom Region Värmland har ökat under året jämfört med föregående år. Ökningen uppkom i mars och kan i stor grad härledas till Folkhälsomyndighetens nya rekommendationer i och

med coronapandemin. Sjukfrånvaron var som högst i mars månad och har sedan successivt minskat, men är fortfarande högre än föregående år.

Under perioden januari – augusti 2020 uppgick sjukfrånvaron till 6,5 procent, inklusive timavlönade: för kvinnor 7,0 procent och för män 4,6 procent.



Arbetet fortsätter med kartläggning av aktuellt hälsoläge och andra förebyggande och efterhjälpande insatser gällande sjukfrånvaro. De längre sjukskrivningarna minskar vilket kan kopplas till ett förstärkt arbete med rehabilitering.

Aktiviteter inom ramen för projektet *Experio WorkLab*, som utforskar vilka insatser som skapar effekten sänkt sjukfrånvaro i offentlig sektor, har genomförts under perioden men flera aktiviteter har pausats och flyttats fram på grund av coronapandemin. Projektet som finansieras av Europeiska socialfonden löper över tre år.

Medarbetarskap

Insatser inom området *ledarskap och medarbetarskap* handlar bland annat om stöd i verksamhetsutveckling och förändringsprocesser men även om individuell handledning till chefer och ledningsgruppsutveckling. Området har under perioden påverkats av den rådande coronapandemin och flera av de planerade aktiviteter har ställts in eller skjutits på framtiden. Regionens rekommendationer gällande avstånd mellan individer och antal personer i samma lokaler, har också påverkat möjligheten att kunna genomföra aktiviteter. Digitala lösningar har tillämpats, både i form av gruppaktiviteter som enskilda möten och handledningar.

Fokus inom området har under våren varit bland annat chefsens roll i en kris. Föreläsning *Leda i kris* fokuserade på att vara chef i ett läge där osäkerhet råder och det finns behov av snabba förändringar i verksamheten. Totalt deltog cirka 230 chefer.

Ekonomi i balans:

God ekonomisk hushållning är en förutsättning för att även i framtiden kunna ge invånarna i regionen en god hälso- och sjukvård och tandvård, kollektivtrafik, regional utveckling samt kultur och bildning. God ekonomisk hushållning innebär

- att regionens finansiella som verksamhetsmässiga mål uppnås
- att verksamheten bedrivs långsiktigt, ändamålsenligt och effektivt

- att ekonomiska aktiviteter sker i enlighet med lagar, regler och etablerade normer.

Begreppet god ekonomisk hushållning har enligt kommunallagen både ett finansiellt perspektiv och ett verksamhetsperspektiv. Det fleråriga perspektivet är viktigare än det enskilda räkenskapsåret. Det så kallade balanskravet innebär att om balanskravsresultatet för ett räkenskapsår är negativt ska det enligt kommunallagen regleras under de närmast följande tre åren. Ur ett finansiellt perspektiv innebär god ekonomisk hushållning att det dessutom krävs ett positivt ekonomiskt resultat som är tillräckligt för att klara kommande investeringar, återbetala lån, klara av pensionsåtaganden och inte skjuta kostnader till kommande generationer.

Efter analys av utfallet per augusti 2020 kan ur ett finansiellt perspektiv konstateras att effektmålet *Hållbar organisation – ekonomi i balans* visar en positiv trend. Helhetsbedömningen är att regionen ur ett finansiellt perspektiv uppnår regionfullmäktiges målsättning, en god handlingsberedskap på kort sikt och en långsiktigt stark ekonomi, sett till utfallet per augusti.

Den finansiella prognosen för helår 2020 indikerar att trenden är positiv. En samlad bedömning av effektmålet *Hållbar organisation – ekonomi i balans* indikerar att regionen kommer uppnå regionfullmäktiges målsättning, god handlingsberedskap på kort sikt och en långsiktigt stark ekonomi, för helåret 2020.

God handlingsberedskap på kort sikt

Det finansiella målet på kort sikt är att Region Värmland ska ha en god handlingsberedskap. Med god handlingsberedskap kan regionen på ett bra sätt möta konjunktursvängningar med förändrade skatteintäkter och fortfarande klara av att sina åtaganden och planerade investeringar.

Regionfullmäktige har i regionplan 2020 beslutat att nettokostnadernas andel av skatteintäkter och generella statsbidrag högst får uppgå till 98,1 procent och att 259 miljoner kronor skulle avsättas till pensionsfonden. Utöver dessa två beslut pekar regionfullmäktige i sitt reglemente för god ekonomisk hushållning även ut likviditet som ytterligare en indikator för att mäta det finansiella målet på kort sikt. Likviditeten har under året förbättrats.

En långsiktigt stark ekonomi

Det finansiella målet på lång sikt är för Region Värmland en långsiktigt stark ekonomi. Med en långsiktigt stark ekonomi ges handlingsberedskap för att klara morgondagens utmaningar med både framtida befolkningsutveckling, demografi, förändrad försörjningskvot, framtida förändringsarbeten samt olika projekt och satsningar.

I regionfullmäktiges reglemente för god ekonomisk hushållning anges att en långsiktigt stark ekonomi indikeras bland annat av att årets resultat i regionen uppgår till minst 2 procent av skatteintäkter och generella statsbidrag sett över en längre tidsperiod. Andra indikatorer som är lämpliga är självfinansieringsgrad för investeringar och soliditet. Resultatet för helåret 2020 prognostiseras att överstiga 2 procent av skatteintäkter och generella statsbidrag, självfinansieringsgraden och soliditeten bedöms att komma att förbättras för helåret 2020.

Minskat miljöavtryck

Fastighetsdrift (värme, kyla, el)

Energiinventering och energioptimering har genomförts och pågår i flera fastigheter inom Region Värmlands verksamheter. Vidtagna åtgärder efter en genomförd utredning kring användningen av bergvärmeanläggningen på Centralsjukhuset i Karlstad har lett till en effektiviserad drift av värmepumparna.

Tjänsteresor

Den största klimatpåverkan från Region Värmlands tjänsteresor härrör från resor med tjänstebil. Under perioden januari till juli var den totala körsträckan med tjänstebil 13 procent kortare jämfört med föregående år. Utsläpp av växthusgaser minskade samtidigt med 26 procent, en effekt av att bilar med ett lägre utsläpp nyttjats. Det minskade resandet kan direkt härledas till regionens restriktioner gällande resor och möten under coronapandemin. Förutsättningarna för ett fortsatt minskat resande med tjänstebil är goda med tanke på den ökade intresset för och användningen av digital mötesteknik hittills under året.

I februari tog regionstyrelsen beslut om *Riktlinje för hållbara resor och möten*. Utgångspunkten vid framtagandet har varit att skapa förutsättningar för ett långsiktigt hållbart sätt att resa och kunna mötas såväl internt som externt. Resfria möten ska eftersträvas så långt det är möjligt.

Medicinska gaser

Inom regionens hälso- och sjukvård samt tandvård används de medicinska gaserna lustgas, sevofluran och desfluran. Samtliga gaser är väldigt potenta växthusgaser och ska därför användas med måtta och förstånd, men de är samtidigt nödvändiga för att bedriva en god vård. För att inte orsaka onödig klimatpåverkan från medicinska gaser ronderar Regionfastigheter gassystemen med jämna mellanrum så att läckor minimeras.

Livsmedel

Region Värmlands inköpsandel av ekologiska livsmedel under perioden januari till juni låg på 37,2 procent (exklusive folkhögskorna på grund av ofullständiga data). Det är en liten ökning jämfört med helåret 2019 då andelen ekologisk mat var 36,9 procent. Det finns goda förutsättningar att öka andelen med tanke på de nya livsmedelsavtalen som börjar gälla 1 november 2020, där andelen ekologiska, MSC-märkta och etiska livsmedel utökats med nästan en tredjedel jämfört med tidigare avtal. Livsmedelsupphandlingarna resulterade även i ett minskat antal lastbilstransporter och att en grossist kommer leverera lokalproducerat kött, vilt, chark, ägg, potatis, rotfrukter och skafferivaror. För att minska matsvinnet kommer dessutom fler produkter med kort datum att köpas in.

Under året ingår ett team från Region Värmland i ett utvecklingsprogram för hållbara matval samordnat av SKR, Innovationsguiden och Stockholm Resilience Center. Målsättningen med programmet är att Café Träffpunkten på Centralsjukhuset i Karlstad ska bli ett mer attraktivt café som erbjuder hälsosamma och miljösamma alternativ.

Ytterligare aktiviteter som genomfördes under perioden för att minska miljövtrycket från organisationens livsmedelsinköp, var arbete med att minska mängden matsvinn (redovisas under avsnittet *Avfall* nedan) och att ersätta det röda köttet med vegetabilier. Storköket på Centralsjukhuset i Karlstad har till exempel minskat andelen kött i sina grytor och färsrätter med 25 procent jämfört med 2019.

Avfall

Region Värmland arbetar aktivt med att minska mängden avfall, specifikt den brännbara delen, genom att dels förebygga avfall, dels öka andelen avfall som återvinns. Arbetet är en långsiktig process. Aktiviteter som bidrar till måluppfyllelsen sker däremot löpande och redovisas nedan.

Organisationens interna avfallsgrupp fortsatte sitt arbete med att förbättra sorteringsmöjligheterna för verksamheterna. I början på året besökte gruppen vårdcentralerna Västerstrand och Gripen. Förslag på åtgärder gavs men arbetet pausades i mars när coronapandemin krävde resurser på annat håll. I våras inleddes även en testpilot för matavfallssortering på Café Träffpunkten och Patienthotellet på Centralsjukhuset i Karlstad. Även denna aktivitet fick skjutas på.

Ett sätt att förebygga avfall är att minska mängden matavfall. Storköket på Centralsjukhuset arbetar aktivt med frågan. Sedan metoden *Cookchill pack* infördes 2019 har produktionssvinnet från patientmåltiderna minskat med cirka 25 procent. Metoden innebär att tillaga, förpacka och kyla ner maten direkt för ökad hållbarhet samt för att kunna portionera upp endast den mat som efterfrågas. Även matsvinn från bandet med kylda rätter tas om hand och blir till matlådor som säljs till personal. Matlådor som blir över fryses ned.

Under perioden innebar coronapandemin att mängden engångsmaterial som till exempel förkläden, handskar och munskydd ökade. Extra containrar för brännbart avfall placerades ut för att täcka det ökade behovet. Prognosen för att minska andelen brännbart avfall ser därav negativ ut.

Kemikalier

Inom hälso- och sjukvården samt tandvården hanteras dagligen ett stort antal kemikalier och kemiska produkter som är mer eller mindre miljö- och hälsofarliga. Verksamheterna inventerar årligen sina kemikalier och registrerar dem i en kemdatabas. För de verksamheter som tillkom vid regionbildningen, det vill säga folkhögskolor, regional tillväxt och kollektivtrafik, saknas fortfarande underlag.

Ett viktigt verktyg för utfasning av miljö- och hälsofarliga kemikalier är upphandling. Där pågår ständigt ett arbete med att ställa krav på vilka kemikalier som inte får ingå i de produkterna Region Värmland inhandlar.

Byggnadsmaterial

Region Värmland fortsatte under perioden att arbeta aktivt för att minska användningen av miljö- och hälsofarliga kemikalier genom stränga miljökrav vid upphandlingar. Vid nybyggnationer och större ombyggnationer används material vars egenskaper dokumenterats och klassificerats i regionens miljödatabas, utifrån den så kallade Värmlandslistan. Denna lista utgår från försiktighetsprincipen och ställer hårdare krav än gängse miljökrav.

Läkemedel

Regionens arbete med minskad miljöpåverkan från läkemedel utgår från en handlingsplan med prioriterade åtgärdsområden och en årlig aktivitetsplan, båda fastställda av Läkemedelskommittén i Värmland. Exempel på prioriterade åtgärdsområden är optimerad läkemedelsanvändning, minskad förskrivning av miljöbelastande läkemedelssubstanser, minskad läkemedelskassation och rätt avfallshantering.

Under perioden medförde coronapandemin att en mängd aktiviteter, bland annat läkemedelsgenomgångar och läkemedelskommittéarbete prioriterades ned.

Kollektivtrafik

Arbete fortgick inom kollektivtrafiken med att öka andelen förnybart bränsle och minska energianvändningen per kilometer. Utsikterna för att nå 85 procent förnybart bränsle och 3,6 kWh/km för busstrafiken är goda, inte minst med tanke på att andelen förnybart bränsle i regionens allmänna kollektivtrafik med buss var 90 procent redan 2019. Kollektivtrafikens energianvändning var 3,7 kWh/km 2019.

När det gäller stadstrafiken i Karlstad är andelen förnybart bränsle i princip 100 procent redan. Däremot gick alla båtbusar på diesel miljöklass 1 från och med i år, vilket bland annat minskade svavelutsläppen med 40 procent. Kollektivtrafikens båtrentreprenör påbörjade även en översyn av möjligheten att omvandla en eller ett par av båtarna till hybridmotorer till nästa sommar.

Respektfulla möten

Värdegrundsarbete

Varje dag sker inom Region Värmland många möten mellan enskilda personer och grupper, direkt och indirekt, personligt, digitalt och via text och bild. Det sker till exempel möten mellan chef och medarbetare, mellan kollegor, mellan medarbetare och patienter eller anhöriga, mellan förtroendevalda, mellan förtroendevalda och invånare och mellan Region Värmland och de som bor, lever och vistas i Värmland. Alla möten är olika, beroende på vilka som möts och hur man möts. Kön, status, utbildning, bakgrund, ålder, sexuell läggning, funktionsnedsättning och en mängd andra faktorer påverkar mötet. Alla medarbetare har ett ansvar för att varje möte upplevs som respektfullt.

I och med regionbildningen 2019 aktualiserades värdegrundsarbetet och för att få en gemensam grund togs en ny värdegrund fram. Värdegrunden syftar till att vara sammanhållande, att komplettera regler och att skapa så kallade icke-finansiella värden för medarbetarna och i förlängningen för alla i Värmland.

Efter beslutad värdegrund har arbete påbörjats med att ta fram övningar för att implementera och förankra värdegrunden i organisationen. Arbetet har inriktats på att få fram självinstruerande övningar som kan hjälpa verksamheterna att föra dialog kring värdegrundsfrågor i olika forum. Övningarna har testats i olika verksamheter och även gjorts verksamhetspecifika. Implementeringen av värdegrunden påbörjades under hösten 2019 och var planerad att fortsätta under våren 2020 men planerade aktiviteter under våren har förskjutits på grund av den rådande coronapandemin.

Ekonomiska perspektivet

Finansiell analys med helårsprognos

Periodens resultat

Verksamhetens resultat uppgick till 400,6 miljoner kronor, vilket är 154,7 miljoner kronor bättre än budgeterat. Detta beror främst på högre generella statsbidrag med anledning av coronapandemin. Verksamhetens resultat för motsvarande period föregående år var 179,4 miljoner kronor.

För helåret bedöms verksamhetens resultat uppgå till 438,2 miljoner kronor, vilket är 256,1 miljoner kronor bättre än budgeterat. I prognosen ingår statens stöd för extrakostnader med anledning av coronapandemin från den först utlovade satsningen till landets regioner och kommuner på totalt 5 miljarder kronor. Region Värmland har ansökt om 234,7 miljoner kronor men utifrån försiktighetsprincipen har 145 miljoner kronor tagits med i prognosen vilket motsvarar regionens befolkningsandel av riket.

Resultat före orealiserade finansiella poster uppgick till 363,4 miljoner kronor, vilket är 159,4 miljoner kronor bättre än budgeterat. Resultatet före orealiserade finansiella poster för motsvarande period föregående år var 130,5 miljoner kronor.

För helåret bedöms resultat före orealiserade finansiella poster uppgå till 392,1 miljoner kronor, vilket är 273,1 miljoner kronor bättre än budgeterat.

Resultatet efter finansiella poster uppgick till 282,6 miljoner kronor, vilket är 78,6 miljoner kronor bättre än budgeterat. Resultatet efter finansiella poster för motsvarande period föregående år var 479,5 miljoner kronor.

Orealiserade värdeförändringar på finansiella omsättningstillgångar påverkar regionens resultat med minus 80,8 miljoner kronor och beror på stora rörelser på de finansiella marknaderna i spåren av coronapandemin.

För helåret bedöms resultatet efter finansiella poster uppgå till 392,1 miljoner kronor, vilket är 273,1 miljoner kronor bättre än budgeterat.

Balanskravsutredning helårsprognos

Balanskravet är kommunallagens regelverk för krav på ekonomisk balans mellan intäkter och kostnader. Om kostnaderna är större än intäkterna ett enskilt räkenskapsår uppstår ett underskott som ska återställas inom de tre påföljande åren.

Prognosen för årets balanskravsresultat visar på ett resultat som uppgår till 392,1 miljoner kronor vilket därmed skulle leva upp till lagens krav om ekonomi i balans.

Region Värmland förfogar över en resultatutjämningsreserv (RUR) på 118 miljoner kronor som efter regionfullmäktiges beslut kan nyttjas under lågkonjunktur enligt fastställt reglemente för god ekonomisk hushållning och resultatutjämningsreserv. Reservering till resultatutjämningsreserv får göras om resultatet efter justeringar överstiger 2,0 procent av skatter och generella statsbidrag.

Det prognostiserade helårsresultatet för 2020 efter balanskravsjusteringar uppgår till 4,0 procent av skatteintäkter och generella statsbidrag, reservering till resultatutjämningsreserv kan därmed göras om helårsprognosen infrias.

Balanskravsutredning per 31 augusti redovisas i resultaträkningens not 10.

En bedömning av balanskravsresultatet utifrån helårsprognosen visas nedan.

Balanskravsutredning (mnkr)	Prognos
2020	Helår
Periodens resultat	392,1
- samtliga realisationsvinster anläggningstillgångar	0,0
-/+ orealiserade vinster och förluster i värdepapper	-42,4
+/- återföring av orealiserade vinster och förluster i värdepapper	42,4
Periodens resultat efter balanskravsjustering	392,1
+ användning av medel från resultatutjämningsreserv	0,0
Årets balanskravsresultat	392,1
balanskravsunderskott från tidigare år	0,0
Balanskravsresultat	392,1

Verksamhetens nettokostnader

Verksamhetens nettokostnader uppgick till 6 187,8 miljoner kronor, vilket var 231,6 miljoner kronor (3,9 procent) högre än motsvarande period föregående år.

Periodens budgeterade nettokostnader var 6 222,0 miljoner kronor.

Verksamhetens nettokostnader, perioden (mnkr och %)						
	Utfall perioden 2020	Utfall perioden 2019	Utveckling mnkr	Utveckling %	Budget perioden 2020	Utfall jämfört budget
Period: januari-augusti						
Verksamhetens intäkter	1 223,4	1 252,4	-29,1	-2,3%	1 255,4	-32,0
Personalkostnader	-3 673,0	-3 534,6	138,4	3,9%	-3 697,2	24,2
Köp av verksamhet	-1 246,1	-1 243,6	2,5	0,2%	-1 267,7	21,6
Verksamhetsanknutna tjänster	-197,2	-218,8	-21,6	-9,9%	-95,1	-102,1
Läkemedel	-752,9	-699,7	53,2	7,6%	-760,3	7,4
Material och varor	-318,4	-324,4	-6,1	-1,9%	-342,3	23,9
Lämnade bidrag	-162,2	-184,1	-21,8	-11,8%	-156,1	-6,2
Övriga verksamhetskostnader	-786,6	-730,6	56,0	7,7%	-867,1	80,4
Avskrivningar	-274,6	-272,8	1,9	0,7%	-291,6	17,0
Verksamhetens nettokostnader	-6 187,8	-5 956,2	231,6	3,9%	-6 222,0	34,2

Nettokostnaderna bedöms uppgå till 9 484,8 miljoner kronor vid årets slut, vilket är 35,2 miljoner kronor lägre än budget.

Verksamhetens nettokostnader, helåret (mkr)			
	Prognos helåret 2020	Budget helåret 2020	Prognos jämfört budget
Verksamhetens intäkter	1 936,0	1 882,3	53,7
Personalkostnader	-5 682,8	-5 750,8	68,0
Köp av verksamhet	-1 842,2	-1 899,0	56,7
Verksamhetsanknutna tjänster	-311,4	-143,3	-168,1
Läkemedel	-1 143,2	-1 121,1	-22,1
Material och varor	-496,5	-514,4	17,9
Lämnade bidrag	-255,1	-233,4	-21,6
Övriga verksamhetskostnader	-1 264,6	-1 300,6	36,0
Avskrivningar	-425,1	-439,7	14,6
Verksamhetens nettokostnader	-9 484,8	-9 520,0	35,2

Verksamhetens intäkter

Verksamhetens intäkter uppgick till 1 223,4 miljoner kronor, vilket är 29,1 miljoner kronor lägre än motsvarande period föregående år. Intäkterna har påverkats av coronapandemin, både med minskade intäkter för patientavgifter inom hälso- och sjukvården samt folktandvården och biljettintäkter inom kollektivtrafiken men också med ökade statsbidrag och riktade ersättningar.

Intäkter för patient- och trafikantavgifter uppgick till 248,6 miljoner kronor, vilket är 70,0 miljoner kronor lägre än motsvarande period förra året.

Försäljning av material och tjänster uppgick till 119,4 miljoner kronor, vilket är 29,1 miljoner kronor lägre än samma period förra året. Minskningen berodde främst på minskad försäljning i kiosker och restauranger. Även försäljning av personaltjänster för PCI-verksamhet och utbildning har minskat under perioden. PCI-verksamhet bedrivs sedan årsskiftet i regionens egen regi och försäljning av utbildningstjänster har minskat på grund av coronapandemin.

Erhållna bidrag uppgick till 478,5 miljoner kronor, vilket är en ökning med 120,7 miljoner kronor jämfört med motsvarande period föregående år. Specialdestinerade statsbidrag uppgick till 393,7 miljoner kronor, vilket var en ökning med 88,2 miljoner kronor. Ersättning för sjuklönekostnader under coronapandemin har erhållits med 36,2 miljoner kronor.

Övriga intäkter har minskat med 46,6 miljoner kronor jämfört med föregående år. Minskningen berodde främst på ändrad redovisningsmodell som påverkade 2019 med anledning av regionbildningen.

Periodens budgeterade intäkter var 1 255,4 miljoner kronor.

För helåret bedöms intäkterna uppgå till 1 936,0 miljoner kronor, vilket är 53,7 miljoner kronor högre än budgeterat. Ökningen består främst av ökade statsbidrag.

Verksamhetens kostnader

Personal

Personalkostnaderna uppgick till 3 673,0 miljoner kronor, vilket är 138,4 miljoner kronor (3,9 procent) högre än motsvarande period föregående år.

Lönekostnaderna (exklusive sociala avgifter) uppgick till 2 375,5 miljoner kronor, vilket är 133,9 miljoner kronor (6,0 procent) högre än motsvarande period föregående år. Tillfälliga regler har införts på grund av coronapandemin som innebär att arbetsgivare från och med april, får ersättning från staten för sjuklönekostnader. Ersättningen redovisas som ett personalanknutet statsbidrag under rubriken verksamhetens intäkter.

Pensionskostnaderna (exklusive löneskatt och finansiella kostnader) uppgick till 440,6 miljoner kronor, vilket är 15,5 miljoner kronor lägre än motsvarande period föregående år. Detta berodde på lägre kostnader för förmånsbestämd ålderspension. Ett högre inkomstbasbelopp jämfört med tidigare beräkningar bidrar till de lägre kostnaderna. Ett högre inkomstbasbelopp gör att färre blir kvalificerade för den förmånsbestämda ålderspensionen samt att de som är kvalificerade får en lägre ersättning.

Sociala avgifter och löneskatt uppgick till 829,7 miljoner kronor, vilket är 36,8 miljoner kronor högre än motsvarande period föregående år.

Vid analys av personalkostnader bör även kostnader för inhyrd personal beaktas. Se vidare avsnitt Verksamhetsanknutna tjänster samt inhyrd personal.

Periodens budgeterade kostnader var 3 697,2 miljoner kronor.

För helåret bedöms kostnaderna uppgå till 5 682,8 miljoner kronor, vilket är 68,0 miljoner kronor lägre än budgeterat.

Köp av verksamhet

Kostnaderna för köp av verksamhet uppgick till 1 246,1 miljoner kronor, vilket är 2,5 miljoner kronor högre än motsvarande period föregående år.

Periodens budgeterade kostnader var 1 267,7 miljoner kronor.

För helåret bedöms kostnaderna uppgå till 1 842,2 miljoner kronor, vilket är 56,7 miljoner kronor lägre än budgeterat. Rådande coronapandemi och vårdens omställning har minskat behovet av köpt vård.

Verksamhetsanknutna tjänster samt inhyrd personal

Kostnaderna för verksamhetsanknutna tjänster uppgick till 197,2 miljoner kronor, vilket är 21,6 miljoner kronor lägre än motsvarande period föregående år. Minskningen berodde främst på att sjukvårdsrådgivningen sedan november 2019 drivs i egen regi samt att kostnaderna för inhyrd personal minskat.

Kostnaderna för inhyrd personal uppgick till 107,0 miljoner kronor, vilket var 6,1 miljoner kronor (5,4 procent) lägre än motsvarande period föregående år. Kostnaden för inhyrd personal avsåg inhyrda läkare, 104,4 miljoner kronor samt inhyrda lärare, 2,6 miljoner kronor.

Periodens budgeterade kostnader för verksamhetsanknutna tjänster var 95,1 miljoner kronor. För helåret bedöms kostnaderna uppgå till 311,4 miljoner kronor, vilket är 168,1 miljoner kronor högre än budgeterat. Avvikelsen beror på hälso- och sjukvårdens budgeteringsmodell för inhyrd personal.

Periodens budgeterade kostnader för inhyrd personal var 4,4 miljoner kronor. För helåret bedöms kostnaderna uppgå till 174,4 miljoner kronor, vilket är 167,6 miljoner kronor högre än budgeterat. Hälso- och sjukvården budgeterar all sin bemanning inom kostnadsslaget personal, då avsikten är att sträva mot ett oberoende av hyrläkare.

Läkemedel

Kostnaderna för läkemedel uppgick till 752,9 miljoner kronor, vilket är 53,2 miljoner kronor högre än motsvarande period föregående år. Kostnadsökning återfinns både inom förmåns- och rekvisitionsläkemedel, främst beroende på rådande coronapandemi då lager utökats för höjd beredskap. Utvecklingen av biologiska läkemedel går snabbt framåt och bidrar till kostnadsökningen. Samtidigt har kostnaden för smittskyddsläkemedel minskat, framförallt på grund av att priserna (i huvudsak läkemedel för behandling av hepatit C) sjunkit.

Periodens budgeterade kostnader för läkemedel var 760,3 miljoner kronor.

För helåret bedöms kostnaderna uppgå till 1 143,2 miljoner kronor, vilket är 22,1 miljoner kronor högre än budgeterat.

Material och varor

Kostnaderna för material och varor uppgick till 318,4 miljoner kronor, vilket var 6,1 miljoner kronor lägre än motsvarande period föregående år.

Periodens budgeterade kostnader för material och varor var 342,3 miljoner kronor.

För helåret bedöms kostnaderna uppgå till 496,5 miljoner kronor, vilket är 17,9 miljoner kronor lägre än budgeterat. Undanträngd och uppskjuten vård har gjort att åtgången av material och varor varit lägre och att kostnaden därmed bedöms bli lägre än planerat.

Lämnade bidrag

Kostnaderna för lämnade bidrag uppgick till 162,2 miljoner kronor, vilket var 21,8 miljoner kronor lägre än motsvarande period föregående år. Minskningen berodde främst på ändrad redovisningsmodell mellan åren för utbetalning av regionala projektbidrag.

Periodens budgeterade kostnader för lämnade bidrag var 156,1 miljoner kronor.

För helåret bedöms kostnaderna uppgå till 255,1 miljoner kronor, vilket är 21,6 miljoner kronor högre än budgeterat. Avvikelsen beror främst på ej budgeterade bidrag.

Övriga verksamhetskostnader

Övriga verksamhetskostnader består av lokal- och fastighetskostnader, reparation och underhåll, leasing av fordon, transporter, post- och telekostnader, försäkringar och övriga kostnader.

Kostnaderna uppgick till 786,6 miljoner kronor, vilket var 56,0 miljoner kronor högre än motsvarande period föregående år. De högre kostnaderna berodde främst på ökade inköp av skyddsutrustning och arbetskläder till följd av coronapandemin, samt ökade kostnader för IT-utrustning för digitala arbetsätt.

Periodens budgeterade kostnader var 867,1 miljoner kronor.

För helåret bedöms kostnaderna uppgå till 1 264,6 miljoner kronor, vilket är 36,0 miljoner kronor lägre än budgeterat. Den främsta anledningen till att kostnaden bedöms bli lägre än budgeterat beror på att kommande utvecklingsarbeten inte beräknas starta som planerat.

Avskrivningar

Kostnaderna uppgick till 274,6 miljoner kronor, vilket var 1,9 miljoner kronor högre än motsvarande period föregående år.

Periodens budgeterade kostnader var 291,6 miljoner kronor.

För helåret 2020 bedöms kostnaderna uppgå till 425,1 miljoner kronor, vilket är 14,6 miljoner kronor lägre än budgeterat.

Skatteintäkter, generella statsbidrag och utjämning

Skatteintäkter, generella statsbidrag och utjämning var sammantaget 7,4 procent högre än motsvarande period föregående år.

Skatteintäkterna uppgick till 4 542,5 miljoner kronor, vilket var 20,7 miljoner kronor högre än motsvarande period föregående år.

Periodens budgeterade skatteintäkter var 4 609,3 miljoner kronor.

För helåret bedöms skatteintäkterna uppgå till 6 831,0 miljoner kronor, vilket är 83,0 miljoner kronor lägre än budgeterat. Region Värmland använder skatteprognoser från Sveriges Kommuner och Regioner (SKR). Budgetavvikelsen beror på att bedömningen av skatteunderlaget har reviderats till följd av coronapandemin och dess effekter på ekonomin.

Generella statsbidrag och utjämning uppgick till 2 046,0 miljoner kronor, vilket var 432,2 miljoner kronor högre än motsvarande period föregående år. Ökningen berodde framförallt på högre intäkter i utjämningssystemet samt högre generella bidrag från staten.

Periodens budgeterade intäkter för generella statsbidrag och utjämning var 1 858,7 miljoner kronor.

För helåret bedöms generella statsbidrag och utjämning uppgå till 3 092,0 miljoner kronor, vilket är 304,0 miljoner kronor högre än budgeterat. Budgetavvikelsen beror på högre generella bidrag från staten till regionerna för att hantera effekterna av coronapandemin.

Finansiella intäkter och kostnader

Regionen redovisar ett finansnetto före orealiserade värdeförändringar på finansiella omsättningstillgångar på minus 37,2 miljoner kronor. Förra året var motsvarande siffra minus 48,9 miljoner kronor. För helåret 2020 bedöms finansnettot bli minus 46,0 miljoner kronor, vilket är 17,0 miljoner kronor bättre än budgeterat.

Finansiella intäkter uppgick till 28,6 miljoner kronor vilket är 3,4 miljoner kronor lägre än motsvarande period föregående år.

Periodens budgeterade intäkter var 35,3 miljoner kronor. För helåret 2020 bedöms intäkterna bli 53,0 miljoner kronor, vilket är enligt budget.

Finansiella kostnader uppgick till 65,8 miljoner kronor vilket var 15,1 miljoner kronor lägre än motsvarande period föregående år. Skillnaden jämfört med föregående år beror på lägre finansiella kostnader för pensionsskulden och lägre räntekostnader för upplåning.

Periodens budgeterade kostnader var 77,3 miljoner kronor. För helåret 2020 bedöms kostnaderna uppgå till 99,0 miljoner kronor, vilket är 17,0 miljoner kronor lägre än budgeterat.

Pensionsmedelsförvaltning

Värdepapper som fanns i pensionsmedelsförvaltningen vid periodens slut hade ett anskaffningsvärde motsvarande 3 109,7 miljoner kronor och ett marknadsvärde på 3 827,9 miljoner kronor. Bokfört värde var 3 827,9 miljoner kronor.

Vid periodens slut var marknadsvärdet på de värdepapper som fanns i pensionsmedelsförvaltningen fördelat på 62 procent aktier och 38 procent räntebärande värdepapper. Enligt Region Värmlands

riktlinjer får andelen aktier uppgå till högst 70 procent av förvaltad belopp. Portföljens totala avkastning under 2020 har varit minus 1,6 procent.

Tabellen nedan visar totalportföljens, samt de underliggande tillgångsslagens, utveckling under den senaste perioden samt utvecklingen över längre tidsperioder i förhållande till sina jämförelseindex enligt placeringspolicy. *Avkastning på årsbasis sedan start.

	Senaste månaden	Innevår	12 mån	5 år ⁴	Sedan start ⁴	Vol	TE	Start-datum ⁴
Totalportföljen	2,9%	-1,6%	3,6%	5,8%	6,7%	8,3%	2,0%	2010/01
Index¹	2,2%	0,3%	5,4%	6,9%	7,6%	6,8%	--	
Svenska Aktier	5,2%	3,7%	15,6%	9,9%	11,6%	14,7%	2,6%	2009/09
SIX PRX	3,7%	3,5%	16,9%	10,3%	12,4%	13,3%	--	
Peer group	4,7%	3,4%	15,2%	9,1%	11,0%	16,1%	2,4%	
Globala Aktier	3,3%	0,0%	4,6%	10,6%	11,5%	11,8%	2,7%	2008/12
MSCI World	5,0%	-2,8%	2,7%	10,8%	11,8%	11,9%	--	
Peer group	3,9%	-5,3%	-0,6%	8,3%	9,9%	12,0%	2,1%	
Tillväxtmarknader	1,6%	-5,9%	-0,1%	7,7%	5,7%	13,0%	3,5%	2010/03
MSCI EM	0,6%	-7,3%	0,6%	9,1%	6,0%	13,9%	--	
Peer group	1,1%	-7,1%	0,5%	7,7%	4,8%	14,2%	2,2%	
Räntor	0,1%	1,1%	-0,5%	1,5%	2,9%	1,8%	0,5%	2009/09
SHB All Bond ²	-0,1%	1,0%	-1,0%	1,1%	2,7%	2,1%	--	
Peer group	0,0%	1,1%	-1,0%	0,8%	2,4%	2,1%	0,5%	
Alternativa Räntor	1,4%	-0,8%	0,5%	1,8%	2,5%	3,5%	--	2012/01
SSVX 3M	0,0%	-0,1%	-0,2%	-0,5%	0,0%	--	--	
Alt. investeringar³	2,1%	-2,7%	-0,8%	--	3,2%	12,9%	--	2018/12
SSVX 3M+2%	0,2%	1,2%	1,8%	--	1,7%	--	--	

¹25% SPRX, 25% MSCIWorld, 10% MSCI EM, 20% SSVX3M+2%
20% SHB All Bond (fr.o.m. 2012-04-01, dessförinnan OMRX-Total)

²Fr.o.m. 2012-04-01: SHB All Bond, dessförinnan OMRX-Total

³Estimat

⁴Avkastning anges på årsbasis för perioder överstigande 12 månader

Se tabell nedan, totalportföljens fördelning mellan aktier och räntebärande värdepapper samt de underliggande tillgångsslagens andel av totalportföljen och dess avvikelse mot beslutade limiter i placeringspolicy.

	Avv. normal			Limiter enligt placeringspolicy		
	Andel		aug-20	Min	Normal	Max
	aug-20	dec-19				
Svenska aktier	28%	30%	2,8%	0%	25%	35%
Globala aktier	24%	25%	-0,7%	0%	25%	35%
Tillväxtmarknader	10%	10%	-0,3%	0%	10%	20%
Alt. Investeringar	14%	11%	-6,2%	0%	20%	40%
Räntor	24%	25%	4,3%	0%	20%	60%
Aktier	62%	64%	1,9%	40%	60%	70%
Räntor+ Alternativa	38%	36%	-1,9%	30%	40%	60%

Låneskuld och likviditet

Region Värmland hade en lånevolym vid periodens slut på 1 238,9 miljoner kronor. Kommuninvest i Sverige AB (publ.) stod som långivare för 1 160,0 miljoner kronor, Värmlandstrafik AB 72,9 miljoner kronor och Arvika kommun för 6,0 miljoner.

Regionens upplåning sker till en genomsnittsränta på 0,68 procent. Regionen har i dag räntebindningsavtal om totalt 800 miljoner kronor. Syftet med räntebindningsavtalen är att skapa

framförhållning när det gäller en ränteuppgångs påverkan på regionens ekonomi samt att skapa ökad flexibilitet i den löpande skuldförvaltningen för beslutade investeringar.

Region Värmland hade vid månadens utgång 888,8 miljoner kronor i likvida medel på Nordea Bank AB (publ).

BASFAKTA OCH NYCKELTAL

	<i>Finanspolicy (tillåten variation)</i>		2020-08-31	2019-12-31
Lånevolym (tkr)			1 238 867	1 364 867
Swapvolym (tkr)			800 000	800 000
Räntekostnad (momentan, tkr)			8 390	8 995
Snittränta (momentan)			0,68%	0,66%
Genomsnittlig lånemarginal			0,2%	0,2%
Återstående räntebindningstid	2,5 år	(1,5-5 år)	2,7	2,9
Återstående konverteringstid			2,1	2,5
Andel justering inom 12 mån	40%	(30-50%)	35%	41%
Andel lån med förfall inom 12 mån			26%	18%
Marknadsvärde skuldportfölj (tkr)			1 260 663	1 379 079
Differens, Marknadsvärde Skuldportfölj - Nominellt belopp (tkr)*			-21 797	-14 212

*=negativt tal innebär realiserad skuld och positivt tal realiserad fordrad i derivatportföljen (ackumulerat)

Finansiella rapporter

Resultaträkning

Resultaträkning, perioden (mnr)					
		Budget perioden 2020	Utfall perioden 2020	Awikelse	Utfall perioden 2019
Period: januari-augusti	Not				
Verksamhetens intäkter	2	1 255,4	1 223,4	-32,0	1 252,4
Verksamhetens kostnader	3	-7 185,8	-7 136,5	49,2	-6 935,8
Avskrivningar	4	-291,6	-274,6	17,0	-272,8
Verksamhetens nettokostnader		-6 222,0	-6 187,8	34,2	-5 956,2
Skatteintäkter	5	4 609,3	4 542,5	-66,8	4 521,8
Generella statsbidrag och utjämning	6	1 858,7	2 046,0	187,3	1 613,8
Verksamhetens resultat		246,0	400,6	154,7	179,4
Finansiella intäkter	7	35,3	28,6	-6,8	32,0
Finansiella kostnader	8	-77,3	-65,8	11,5	-80,9
Resultat före orealiserade finansiella poster		204,0	363,4	159,4	130,5
Orealiserad vinst/förlust finansiella oms.tillgångar	9	-	-80,8	-80,8	348,9
Resultat efter finansiella poster		204,0	282,6	78,6	479,5
Periodens resultat	10	204,0	282,6	78,6	479,5

Resultaträkning, helåret (mnr)			
	Prognos helåret 2020	Budget helåret 2020	Prognos jämfört budget
Verksamhetens intäkter	1 936,0	1 882,3	53,7
Verksamhetens kostnader	-10 995,7	-10 962,6	-33,2
Avskrivningar	-425,1	-439,7	14,6
Verksamhetens nettokostnader	-9 484,8	-9 520,0	35,2
Skatteintäkter	6 831,0	6 914,0	-83,0
Generella statsbidrag och utjämning	3 092,0	2 788,0	304,0
Verksamhetens resultat	438,2	182,0	256,1
Finansiella intäkter	53,0	53,0	0,0
Finansiella kostnader	-99,0	-116,0	17,0
Resultat före orealiserade finansiella poster	392,1	119,0	273,1
Orealiserad vinst/förlust finansiella oms.tillgångar	-	-	-
Resultat efter finansiella poster	392,1	119,0	273,1
Resultat	392,1	119,0	273,1

Balansräkning

Balansräkning (mnkr)	2020-08-31	2019-12-31
Tillgångar		
Anläggningstillgångar		
Immateriella anläggningstillgångar		
Medicintekniska informationssystem	0,5	0,6
Materiella anläggningstillgångar		
Mark och byggnader	2 853,5	2 955,1
Maskiner och inventarier	619,3	683,1
Finansiella anläggningstillgångar		
Aktier, andelar och bostadsrätter	118,4	118,4
Långfristiga fordringar	19,8	17,1
Summa anläggningstillgångar	3 611,5	3 774,3
Omsättningstillgångar		
Förråd	8,2	7,9
Kortfristiga fordringar	1 021,6	1 301,2
Kortfristiga placeringar	3 827,9	3 747,5
Kassa och bank	907,6	347,0
Summa omsättningstillgångar	5 765,3	5 403,6
Summa tillgångar	9 376,7	9 177,9
Eget kapital, avsättningar och skulder		
Eget kapital		
Periodens resultat	282,6	537,8
Resultatutjämningsreserv	118,0	118,0
Övrigt eget kapital	1 899,6	1 361,8
Summa eget kapital	2 300,2	2 017,6
Avsättningar		
Avsättningar pensioner	3 390,8	3 225,6
Övriga avsättningar	4,8	8,4
Summa avsättningar	3 395,6	3 234,0
Skulder		
Långfristiga skulder	935,5	1 140,0
Kortfristig skulder	2 419,4	2 538,3
Kortfristig upplåning	326,0	248,0
Summa skulder	3 680,9	3 926,3
Summa eget kapital, avsättningar och skulder	9 376,7	9 177,9

Noter

Not 1. Redovisningsprinciper

Vid upprättandet av denna delårsrapport har samma redovisningsprinciper tillämpats som i senaste årsredovisningen.

Not 2. Verksamhetens intäkter (mkr)

Period: jan-aug	2020	2019
Patient- och trafikavgifter	248,6	318,6
Försäljning av verksamhet	353,4	357,3
Försäljning av material och tjänster	119,4	148,5
Erhållna bidrag	478,5	357,8
Övriga intäkter	23,5	70,2
Summa	1 223,4	1 252,4

Not 3. Verksamhetens kostnader (mkr)

Period: jan-aug	2020	2019
Löner	-2 375,5	-2 241,6
Pensionskostnader	-440,6	-456,1
Sociala avgifter och löneskatt	-829,7	-792,9
Övriga personalkostnader	-27,2	-43,9
Summa personalkostnader	-3 673,0	-3 534,6
Köp av verksamhet	-1 246,1	-1 243,6
Verksamhetsanknutna tjänster	-197,2	-218,8
Läkemedel	-752,9	-699,7
Material och varor	-318,4	-324,4
Lämnade bidrag	-162,2	-184,1
Övriga verksamhetskostnader	-786,6	-730,6
Summa	-7 136,5	-6 935,8

Not 4. Avskrivningar (mkr)

Period: jan-aug	2020	2019
Immateriella anläggningstillgångar	-0,3	-0,5
Byggnader och mark	-160,9	-160,9
Inventarier och maskiner	-113,4	-111,4
Summa	-274,6	-272,8

Not 5. Skatteintäkter (mkr)

Period: jan-aug	2020	2019
Prel. regional kommunalskatt	4 614,0	4 564,6
Prel. slutavräkn. innevarande år	-38,1	-51,7
Slutavräknin. dif. föregående år	-33,4	8,9
Summa	4 542,5	4 521,8

Not 6. Generella statsbidrag och utjämnning (mnkr)		
Period: jan-aug	2020	2019
Inkomstutjämningsbidrag	986,7	972,0
Kostnadsutjämningsbidrag	320,7	103,3
Regleringsavgift	-44,9	-36,3
Statsbidrag för läkemedelsförmån	594,1	550,3
Statsbidrag tillfälligt stöd för flyktingsituationen	11,6	21,9
Statsbidrag ökad tillgänglighet mödrahälsovård	0,0	2,6
Statsbidrag stärka välfärden	177,8	0,0
Summa	2 046,0	1 613,8

Not 7. Finansiella intäkter (mnkr)		
Period: jan-aug	2020	2019
Ränteintäkter	0,5	4,1
Realisationsvinster värdepapper	26,2	24,4
Övriga finansiella intäkter	1,9	3,5
Summa	28,6	32,0

Not 8. Finansiella kostnader (mnkr)		
Period: jan-aug	2020	2019
Räntekostnader	-6,4	-5,9
Räntedel i årets pensionskostnad	-46,6	-58,4
Räntedel i årets löneskattkostnad	-11,3	-14,2
Övriga finansiella kostnader	-1,5	-2,4
Summa	-65,8	-80,9

Not 9. Orealiserad vinst/förlust finansiella omsättningstillgångar
Period: jan-aug
 Orealiserade värdeförändringar på finansiella omsättningstillgångar påverkar regionens resultat med minus 80,8 miljoner kronor och beror på stora rörelser på de finansiella marknaderna i spåren av coronapandemin.

Not 10. Balanskravsutredning (mnkr)		
Period: jan-aug	2020	2019
Periodens resultat	282,6	479,5
-/+ orealiserade vinster och förluster i värdepapper	38,4	-363,5
+/- återföring av orealiserade vinster och förluster i värdepapper	42,4	14,6
Periodens resultat efter balanskravsj.	363,4	130,5
+ användning av medel från resultatutjämningsreserv	0,0	0,0
Balanskravsresultat	363,4	130,5

Not 11. Ansvarsförbindelser (mnkr)

	2020-08-31	2019-12-31
Solidariskt borgensåtagande med regressrätt till Kommuninvest Sverige AB	1 785,9	1 673,1
Pensionsförpliktelser inklusive löneskatt	4 964,7	4 954,5
Proprieborgen AB Transitio	207,8	214,5
Solidarisk borgen AB Transitio	385,8	393,9
Borgensåtagande Värmlandstrafik AB	0,0	40,0

Borgensåtagande Värmlandstrafik AB har under året annullerats av bank.

Inga väsentliga förändringar har skett av övriga ansvarsförbindelser som fanns redovisade i den senaste årsredovisningen.

Not 12. säsongsvariationer eller cykliska effekter som har påverkat verksamheten

Period: jan-aug

Nämnderna har inte identifierat några säsongsvariationer och/eller cykliska effekter som har påverkat verksamheten under perioden.

Drift- och investeringsredovisning

Driftredovisning

Regionfullmäktige har beslutat om budgetramar för Region Värmlands nämnder. Budgetramarna avser nettokostnader. Nettokostnaden består av verksamhetenskostnader och avskrivningar minus verksamhetens intäkter.

Redovisningsprinciper internredovisning

Driftredovisningen är upprättad med ett pålägg för kollektivavtalad pension och avtalsförsäkringar utifrån den anställdes ålder samt internränta för kapitalkostnader. Pålägget följer Sveriges Kommuner och Regioners (SKR) rekommendationer.

Driftredovisning, perioden (Nettokostnad, mnkr)			
	Utfall perioden 2020	Budget perioden 2020	Utfall jämfört budget
Period: januari-augusti			
Regionstyrelsen	-1 046,3	-1 176,6	130,3
Hälso- och sjukvårdsnämnd	-4 532,3	-4 440,3	-92,0
Regional utvecklingsnämnd	-37,3	-33,0	-4,4
Kultur- och bildningsnämnd	-87,3	-89,8	2,6
Kollektivtrafiknämnd	-477,7	-472,6	-5,1
Hjälpmedelnsnämnd	-1,2	-1,4	0,2
Patientnämnd	-2,4	-3,1	0,7
Kost- och servicenämnd	-0,5	-0,6	0,1
Revision (ej nämnd)	-2,8	-4,6	1,8
Verksamhetens nettokostnader	-6 187,8	-6 222,0	34,2

Driftredovisning, helåret (Nettokostnad, mnkr)			
	Prognos helåret 2020	Budget helåret 2020	Prognos jämfört budget
Regionstyrelsen	-1 659,7	-1 782,4	122,7
Hälso- och sjukvårdsnämnd	-6 904,0	-6 819,8	-84,2
Regional utvecklingsnämnd	-51,0	-51,0	0,0
Kultur- och bildningsnämnd	-140,0	-140,5	0,5
Kollektivtrafiknämnd	-715,7	-711,2	-4,5
Hjälpmedelnsnämnd	-2,3	-2,4	0,1
Patientnämnd	-4,2	-4,7	0,6
Kost- och servicenämnd	-0,9	-0,9	0,0
Revision (ej nämnd)	-7,0	-7,0	0,0
Verksamhetens nettokostnader	-9 484,8	-9 520,0	35,2

Nämndanalyser

Regionstyrelsen

Regionstyrelsen visade ett överskott på 130,3 miljoner kronor. Helårsprognosen visar ett överskott på 122,7 miljoner kronor. Den främsta anledningen till att kostnaden bedöms bli lägre än budgeterat beror på att utvecklingsarbeten inte startat som planerat samt att senaste pensionsprognosen från KPA Pension är lägre än den som användes vid budgeteringstillfället.

Hälso- och sjukvårdsnämnden

Hälso- och sjukvårdsnämnden visade ett underskott för perioden på 92,0 miljoner kronor. Nettokostnadsutvecklingen för hälso- och sjukvårdsnämnden var 5,0 procent efter augusti.

Coronapandemin har spelat stor roll för utfall och utveckling inom hälso- och sjukvården under perioden. Kostnaderna har ökat kraftigt för skyddsmedel och extra kostnader för främst personal för att klara den vård som krävts under pandemin. Kostnaderna för den ordinarie verksamheten har varit lägre än budgeterat. Det gäller främst materialkostnader för undanträngd vård, men även för att vissa nysatsningar inte kunnat starta och att utbildningar ställts in eller skjutits upp. Sjukhusen fick brist på vissa läkemedel och fick lägga upp extra buffertlager och beredningstillbehör för att säkerställa möjligheten att behandla covid-19-patienter, men också för att säkra tillgången för annan verksamhet.

Bemanningskostnaderna överskrider budget och påverkas i flera avseenden av coronapandemin. För att lösa vårduppdraget på ett säkert och effektivt sätt har befintlig kompetens och resurs inom regionen använts så långt det varit möjligt. Vilket har inneburit att ett stort antal medarbetare fått byta arbetsplats för att hjälpa till där behovet varit som störst. Extra ersättningar har utgått vid bemanningsbehov som inte kunnat lösas genom omdisponeringar. Hyrläkarbehovet har fortsatt vara högt på vårdcentraler och inom psykiatri, men har minskat något inom den planerade vården, där produktionen gått ner med anledning av pandemin. Ett dispensförfarande har föregått varje tillfälle hyrläkare har använts och efter augusti är kostnaden 6,5 miljoner kronor lägre än förra året.

Intäktsidan har också påverkats av pandemin på flera sätt. Patientintäkter och intäkter för såld vård har varit betydligt lägre än normalt och den största påverkan syns hos folktandvården. Staten har ökat sina riktade bidrag för att minska de negativa effekterna av coronapandemin (se statsbidrag nedan). Regionen har under perioden ansökt om ytterligare kompensation för extra kostnader på grund av coronapandemin. Ansökan har ännu inte behandlats av staten och ingår därför inte i periodens resultat.

De specialdestinerade statsbidragen har förändrats mellan åren (se tabell nedan). Den satsning som 2019 kallades *Personalsatsningen* ingår nu som en del i överenskommelsen *God och nära vård* med inriktning på goda förutsättningar för vårdens medarbetare. Överenskommelsen för ökad tillgänglighet i hälso- och sjukvården betalades ut prestationsbaserat för januari och februari, men därefter baserat på befolkning för att vara till stöd när pandemin påverkade produktionen avsevärt.

Specialdestinerade statsbidrag (mnr)			
			Utveckling
Period: januari-augusti	2020	2019	mnr
God och nära vård	97,4	43,8	53,6
Ökad tillgänglighet i hälso- och sjukvården	45,3	5,9	39,4
Sjukskrivnings- och rehabprocess	26,7	21,7	5,0
Riktade insatser psykisk ohälsa	20,2	19,6	0,6
Förlossningsvård o kvinnors hälsa	17,2	26,0	-8,8
Kortare väntetider cancervården	5,8	6,2	-0,4
Asyl	4,8	11,8	-7,1
Personalsatsningen/Vårdens medarbetare	0,0	56,7	-56,7
Övriga	6,0	8,9	-2,9
Specialdestinerat för coronapandemin			
FHM provtagning covid-19	43,4	0,0	43,4
Försäkringskassan sjuklönen	33,0	0,0	33,0
Summa	299,7	200,5	99,2

Helårsprognosen för nämnden visar ett underskott på 84,2 miljoner kronor.

Prognosen är svårbedömd då osäkerhetsfaktorerna under den pågående coronapandemin är stora. I prognosen ingår 135 miljoner kronor av statens stöd för extrakostnader från den först utlovade satsningen till landets regioner och kommuner på totalt 5 miljarder kronor.

Regionala utvecklingsnämnden

Periodens utfall visade ett underskott på 4,4 miljoner kronor. Underskottet berodde på kostnader som tillhör projektverksamheten och som kommer att mötas av intäkter. Nämndens projekt är fleråriga. Prognosen för helåret är ett nollresultat.

Kultur- och bildningsnämnden

För perioden är kultur- och bildningsnämndens totala överskott mot budgeterat 2,6 miljoner kronor. Överskottet berodde på att verksamheternas ansvarsområden har förändrats och att många av de planerade aktiviteterna har ställts in eller flyttas framåt i tiden på grund av coronapandemin. Möten och konferenser har skett digitalt och kostnader för bland annat resor och hotell har minskat. Inom bildningsverksamheten har inkomstbortfall på grund av coronapandemin uppskattats till 1,2 miljoner kronor.

Prognosen mot helår visar ett överskott på 0,5 miljoner kronor. I prognosen har hänsyn tagits till att omdisponering av budgetmedel kan komma att ske så att stöttning och bidrag till kulturverksamheter kan lindra effekterna av coronapandemin.

Kollektivtrafiknämnden

Kollektivtrafiknämnden visade ett underskott på 5,1 miljoner kronor vilket främst berodde på coronapandemins effekter som lett till lägre biljettförsäljning och mindre utförd färdtjänst. Samtidigt var kostnaderna lägre på grund av index som styr trafikavtalens kostnadsuppräknings.

Helårsprognosen för nämnden visar ett underskott på 4,5 miljoner kronor.

Hjälpmiddelsnämnden

Hjälpmiddelsnämnden visade ett överskott för perioden motsvarande 0,2 miljoner kronor. Avvikelsen berodde på minskade personalkostnader till följd av ökad sjukfrånvaro samt minskade kostnader för

resa och boende i samband med utbildningar och upphandlingar inom sjukvårdsregionen. Den bakomliggande orsaken är den pågående coronapandemin.

Prognosen för helåret bedöms bli i nivå med budgeterat.

Hjälpmedelsnämndens ekonomi är delad med Värmlands 16 kommuner och en årlig avstämning görs så att verksamhetens totala kostnader fördelas enligt avtal. Nettokostnadsramen i denna sammanställning avser endast Region Värmlands del, inklusive kostnader för politikerna i nämnden, men exklusive kostnader för lokaler, service och administration, som finns under regionstyrelsen.

Patientnämnden

Patientnämnden visade ett överskott för perioden på 0,7 miljoner kronor. Överskottet förklaras av effekter i samband med coronapandemin. Bland annat har inriktningen gällande tjänsteresor och möten förändrats och gett minskade rese- och konferenskostnader för både ledamöter, stödpersoner och tjänstepersoner. Ansökningar om nya stödpersoner har stannat av och kostnader för stödperson har därmed minskat.

Helårsprognosen för nämnden visar ett överskott på 0,6 miljoner kronor.

Kost- och servicenämnden

Kost- och servicenämnden visade ett överskott för perioden på 0,1 miljoner kronor. Helårsprognosen är i linje med budget.

Kost- och servicenämndens ekonomi är delad med de kommuner som ingår i samarbetet och en årlig avstämning görs så att verksamhetens totala kostnader delas enligt avtal. Nettokostnadsramen i denna sammanställning avser endast Region Värmlands del, inklusive kostnader för politiker i nämnd men exklusive kostnader för lokaler, service och administration som finns under regionstyrelsen.

Investeringsredovisning

Nedan redovisas utgifter för årets investeringar i mark, byggnader, maskiner, inventarier och immateriella tillgångar. Redovisningen innehåller både återinvesteringar och nyinvesteringar. Återinvesteringarnas syfte är att bibehålla ursprunglig status på de investeringar som finns. Löpande återinvesteringar hanteras och beslutas i respektive område eller motsvarande verksamhet. Nyinvesteringar är investeringar vilka innebär ny funktionalitet för olika verksamheter.

Investeringsutrymme enligt fullmäktigebeslut 2020 (mnr)			
	Utfall	Beslutad	Prognos
Period: januari-augusti	perioden	Ram	Helåret
Investeringslag	2020	2020	2020
Återinvesteringar	74,8	200,0	180,0
<i>varav mark och byggnader</i>	25,3		
<i>varav maskiner, inventarier och immateriella</i>	49,5		
Nyinvesteringar	34,2	161,0	100,0
<i>varav mark och byggnader</i>	34,0		
<i>varav maskiner, inventarier och immateriella</i>	0,2		
Summa	109,0	361,0	280,0

Regionfullmäktige beslutade för 2020 om ett utrymme för investeringar på 361,0 miljoner kronor. Av dessa avsåg 161,0 miljoner kronor redan beslutade och pågående investeringar samt nyinvesteringar. Resterande 200,0 miljoner kronor avsåg återinvesteringar.

Under året har regionen investerat för 109,0 miljoner kronor, varav 59,3 miljoner kronor avsett byggnader och byggnadsinventarier till egna fastigheter. Resterande investeringar avsåg markanläggningar, maskiner, inventarier och fordon och uppgick till 49,7 miljoner kronor.

Utgifterna för nyinvesteringar i mark och byggnader uppgick till 34,0 miljoner kronor. Under perioden har inga nyinvesteringar avslutats.

Den pågående pandemin har fått till följd att resurser har flyttats från planerade investeringar till mer akuta arbeten. Detta innebär att investeringar har flyttats framåt i tiden, gällande både återinvesteringar och nyinvesteringar. Prognosen för investeringsutgiften 2020 sänks från beslutade 361,0 miljoner kronor till 280,0 miljoner kronor.

Internkontroll och uppsiktsplikt

Regionstyrelsen ska årligen informera fullmäktige om organisationens samlade arbete med intern kontroll enligt Region Värmlands reglemente för internkontroll. Delårsrapporten är en del av rapporteringen till fullmäktige och redovisar regionstyrelsens samlade bild av prognosen för Region Värmlands mål för 2020. Syftet med internkontroll är att säkerställa att organisationen når sina uppsatta mål. Internkontrollen stöttar genom att identifiera risker och utifrån det utforma kontrollåtgärder. På så sätt ges möjlighet att i ett tidigt skede vidta åtgärder som syftar till att uppnå målen. För att inte skapa parallella system för internkontroll och övrig uppföljning, såsom månadsuppföljning, delårsrapporter och andra lägesrapporteringar, omfattar internkontrollen all uppföljning, vilket underlättar ledning och styrning då helhetsbilden blir tydligare.

Inom Region Värmland definieras internkontroll som samlingsbegrepp för

- tertialrapportering efter årets första tertial.
- delårsrapport efter andra tertialet
- årsredovisning.

Respektive nämnd ska även ta fram

- mätplaner med indikatorer som bidrar till målen
- lägesrapporter som beskriver helheten och som kompletterar mätplanen
- fördjupningar inom de områden som riskbedömning resulterat i
- åtgärder som genomförts alternativt krävs när målen inte nås eller om lagar, regler eller riktlinjer inte följs.

Varje nämnd kan ha tagit fram ytterligare delar i sina interkontrollplaner.

Enligt kommunallagen (2017:725) ska nämnder, även styrelsen, säkerställa att verksamheten bedrivs i enlighet med de mål och riktlinjer som fullmäktige har bestämt samt de bestämmelser i lag eller annan författning som gäller för verksamheten. De ska också se till att den interna kontrollen är tillräcklig och att verksamheten bedrivs på ett i övrigt tillfredsställande sätt. Region Värmlands system för internkontroll inkluderar även regionstyrelsens uppsiktsplikt. Enligt kommunallagen 6 kap 1§ har regionstyrelsen uppsiktsplikt över övriga nämnder, helägda och delägda bolag samt stiftelser. Detta rapporteras i regionstyrelsens ordinarie rapportering till regionfullmäktige. Regionstyrelsens uppsiktsplikt säkerställs genom att regionstyrelsen för dialog med företrädare för respektive nämnd och andra organisationer samt tar del av protokoll, verksamhetsplaner, delårsrapporter och årsredovisningar från de verksamheter som regionstyrelsen har uppsiktsplikt över. För Region Värmlands nämnder säkerställs dessutom uppsiktsplikten genom rapportering till regionstyrelsen.

I utövandet av uppsiktsplikten har regionstyrelsen löpande tagit del av samtliga månadsrapporteringar i Region Värmlands nämnder. För övriga nämnder, bolag och stiftelser har regionstyrelsen begärt in årsredovisningar. Regionstyrelsen har även bjudit in till dialogsamtal.

Budgetväxlingar under januari – augusti 2020

	RS	HSN	RUN	KBN	KTN	KSN
Ingående ram	1 807 066	6 766 708	55 018	159 284	707 185	607
Omfördelning av budget samt utökning av Dalslands kanal m.m.			-1 800	1 800		
Interndebitering av hyror upphör och regleras mot Regionfastigheter	24 494		-2 542	-21 952		
Portokostnader till Regionservice	342		-136	-206		
Flytt av personal till Folkhälsan	-630			630		
Flytt av tjänst, Nya perspektiv	1 075		-1 075			
Flytt av administratör, Värmlandsrådet	-745		745			
Omfördelning av stabs-, ekonomi och HR-personal till reg utv-nämnd	-3 026		3 026			
Flytt av intendent, CSK	-1 120	1 120				
Flytt av tjänster till Hälso- och sjukvården	-30 370	31 270		-900		
Ökning av antalet måltider	-311					311
Sänkning av internräntan från 1,9% 2019 till 1,0% 2020	5 113	-4 624		-61	-419	-9
Stab kollektivtrafik	-1 627				1 627	
Madrasser, hyra och köp, slutenvården	800	-800				
Ansvar av städning övergår från operation i Arvika till service	490	-490				
Tillsättning av ekonomichef och HR-chef inom hälso- och sjukvården	-3 000	3 000				
Flytt av administrativa resurser	2 640		-642	-1 320	-678	
Kostnader för hyra och städ, Värmlandsrådet	-112		112			
Internationell sekreterare	-952		952			
Fördelning av asyl- och flyktingshälsa för 2020	500	-1 000			500	
Kostnader för post, IT, ekonomi osv. värmlandsrådet	-92		92			
Asyl, Välfärdsmiljarden	-14 000	14 000				
Flytt av HR-tjänst	-610	610				
Kostnader för hyra, post, IT, ekonomi m.m.	-436		436			
Omfördelning av projektmedel, kulturell inriktning			-3 000	3 000		
Psykiatriluft, löne- och arbetsmiljösatsning		10 000				
Förstärkt arbete med att utveckla folkhälsoarbetet	-2 000			2 000		
Regionservice tar över städning och budget från uppsagt avtal	467		-178	-289		
Växling från folkhögskolor EDU avtal Microsoft	111			-111		
Värmlandsarkiv. Budgetväxling till regionfastigheter samt kansliavdelningen	1 350			-1 350		
Medel för digital utveckling av skoltrafikapp	-3 000				3 000	
Summa budgetram, aug 2020	1 782 417	6 819 794	51 008	140 525	711 215	909

Bilageförteckning

Samtliga bilagor återfinns som separata dokument i anslutning till detta huvuddokument

Bilaga 1 – Revisorernas bedömning av delårsrapport 2020

Bilaga 2 - Mätplaner 2020

Bilaga 3 – Regionstyrelsens delårsrapport 2020

Bilaga 4 – Hälso- och sjukvårdsnämndens delårsrapport 2020

Bilaga 5 – Kollektivtrafiknämndens delårsrapport 2020

Bilaga 6 – Regionala utvecklingsnämndens delårsrapport 2020

Bilaga 7 – Kultur- och bildningsnämndens delårsrapport 2020

Bilaga 8 – Patientnämndens delårsrapport 2020

Bilaga 9 – Kost- och servicenämndens delårsrapport 2020

Bilaga 10 – Hjälpmedelsnämndens delårsrapport 2020



regionvarmland.se