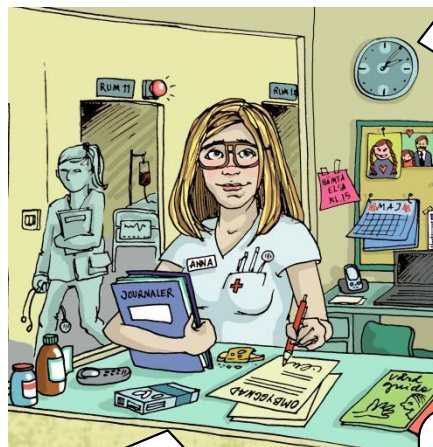


# Insikter och utmaningar

- Vi har funnit att varken Anna eller omgivningen förstår att Anna blir sjuk av situationen på jobbet.
- Vi har funnit att Anna behöver hjälp att förstå sina egna behov. Även omgivningen behöver se till att de förstår eftersom Annas signaler om att hennes situation är ohållbar i dagsläget inte fångas upp.
- Hur skulle vi kunna
  - hjälpa Anna att förstå att hon håller på att bli sjuk?
  - hjälpa Annas omgivning att förstå att hon håller på att bli sjuk?
  - hjälpa Anna och hennes omgivning att förstå vilka signaler som säger att hon håller på att bli sjuk?
  - säkerställa att vi fångar upp Annas signaler?
  - aktivt agera utifrån signalerna?



"Jag ljög om att jag hade magsjuka"

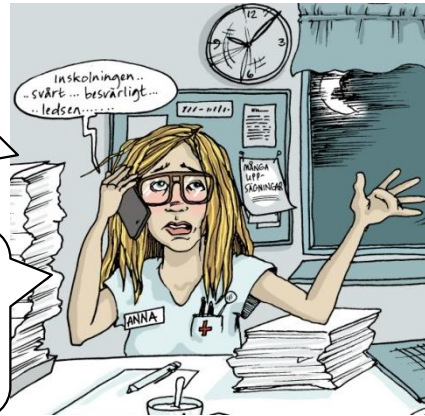
"Då börjar jag gråta. Jag gråter hela vägen till jobbet. Jag kan inte sluta gråta."

# Insikter och utmaningar

- Vi har funnit att Annas tillvaro upplevs som en kamp där ingen ser, hör eller förstår Annas situation. Varken Anna eller hennes omgivning förstår att Annas kämpande gör henne sjuk eller mer sjuk. Vi har funnit att vi är många som tillsammans ska hjälpa Anna och att vårt stöd inte bygger på gemensam kunskap och förståelse för Annas behov. Vi har funnit att Anna och omgivningen har en tendens att för snabbt fokusera på att Anna ska tillbaka till arbetet.
- Hur skulle vi kunna se till att vi vet att det är Anna vi möter och hur vet vi vad hon behöver?

**"Jag möter många som inte tycker jag verkar så sjuk, men det har väl att göra med att man är bra på att dra på en mask"**

**"Läkaren frågade mig hur mycket jag ville vara sjukskriven. Jag sa att 25% i två veckor kunde vara lagom. Men jag hade behövt vara sjukskriven helt."**



**"Den läkaren förstod snabbt att jag var sjuk och sjukskrev mig en månad"**

**"Jag ville inte andas, inte leva, inte äta, inte prata"**

**"Det var skönt att någon annan tog beslutet, som sa att jag inte skulle till jobbet i morgon"**

# Insikter och utmaningar

- Vi har funnit att Anna inte möter rätt kompetens när hon söker hjälp. Anna förstår inte vad som har händer med henne och inte heller vägen framåt och det oroar henne. Vi möter inte Annas behov i tillräcklig utsträckning och ibland kommer våra insatser inte i rätt läge för Anna.
- Hur skulle vi kunna
  - hjälpa Anna att förstå vad som har hänt henne?
  - hjälpa Anna att förstå vägen framåt?

**"Det finns dagar när jag bara ligger ner. Har inte ens tanken på att gå ut bland folk."**

**"Hur ska jag bli frisk? Är det normalt att tänka så här?"**



**"Mitt största framsteg här var att kunna le en gång om dagen"**

**"Jag hade velat veta hur rehabiliteringen skulle gå till. Jag frågade men fick höra att jag skulle vänta och lugna mig. Jag funkar inte så, jag blir lugn av att veta, inte av att inte veta."**

**"När jag var sjuk fanns inte framtiden. Först kunde jag bara tänka sekunder bort, sedan fram till kvällen. Nu kan jag tänka nån vecka framåt. "**

# Insikter och utmaningar

- Vi har funnit att Anna vill och kan vara med och påverka hur hennes väg tillbaka behöver se ut. Vi har funnit att regler och arbetssätt gör det svårt för Anna att göra det och att det riskerar hennes hälsa. Systemet är inte anpassat efter Anna. Vi har funnit att både Anna och hennes omgivning riskerar att fokusera för mycket på att snabbt komma tillbaka till samma arbetsplats. Vi har funnit att Anna behöver stöd för att tillbakagången ska bli långsiktigt hållbar.
- Hur skulle vi kunna...
  - ...förhindra att Anna blir sjuk igen?
  - ...säkerställa att Annas återgång blir bra?

"Kroppen bestämmer över mig, den känslan kvarstår. Man sover, man gråter. Jag mår dåligt över att jag inte orkar."

"Skönt när HR-strategen sa att jag inte skulle tillbaka till min gamla arbetsplats. Det var en vändpunkt."

"Det är en härva att jobba deltid. Skolan ville att jag skulle jobba 45% men Försäkringskassan sa max 25%, vad skulle jag göra?"

"Sen började jag jobba 25%. Jag hade velat lägga upp det lite annorlunda, sprida timmarna lite mer. Men de har ju sina regler."

