

Dokumenttyp Instruktion	Ansvarig verksamhet Habilitering, syn och hjälpmedel	Version 1	Antal sidor 5
Dokumentägare Åsa Karlsson Enhetschef	Fastställare Marianne Fleron Verksamhetschef	Giltig fr.o.m. 2024-08-15	Giltig t.o.m. 2026-08-15

Babysimulator - programmering av demoläge

Gäller för: Habilitering, syn och hjälpmedel Barn- och ungdomshabiliteringen, Vuxenhabiliteringen

Innehållsförteckning

RealCare Control Center.....	2
Demoläge	2
Olika varianter av demolägen	3
Kortare simulering med ett behov	3
Kortare simulering med flera behov.....	4
Slumpade varianter av demo	4
Rapport.....	5

RealCare Control Center

Börja med att se till att programmet RealCare Control Center finns installerat. Programmet kan man få via IT.

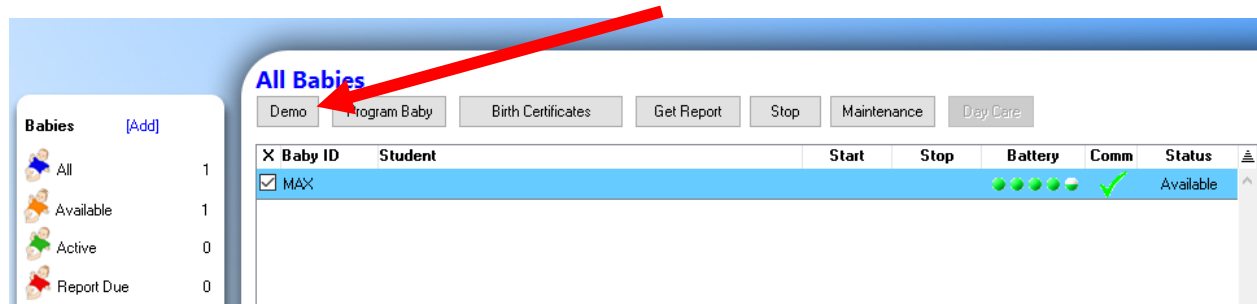
- Sätt i USB:n Xstick i datorn (måste sitta i innan man startar programmet).
- Starta programmet RealCare Control Center.

Demoläge

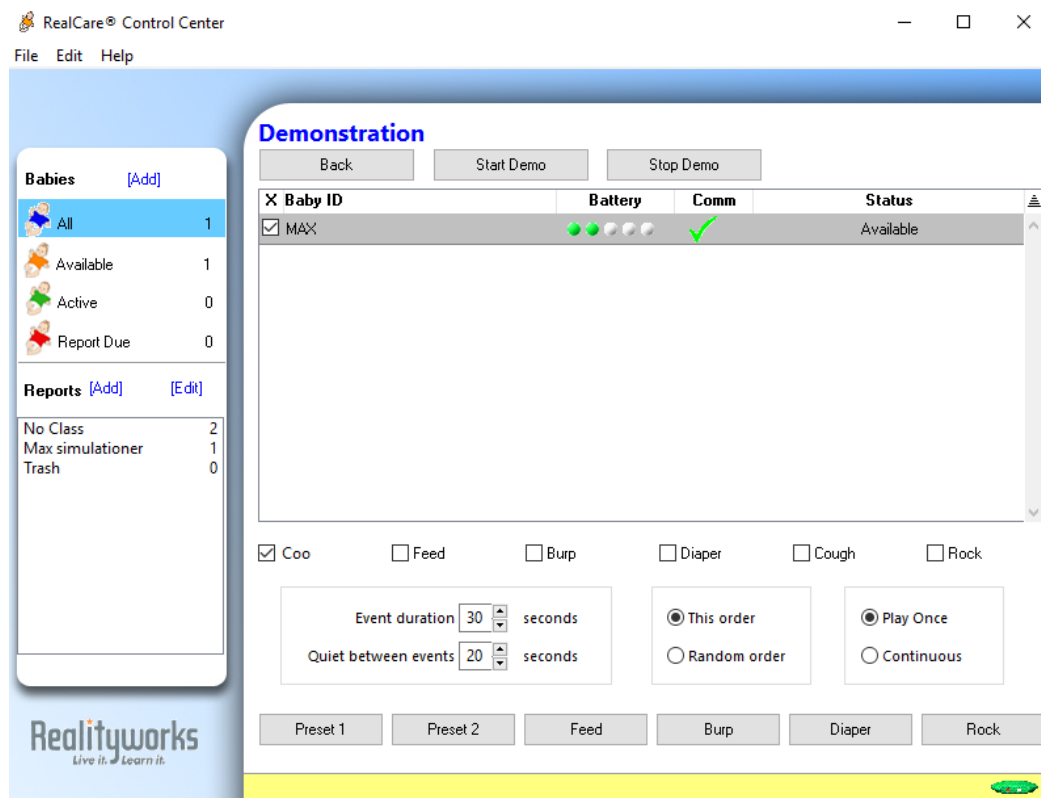
Demoläge kan användas för att visa hur babysimulatorens fungerar för andra, ex för patient eller personal, ex för att visa de olika ljud som babysimulatorens ger ifrån sig och hur man gör för att möta upp babys behov.

Se till att simulatorens syns i programmet och har en grön bock på huvudsidan (den gröna bocken och batterisymbolen markerar med gröna "bollar"). Om inga gröna bollar eller grön bock, tryck med nyckeln eller en penna på baksidan av simulatorens.

Bocka i den raden som är babysimulatorens ID och välj **Demo**.



En ny vy öppnas.



Babysimulators olika läten och behov

Coo: Så här låter babysimulatoren när den är nöjd. Har man gjort allt rätt kommer detta ljud för att indikera att babyn är nöjd och uppgiften är klar.

Feed: Babyn är hungrig och behöver mat. När den äter kommer den låta som att den äter och ger sedan ifrån sig "Coo-signalen" när den är nöjd.

Burp: Babyn behöver rapa. Man får ta upp den på axeln och klappa försiktigt över ryggen till den rapar och ger ifrån sig "Coo-signalen".

Diaper: Babyn behöver en ny blöja. Klä av babysimulatoren och byt blöja. "Coo-signal" kommer när babyn känner av den nya blöjan.

Cough: Babyn hostar.

Rock: Babyn vill ha närhet och bli vaggad. När den ger ifrån sig "Coo-signalen" är den nöjd och uppgiften är klar.

Olika varianter av demolägen

Man kan testa simulering på flera olika sätt.

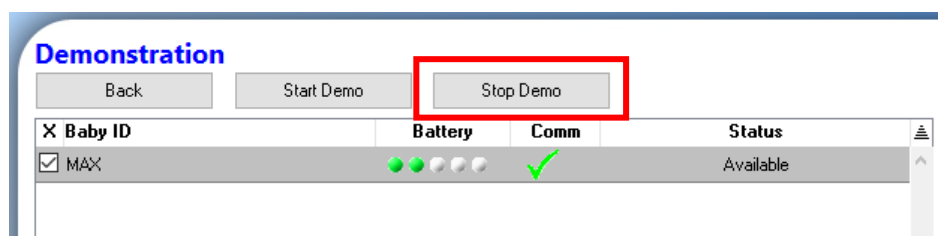
- Kortare simulering med ett behov.
- Kortare simulering med flera behov.
- Slumpade varianter.

Kortare simulering med ett behov

Man kan välja att bocka i bara ett av behoven och sedan trycka på starta simulering. Babyn ger då ifrån sig två signaler och demon starta. Efter de förinställda 30 sekunderna avslutas demon. När demon är igång kan man med fördel göra de uppgifter som krävs för att göra babyn nöjd så att man visar hur man gör.

Indikera att du är där genom att markera med brickan över ryggen och baken på babyn, babyn bekräftar att den vet att du är där och testa sedan att lösa problemet med mat, blöjbyte eller vaggning. Babyn ger ifrån sig "Coo-signalen" när den är nöjd.

Man kan alltid välja att avsluta demon tidigt genom att trycka på **Stop Demo**.

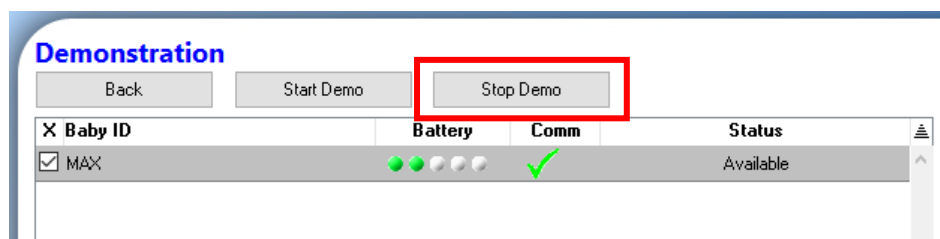


Kortare simulering med flera behov

Man kan även välja att bocka i flera av simulatorns behov och samtidigt ändra tiden som simulatoren ska vara igång samt tiden mellan behoven. Man trycker sedan på starta simulering. Babyn ger då ifrån sig två signaler och demon starta. Efter de tiden man ställde in avslutas demon.

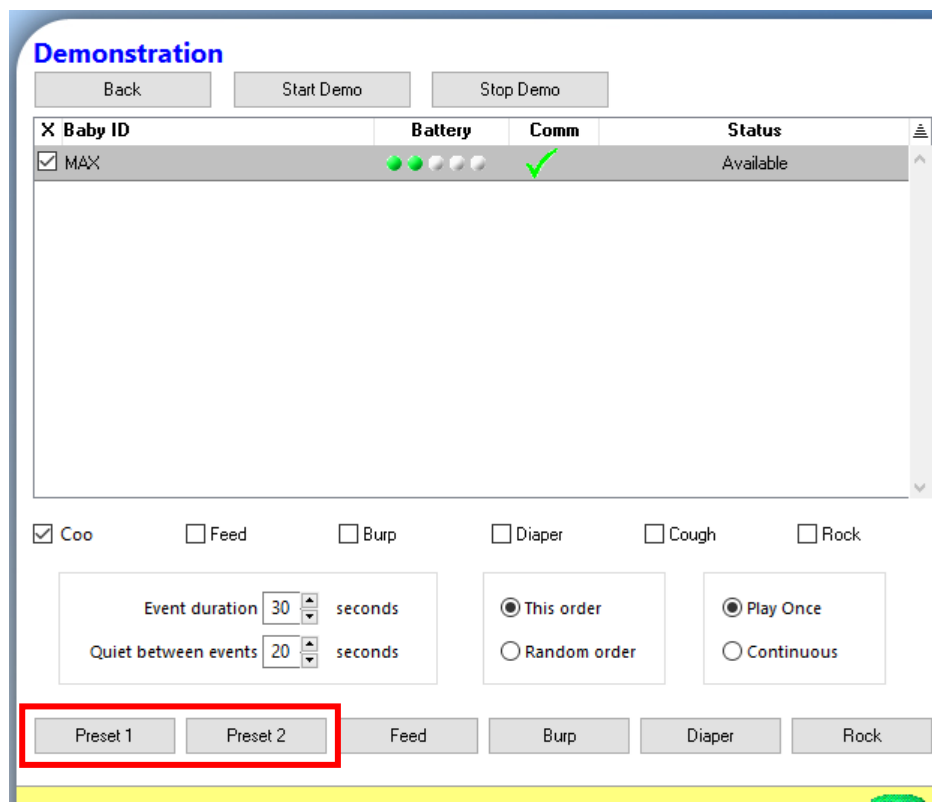
Indikera att du är där genom att markera med brickan över ryggen och baken på babyn, babyn bekräftar att den vet att du är där och testa sedan att lösa problemet med mat, blöjbyte eller vaggning. Babyn ger ifrån sig "Coo-signalen" när den är nöjd.

Man kan alltid välja att avsluta demon tidigt genom att trycka på **Stop Demo**.

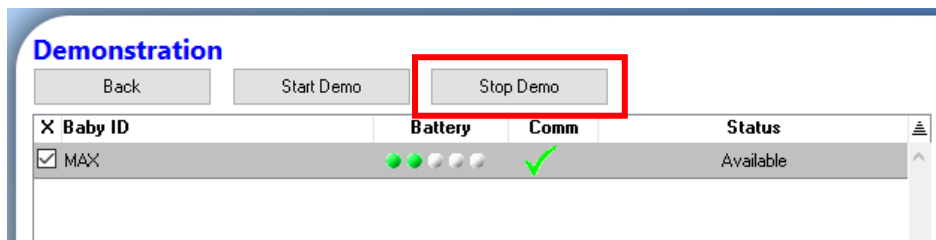


Slumpade varianter av demo

Genom att välja att trycka på **Preset 1** eller **Preset 2** kan man dra igång en demo som inte är så kontrollerad. Babysimulatorens styr då hur demon går och det blir mycket likt hur det kommer se ut för den som kommer använda babyn. **Preset 1** ger en demo som varar i 30 sekunder och **Preset 2** ger en demo som varar i två minuter. Starta demon genom att trycka på **Start Demo**.



Man kan alltid välja att avsluta demon tidigt genom att trycka på **Stop Demo**.



Rapport

Man får inte någon rapport från demon.

Dokumentet är utarbetat av: Åsa Karlsson